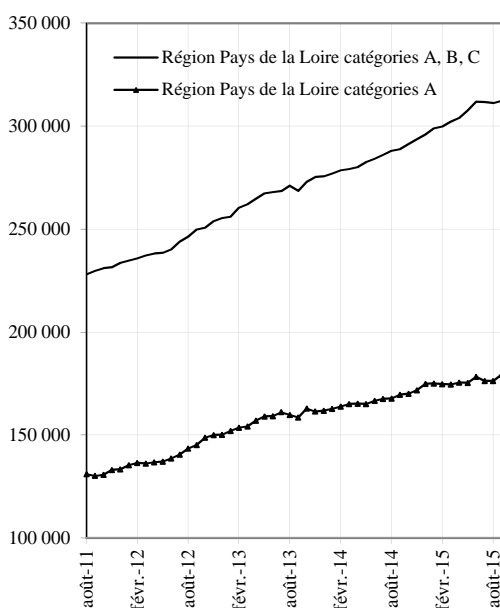


Demandeurs d'emploi inscrits et offres collectées par Pôle Emploi en région Pays de la Loire en Août 2015 (*)

Demandeurs d'emploi inscrits en fin de mois à Pôle emploi

Catégories A et A, B, C (cvs en milliers)



Fin Août 2015, le nombre de demandeurs d'emploi inscrits à Pôle Emploi en catégorie A s'établit à 179 405 en région Pays de la Loire. Ce nombre augmente de 1,8 % sur un mois (soit + 3 164). Sur un an, il est en hausse de 5,8 %.

En France métropolitaine, le nombre de demandeurs d'emploi inscrits en catégorie A augmente de 0,6 % par rapport à la fin Juillet 2015 (+ 4,6 % sur un an).

En région Pays de la Loire, le nombre de demandeurs d'emploi inscrits à Pôle emploi en catégories A,B,C s'établit à 312 339, fin Août 2015. Ce nombre augmente de 0,3 % (soit + 1067). Sur un an, il croît de 8,2%

En France métropolitaine, le nombre de demandeurs d'emploi inscrits en catégories A,B,C augmente de 0,2 % par rapport à fin Juillet 2015 (+ 6,7 % sur un an).

Demandeurs d'emploi inscrits en fin de mois à Pôle emploi (*)

Effectifs et %

Données CVS	Août 2014	Juillet 2015	Août 2015	Variation sur un mois	Variation sur un an
Pays de la Loire					
Catégorie A (actes positifs de recherche d'emploi, sans emploi)	169 558	176 241	179 405	1,8	5,8
Catégories B, C (actes positifs de recherche d'emploi)	119 189	135 031	132 934	-1,6	11,5
Catégories A, B, C (actes positifs de recherche d'emploi)	288 747	311 272	312 339	0,3	8,2
Catégorie D (sans actes positifs de recherche d'emploi, sans emploi)	17 265	17 640	17 608	-0,2	2,0
Catégorie E (sans actes positifs de recherche d'emploi, en emploi)	23 027	23 790	24 256	2,0	5,3
Catégories A, B, C, D, E (ensemble)	329 039	352 702	354 203	0,4	7,6

Pour mémoire :

France métropolitaine

Milliers et %

Catégorie A (actes positifs de recherche d'emploi, sans emploi)	3 415,0	3 551,6	3 571,6	0,6	4,6
Catégories B, C (actes positifs de recherche d'emploi)	1 665,7	1 860,4	1 849,3	-0,6	11,0
Catégories A, B, C (actes positifs de recherche d'emploi)	5 080,7	5 412,0	5 420,9	0,2	6,7
Catégorie D (sans actes positifs de recherche d'emploi, sans emploi)	271,9	279,8	289,8	3,6	6,6
Catégorie E (sans actes positifs de recherche d'emploi, en emploi)	394,0	403,5	405,6	0,5	2,9
Catégories A, B, C, D, E (ensemble)	5 746,6	6 095,3	6 116,3	0,3	6,4

Sources : STMT - Pôle emploi, Dares. Calcul des cvs : Dares, Direccte des Pays de la Loire / service E.S.E

(*) **Avertissements** : À compter de juin 2015, Pôle emploi accède à des données administratives plus complètes lui permettant de mieux classer les demandeurs d'emploi en formation, en service civique ou en contrat aidé dans l'insertion par l'activité économique dans la catégorie correspondant à leur situation. Ces opérations, réalisées principalement sur le mois de juin 2015, se poursuivent à la marge en juillet et en août. Elles ont un impact à la baisse sur les évolutions mensuelles et annuelles du nombre de demandeurs d'emploi en catégories A, B et C.

Les données concernent les demandeurs d'emploi inscrits en fin de mois à Pôle emploi.

La notion de demandeurs d'emploi inscrits à Pôle emploi est une notion différente de celle de chômeurs au sens du Bureau international du travail (BIT) : certains demandeurs d'emploi ne sont pas chômeurs au sens du BIT et inversement certains chômeurs ne sont pas inscrits à Pôle emploi.

Au-delà des évolutions du marché du travail, différents facteurs peuvent affecter les données relatives aux demandeurs d'emploi : modification du suivi et de l'accompagnement des demandeurs d'emploi, comportement d'inscription des demandeurs d'emploi, mise en place du RSA (1^{er} juin 2009).... L'ensemble des définitions figurent dans les encadrés 1 et 2, pages 9 à 11.

1- DEMANDEURS D'EMPLOI PAR DEPARTEMENT

S'agissant de la catégorie A, selon le département, le nombre de demandeurs d'emploi varie en Août 2015 par rapport à la fin Juillet 2015 entre 0,2 % et 2,1 % : Loire-Atlantique (1,7 %), Maine et Loire (2,1 %), Mayenne (0,2 %), Sarthe (2,1 %), Vendée (1,8 %).

S'agissant des catégories A,B,C selon le département, le nombre de demandeurs d'emploi varie en Août 2015 par rapport à la fin Juillet 2015 entre 0,1 % et 0,4 % : Loire-Atlantique (0,3 %), Maine et Loire (0,4 %), Mayenne (0,1 %), Sarthe (0,4 %), Vendée (0,4 %).

Demandeurs inscrits en fin de mois à Pôle emploi en Pays de la Loire (catégorie A)

<i>Données CVS</i>	<i>Effectifs et %</i>				
	Août 2014	Juillet 2015	Août 2015	Variation sur un mois	Variation sur un an
Loire-Atlantique	62 894	65 994	67 127	1,7	6,7
Maine et Loire	39 025	40 415	41 267	2,1	5,7
Mayenne	10 699	11 249	11 266	0,2	5,3
Sarthe	28 328	29 421	30 044	2,1	6,1
Vendée	28 612	29 162	29 701	1,8	3,8
Ensemble	169 558	176 241	179 405	1,8	5,8

Sources : STMT - Pôle emploi, Dares. Calcul des cvs : Dares, Direccte des Pays de la Loire / service E.S.E

Demandeurs inscrits en fin de mois à Pôle emploi en Pays de la Loire (catégories A, B, C)

<i>Données CVS</i>	<i>Effectifs et %</i>				
	Août 2014	Juillet 2015	Août 2015	Variation sur un mois	Variation sur un an
Loire-Atlantique	106 944	116 318	116 671	0,3	9,1
Maine et Loire	67 369	71 701	71 998	0,4	6,9
Mayenne	18 309	20 152	20 163	0,1	10,1
Sarthe	46 744	49 598	49 784	0,4	6,5
Vendée	49 381	53 503	53 723	0,4	8,8
Ensemble	288 747	311 272	312 339	0,3	8,2

Sources : STMT - Pôle emploi, Dares. Calcul des cvs : Dares, Direccte des Pays de la Loire / service E.S.E

2.a - DEMANDEURS D'EMPLOI PAR SEXE ET TRANCHE D'ÂGE

Catégorie A

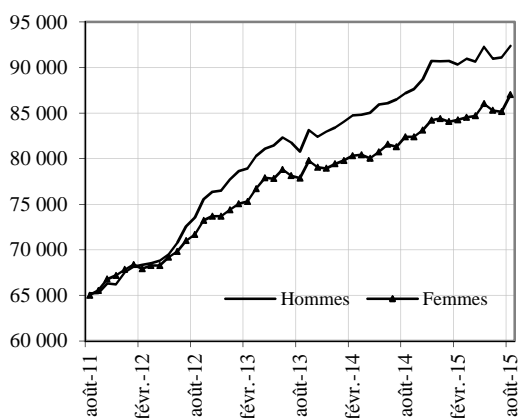
En région Pays de la Loire, le nombre de demandeurs d'emploi de catégorie A augmente de 1,4 % pour les hommes (+ 6 % sur un an) et augmente de 2,2 % pour les femmes (+ 5,6 % sur un an). Le nombre de demandeurs d'emploi de catégorie A de moins de 25 ans croît de 0,6 % (+ 2,9 % sur un an). Le nombre de ceux âgés de 25 à 49 ans augmente de 1,8 % (+ 5,1 % sur un an) et le nombre de ceux de 50 ans et plus s'accroît de 2,8 % (+ 9,9 % sur un an).

d'inscription pour défaut d'actualisation (+ 16,2 %), et autre cas (+ 0,6 %) sont en hausse.
(catégorie A)

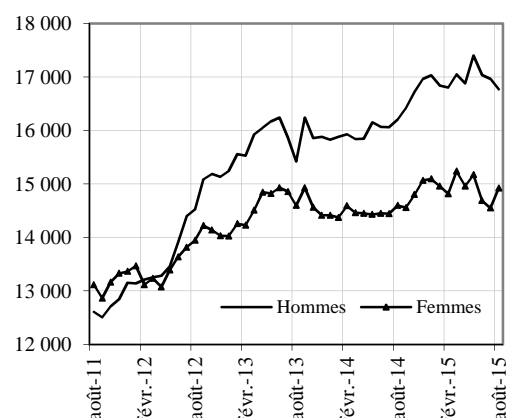
Données CVS				Effectifs et %	
	Août 2014	Juillet 2015	Août 2015	Variation sur un mois	Variation sur un an
Pays de la Loire					
Hommes	87 171	91 095	92 389	1,4	6,0
Femmes	82 387	85 146	87 016	2,2	5,6
Moins de 25 ans	30 801	31 513	31 694	0,6	2,9
Entre 25 et 49 ans	100 773	104 118	105 961	1,8	5,1
50 ans et plus	37 984	40 610	41 750	2,8	9,9
Hommes de moins de 25 ans	16 203	16 964	16 770	-1,1	3,5
Hommes de 25 à 49 ans	51 462	53 351	54 290	1,8	5,5
Hommes de 50 ans et plus	19 506	20 780	21 329	2,6	9,3
Femmes de moins de 25 ans	14 598	14 549	14 924	2,6	2,2
Femmes de 25 à 49 ans	49 311	50 767	51 671	1,8	4,8
Femmes de 50 ans et plus	18 478	19 830	20 421	3,0	10,5
Ensemble de la catégorie A	169 558	176 241	179 405	1,8	5,8

Sources : STMT - Pôle emploi, Dares. Calcul des cvs : Dares, Direccte des Pays de la Loire / service E.S.E

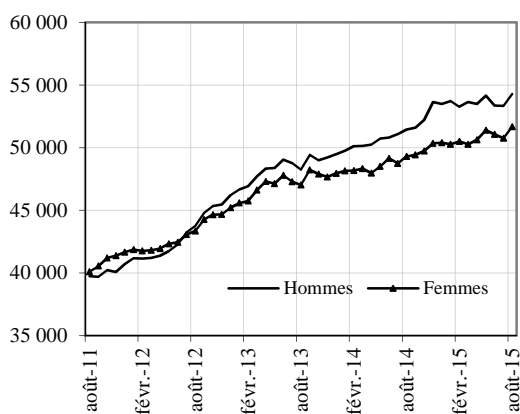
Par sexe (cvs)



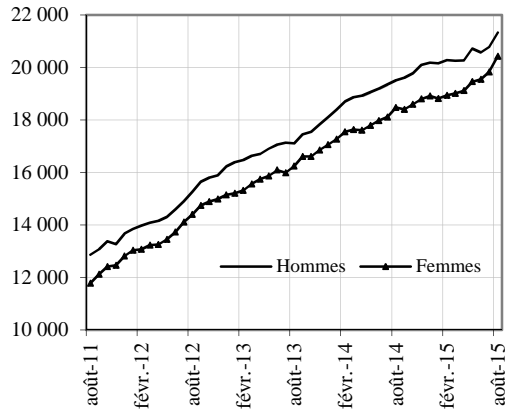
Moins de 25 ans (cvs)



Entre 25 et 49 ans (cvs)



50 ans et plus (cvs)



2.b - DEMANDEURS D'EMPLOI PAR SEXE ET TRANCHE D'ÂGE

Catégories A, B, C

En région Pays de la Loire, le nombre de demandeurs d'emploi de catégories A,B,C augmente en Août 2015 de 0,2 % pour les hommes (+ 7,6 % sur un an) et augmente de 0,5 % pour les femmes (+ 8,7 % sur un an). Le nombre de demandeurs d'emploi de catégories A,B,C de moins de 25 ans diminue de 0,2 % en Août (+ 6,5 % sur un an). Le nombre de ceux de 25 à 49 ans augmente de 0,2 % (+ 7,8 % sur un an) et celui de 50 ans et plus s'accroît de 1,2 % (+ 10,8 % sur un an).

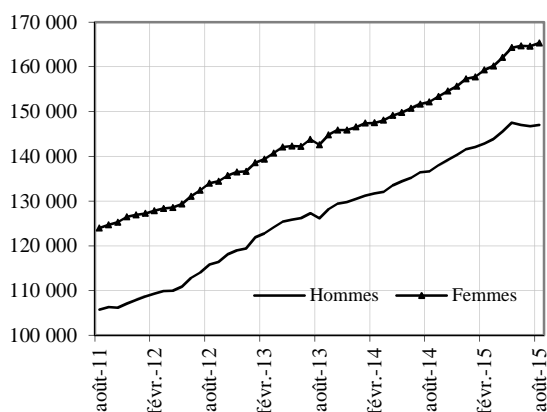
Demandeurs d'emploi inscrits en fin de mois à Pôle emploi

on pour défaut d'actualisation (+ 16,2 %), et autre cas (+ 0,6 %) sont

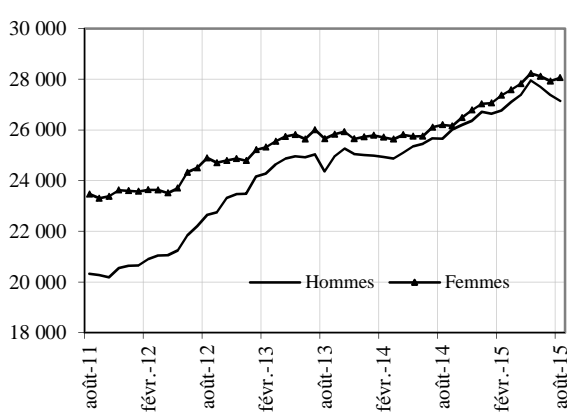
Données CVS			Effectifs et %		
	Août 2014	Juillet 2015	Août 2015	Variation sur un mois	Variation sur un an
Pays de la Loire					
Hommes	136 611	146 696	147 009	0,2	7,6
Femmes	152 136	164 576	165 330	0,5	8,7
Moins de 25 ans	51 862	55 311	55 208	-0,2	6,5
Entre 25 et 49 ans	175 861	189 116	189 514	0,2	7,8
50 ans et plus	61 024	66 845	67 617	1,2	10,8
Hommes de moins de 25 ans	25 658	27 381	27 148	-0,9	5,8
Hommes de 25 à 49 ans	83 914	89 719	89 956	0,3	7,2
Hommes de 50 ans et plus	27 039	29 596	29 905	1,0	10,6
Femmes de moins de 25 ans	26 204	27 930	28 060	0,5	7,1
Femmes de 25 à 49 ans	91 947	99 397	99 558	0,2	8,3
Femmes de 50 ans et plus	33 985	37 249	37 712	1,2	11,0
Ensemble des catégories A, B, C	288 747	311 272	312 339	0,3	8,2

Sources : STMT - Pôle emploi, Dares. Calcul des cvs : Dares, Direccte des Pays de la Loire / service E.S.E

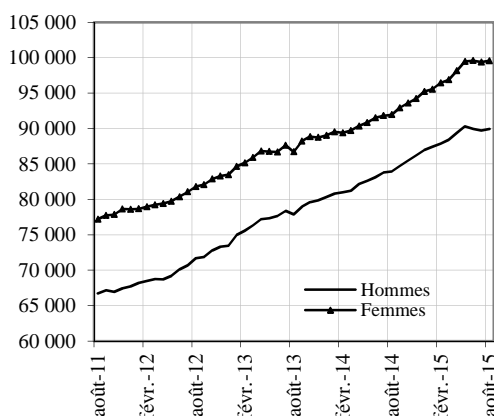
Par sexe (cvs)



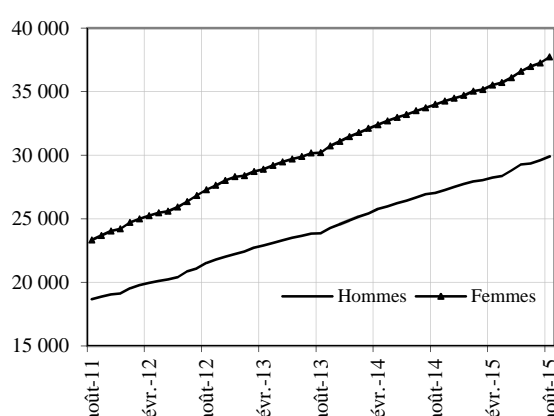
Moins de 25 ans (cvs)



Entre 25 et 49 ans (cvs)



50 ans et plus (cvs)



3 - ANCIENNETÉ D'INSCRIPTION SUR LES LISTES DES DEMANDEURS D'EMPLOI

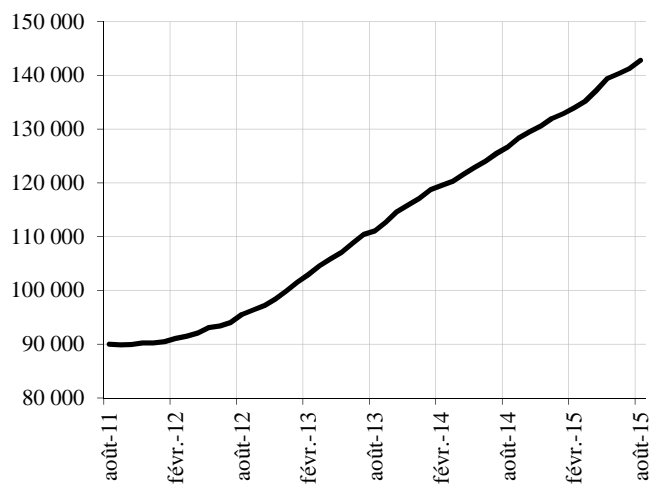
En région Pays de la Loire, le nombre de demandeurs d'emploi inscrits à Pôle emploi en catégories A,B,C depuis un an ou plus augmente de 12,7 % sur un an. Le nombre d'inscrits depuis moins d'un an augmente de 4,6 % sur un an.

Ancienneté d'inscription sur les listes des demandeurs d'emploi inscrits en fin de mois à Pôle emploi (catégories A, B, C)

<i>Données CVS</i>	<i>Effectifs et %</i>				
	Août 2014	Juillet 2015	Août 2015	Variation sur un mois	Variation sur un an
Pays de la Loire					
- Moins de 1 an	162 061	170 022	169 548	-0,3	4,6
- 1 an ou plus	126 686	141 250	142 791	1,1	12,7
Part des demandeurs d'emploi inscrits depuis un an ou plus (%)	43,9	45,4	45,7	0,3 pt	1,8 pt
<i>Pour mémoire :</i>					
France métropolitaine pour les régions métropolitaines et France entière pour les DOM (CVS-CJO)					
Part des demandeurs d'emploi inscrits depuis un an ou plus (%)	42,8	44,2	44,4	0,2 pt	1,6 pt

Sources : STMT - Pôle emploi, Dares. Calcul des cvs : Dares, Direccte des Pays de la Loire / service E.S.E

Demandeurs d'emploi inscrits depuis un an ou plus (données CVS)



4 - FLUX D'ENTRÉES ET DE SORTIES PAR MOTIF

En région Pays de la Loire, les entrées à Pôle emploi en catégories A,B,C augmentent, au cours des trois derniers mois, de 0,4 % par rapport aux trois mois précédents. Les entrées pour fins de contrat à durée déterminée (- 0,6 %), licenciements économiques (- 4,4 %) et premières entrées (- 21,5 %) diminuent, tandis que les entrées pour fin de mission d'interim (+ 0,6%), autres licenciements (+ 0,8%), démissions (+ 3,7 %) reprise d'activité (+ 9,1 %) et autres cas (+2,9 %) sont en hausse.

Parallèlement, les sorties de catégories A,B,C augmentent en région Pays de la Loire, au cours des trois derniers mois, de 12,9 % par rapport aux trois mois précédents. Les sorties pour arrêts de recherche (- 0,6 %) et radiations administratives (- 28,9 %) diminuent, tandis que les sorties pour reprises d'emploi déclarées (+ 19,2 %), entrée en stage (+ 50,4 %), cessation d'inscription pour défaut d'actualisation (+ 16,2 %), et autre cas (+ 0,6 %) sont en hausse.

Entrées à Pôle emploi par motif (catégories A, B, C)

Données CVS					Effectifs et %	
	Août 2014	Juillet 2015	Août 2015	Répartition des motifs en %	Variation trimestrielle sur trois mois glissants (2)	Variation annuelle sur trois mois glissants (3)
Pays de la Loire						
Fins de contrat à durée déterminée	6 724	6 087	6 855	24,8	-0,6	-3,6
Fins de mission d'interim	1 830	1 688	1 748	6,3	0,6	-1,3
Licenciements économiques (4)	674	626	644	2,3	-4,4	-2,6
Autres licenciements	1 804	1 647	1 850	6,7	0,8	-5,7
Démissions	765	739	767	2,8	3,7	-3,8
Premières entrées	1 457	1 386	1 468	5,3	-21,5	-4,4
Reprises d'activité	2 428	2 618	2 677	9,7	9,1	6,3
Autres cas	10 861	11 218	11 685	42,2	2,9	1,3
Ensemble	26 543	26 009	27 694	100,0	0,4	-0,7
Pour mémoire :						
France métropolitaine (CVS-CJO)	491,2	506,8	497,2		-1,3	0,0

Sources : STMT - Pôle emploi, Dares. Calcul des cvs : Dares, Direccte des Pays de la Loire / service E.S.E

Sorties de Pôle emploi par motif (1) (catégories A, B, C)

Données CVS					Effectifs et %	
	Août 2014	Juillet 2015	Août 2015	Répartition des motifs en %	Variation trimestrielle sur trois mois glissants (2)	Variation annuelle sur trois mois glissants (3)
Pays de la Loire						
Reprises d'emploi déclarées	4 991	5 824	5 597	21,3	19,2	12,7
Entrées en stage	1 816	3 130	3 221	12,2	50,4	58,3
Arrêts de recherche (maternité, maladie, retraite) :	2 347	2 250	2 299	8,7	-0,6	-3,4
- dont maladies	1 358	1 483	1 439	5,5	0,2	5,4
Cessations d'inscription pour défaut d'actualisation (1)	11 185	11 203	11 631	44,2	16,6	6,3
Radiations administratives	2 179	1 367	1 180	4,5	-28,9	-34,7
Autres cas	2 313	2 490	2 390	9,1	0,6	7,2
Ensemble (1)	24 831	26 264	26 318	100,0	12,9	7,3
Pour mémoire :						
France métropolitaine (CVS-CJO)	483,5	489,9	486,8		8,9	3,8

Sources : STMT - Pôle emploi, Dares. Calcul des cvs : Dares, Direccte des Pays de la Loire / service E.S.E

(1) : Deux événements récents ont eu un impact sur les sorties de catégories A, B, C, Ces deux événements ont un impact à la baisse sur les sorties de catégories A, B, C sur la période mars-mai 2015, et à la hausse sur la période juin-août 2015.

(2) : Evolution sur les trois derniers mois par rapport aux trois mois précédents

(3) : Evolution sur les trois derniers mois par rapport aux mêmes trois mois de l'année précédente

(4) : Y compris les entrées en catégories A, B, C dont le motif renseigné est "fin de CRP-CTP-CSP"

5a - DEMANDEURS D'EMPLOI AYANT UN DROIT PAYABLE AU RSA

En région Pays de la Loire, fin Août 2015, le nombre de demandeurs inscrits en catégorie A et ayant un droit payable au Revenu de Solidarité Active (RSA) est de 35 50 (soit 18,8 % des demandeurs d'emploi inscrits en catégorie A, données brutes).

Fin Août 2015, le nombre de demandeurs d'emploi inscrits en catégories A,B,C et ayant un droit payable au RSA est de 45 425 (soit 14,6 % des demandeurs d'emploi inscrits en catégories A,B,C, données brutes).

Les entrées à Pôle emploi en catégories A,B,C des bénéficiaires ayant un droit payable au RSA sont de 3 905 en Août 2015 (soit 14,1 % des entrées en catégories A,B,C, données brutes). Les sorties de Pôle emploi en catégories A,B,C des bénéficiaires ayant un droit payable au RSA sont de 3 658 (soit 17 % des sorties en catégories A,B,C, données brutes).

Demandeurs d'emploi ayant un droit payable au RSA inscrits en fin de mois à Pôle emploi

	Effectifs et %			
<i>Données brutes</i>	Août 2014	Juillet 2015	Août 2015	Variation sur un an
Pays de la Loire				
Catégorie A	31 892	34 288	35 050	9,9
Catégorie B	5 088	5 851	5 438	6,9
Catégorie C	4 460	5 668	4 937	10,7
Catégories A, B, C	41 440	45 807	45 425	9,6
Catégorie D	484	530	538	11,2
Catégorie E	2 428	2 900	2 854	17,5
Catégories A, B, C, D, E	44 352	49 237	48 817	10,1
Part dans l'ensemble des demandeurs d'emploi de catégorie A	18,1	20,3	18,8	0,7 pt
Part dans l'ensemble des demandeurs d'emploi de catégories A, B, C	14,4	15,0	14,6	0,2 pt
<i>Pour mémoire :</i>				
France métropolitaine				
Part dans l'ensemble des demandeurs d'emploi de catégorie A	19,8	21,6	20,5	0,7 pt
Part dans l'ensemble des demandeurs d'emploi de catégories A, B, C	16,8	17,5	17,1	0,3 pt

Sources : STMT - Pôle emploi, Dares. Calcul des cvs : Dares, Direccte des Pays de la Loire / service E.S.E

Demandeurs d'emploi ayant un droit payable au RSA inscrits en fin de mois à Pôle emploi

(catégories de RSA *)

	Effectifs et %			
<i>Données brutes</i>	Août 2014	Juillet 2015	Août 2015	Variation sur un an
Pays de la Loire				
Demandeurs d'emploi en catégorie A				
RSA socle seul	24 004	26 256	26 443	10,2
RSA socle et activité	3 299	3 424	3 604	9,2
RSA activité seul	4 589	4 608	5 003	9,0
Demandeurs d'emploi en catégories A, B, C				
RSA socle seul	26 261	28 859	28 707	9,3
RSA socle et activité	5 824	6 580	6 375	9,5
RSA activité seul	9 355	10 368	10 343	10,6

Sources : STMT - Pôle emploi, Dares. Calcul des cvs : Dares, Direccte des Pays de la Loire / service E.S.E

* cf. encadré 1 page 10 pour une définition des catégories

Entrées et sorties à Pôle emploi des demandeurs d'emploi ayant un droit payable au RSA

(catégories A, B, C)

	Effectifs et %			
<i>Données brutes</i>	Août 2014	Juillet 2015	Août 2015	Variation sur un an
Pays de la Loire				
Entrées				
Entrées des demandeurs d'emploi ayant un droit payable au RSA	3 350	4 481	3 905	16,6
Part dans l'ensemble des entrées	13,3	14,6	14,1	0,8 pt
Sorties				
Sorties des demandeurs d'emploi ayant un droit payable au RSA	3 544	4 557	3 658	3,2
Part dans l'ensemble des sorties	16,9	19,1	17,0	0,1 pt

Sources : STMT - Pôle emploi, Dares. Calcul des cvs : Dares, Direccte des Pays de la Loire / service E.S.E

Avertissement

Sont repérées ici les personnes ayant un droit payable au RSA i.e. les bénéficiaires (allocataires ou conjoints) d'une allocation au titre du RSA. Le nombre de bénéficiaires n'est pas directement comparable à celui des demandeurs d'emploi qui avaient des droits ouverts au RMI et à l'API avant juin 2009. En effet, ce dernier recouvrait également des personnes dont le droit était suspendu.

Cf. encadré 1 « sources et définitions » pour plus d'informations à ce sujet.

6 - OFFRES D'EMPLOI COLLECTÉES PAR PÔLE EMPLOI

Les offres d'emploi collectées par Pôle emploi augmentent en Pays de la Loire, aux cours des trois derniers mois, de 1,7 % par rapport aux trois mois précédents. Les offres d'emplois non durables (moins de 6 mois) diminuent de 2 % et les offres d'emplois durables (six mois ou plus) augmentent de 5,8 %.

Offres d'emploi collectées par Pôle emploi

	<i>Effectifs et %</i>				
<i>Données cvs</i>	Août 2014	Juillet 2015	Août 2015	Variation trimestrielle sur trois mois glissants (1)	Variation annuelle sur trois mois glissants (2)
Pays de la Loire					
- Emplois durables (6 mois ou plus)	5 498	6 205	6 235	5,8	17,3
- Emplois non durables (moins de 6 mois)	6 816	6 833	7 428	-2,0	-0,7
Ensemble	12 314	13 038	13 663	1,7	7,3
	<i>Milliers et %</i>				
France métropolitaine (CVS-CJO)					
- Emplois durables (6 mois ou plus)	106,0	121,6	119,4	5,6	12,3
- Emplois non durables (moins de 6 mois)	112,7	107,8	99,0	-4,1	-5,9
Ensemble	218,7	229,4	218,4	0,8	3,0

Sources : STMT - Pôle emploi, Dares. Calcul des cvs : Dares, Directe des Pays de la Loire / service E.S.E

(1) : Evolution sur les trois derniers mois par rapport aux trois mois précédents

(2) : Evolution sur les trois derniers mois par rapport aux mêmes trois mois de l'année précédente

Avertissement :

Les offres collectées par Pôle emploi sont les offres d'emploi déposées par les employeurs auprès de Pôle emploi. Depuis juillet 2013, des offres déposées auprès de partenaires de Pôle emploi sont également publiées sur le site internet de Pôle emploi, afin de permettre une plus grande visibilité des offres et faciliter le rapprochement avec les demandes d'emploi. Le nombre d'offres d'emploi collectées publié ici ne correspond donc pas à l'ensemble des offres accessibles par les demandeurs d'emploi sur le site pole-emploi.fr.

Encadré 1 - Sources et définitions

Demandeurs d'emploi inscrits en fin de mois à Pôle emploi

Catégories de demandeurs d'emploi

Les demandeurs d'emploi inscrits à Pôle emploi sont regroupés en différentes catégories. Conformément aux recommandations du rapport du Cnis sur la définition d'indicateurs en matière d'emploi, de chômage, de sous-emploi et de précarité de l'emploi (septembre 2008), la Dares et Pôle emploi présentent à des fins d'analyse statistique les données sur les demandeurs d'emploi inscrits à Pôle emploi en fonction des catégories suivantes :

- catégorie A : demandeurs d'emploi tenus de faire des actes positifs de recherche d'emploi, sans emploi ;
- catégorie B : demandeurs d'emploi tenus de faire des actes positifs de recherche d'emploi, ayant exercé une activité réduite courte (i.e. de 78 heures ou moins au cours du mois) ;
- catégorie C : demandeurs d'emploi tenus de faire des actes positifs de recherche d'emploi, ayant exercé une activité réduite longue (i.e. de plus de 78 heures au cours du mois) ;
- catégorie D : demandeurs d'emploi non tenus de faire des actes positifs de recherche d'emploi (en raison d'un stage, d'une formation, d'une maladie...), sans emploi ;
- catégorie E : demandeurs d'emploi non tenus de faire des actes positifs de recherche d'emploi, en emploi (par exemple : bénéficiaires de contrats aidés).

Dans les fichiers administratifs de Pôle emploi, huit catégories de demandeurs d'emploi sont utilisées (catégories 1 à 8). Ces catégories ont été définies par arrêté (arrêté du 5 février 1992 complété par l'arrêté du 5 mai 1995). Jusqu'au mois de février 2009, les publications étaient fondées sur ces catégories. Le tableau suivant présente la correspondance entre les catégories utilisées à des fins de publication statistique à partir de mars 2009 et les catégories administratives auxquelles Pôle emploi a recours dans sa gestion des demandeurs d'emploi :

Catégories statistiques	Catégories administratives
Catégorie A	Catégories 1, 2, 3 hors activité réduite
Catégorie B	Catégories 1, 2, 3 en activité réduite
Catégorie C	Catégories 6, 7, 8
Catégorie D	Catégorie 4
Catégorie E	Catégorie 5
Catégories A, B, C	Catégories 1, 2, 3, 6, 7, 8

La situation réelle au regard de l'emploi des demandeurs d'emploi peut, dans certains cas, ne pas correspondre à la catégorie dans laquelle ils sont enregistrés : si cette correspondance est contrôlée pour les demandeurs d'emploi indemnisés, il n'en est pas de même des demandeurs d'emploi non indemnisés.

Les entrées et les sorties des listes de Pôle emploi sont enregistrées pour l'ensemble A, B, C et non au niveau de chacune des catégories A, B ou C.

Ancienneté sur les listes de Pôle emploi

L'ancienneté d'inscription à la fin du mois *m* sur les listes d'un demandeur d'emploi inscrit à Pôle emploi mesure le nombre de jours qu'il a passé sur les listes (en catégories A, B, C). Cette notion se rapporte aux effectifs de demandeurs d'emploi inscrits en catégorie A, B, et C.

Du fait du mode d'enregistrement des entrées et des sorties, il n'est pas possible de calculer l'ancienneté en catégorie A (respectivement B ou C) ou la durée passée sans discontinuité dans la catégorie A (respectivement B ou C).

De manière conventionnelle, un demandeur d'emploi qui est resté inscrit plus de 12 mois sur les listes de Pôle emploi (i.e. son ancienneté sur les listes est supérieure à 1 an) peut être qualifié de demandeur d'emploi de longue durée. S'il est inscrit depuis plus de 24 mois, il est considéré comme étant demandeur d'emploi de très longue durée.

Motifs d'entrée et de sortie des listes de Pôle emploi pour les catégories A, B, C

Les flux d'entrée et de sortie des listes sont présentés suivant différents motifs.

Parmi les motifs d'entrée :

- les premières entrées correspondent aux cas où la demande d'emploi est enregistrée alors que la personne se présente pour la première fois sur le marché du travail, notamment lorsqu'elle vient d'achever ses études ou lorsqu'elle était auparavant inactive ;

- les autres cas recouvrent des situations ne correspondant à aucune autre ventilation, y compris les entrées pour rupture conventionnelle de CDI.

Parmi les motifs de sortie :

- les arrêts de recherche sont liés à une maladie, un congé de maternité, un accident du travail, un départ en retraite ou une dispense de recherche d'emploi ;

- les cessations d'inscription pour défaut d'actualisation correspondent aux cas où le demandeur d'emploi n'a pas actualisé sa déclaration de situation mensuelle ;

Encadré 1 - Sources et définitions (suite)

- les radiations administratives peuvent intervenir lorsque le demandeur d'emploi ne répond pas à une convocation, lorsqu'il fait une fausse déclaration ou lorsqu'il refuse une offre d'emploi (le motif d'offre raisonnable d'emploi a été ajouté en octobre 2008), une formation, une visite médicale, un contrat d'apprentissage ou de professionnalisation, un contrat aidé, une action d'insertion. La suspension qui en découle peut aller de 15 jours à 12 mois suivant la cause ;
- les autres cas recouvrent des situations ne correspondant à aucune autre ventilation.

Les motifs de sortie des listes de Pôle emploi sont mal connus dans les fichiers administratifs. En particulier, dans les statistiques publiées ici, les reprises d'emploi déclarées sous-estiment le nombre de reprises réelles d'emploi. En effet, chaque mois, de nombreux demandeurs d'emploi sortent des listes parce qu'ils n'ont pas actualisé leur situation mensuelle en fin de mois (ils sont alors enregistrés dans le motif « cessation d'inscription pour défaut d'actualisation ») ou à la suite d'une radiation administrative, par exemple pour non réponse à convocation. Or, une partie de ces demandeurs d'emploi a en fait retrouvé un emploi. L'enquête trimestrielle Sortants de Pôle emploi et de la Dares fournit une estimation de la part des sorties réelles pour reprise d'emploi.

Les offres d'emploi collectées et satisfaites à Pôle emploi

Pôle emploi collecte des offres d'emploi auprès des entreprises. Une partie d'entre elles sont satisfaites. Les statistiques comptabilisent comme satisfaite une offre pour laquelle l'employeur a trouvé une personne pour occuper le poste proposé, indépendamment de la façon dont il a réussi à le pourvoir (grâce à Pôle emploi ou par un autre moyen). Les offres collectées et satisfaites publiées ici sont classées suivant trois types :

- les offres d'emploi durable, pour des contrats de plus de six mois ;
- les offres d'emploi temporaire, pour des contrats compris entre un et six mois ;
- les offres d'emploi occasionnel, pour des contrats de moins d'un mois.

Les rapprochements entre les offres et les demandes d'emploi doivent être faits avec précaution dans la mesure où une partie des besoins de recrutement des entreprises ne donne pas lieu au dépôt d'une offre auprès de Pôle emploi et ce dans des proportions qui peuvent varier selon la qualification de l'emploi, le secteur d'activité ou la taille de l'entreprise.

Méthodologie de correction des variations saisonnières

La méthodologie adoptée pour corriger les séries publiées ici se décompose en deux étapes détaillées ci-après. Les estimations des coefficients de variations saisonnières sont réalisées sur la période allant de janvier 1996 à décembre 2014. Les coefficients saisonniers sont projetés sur l'ensemble de l'année 2015, de sorte que la campagne de traitement statistique des séries n'a lieu qu'une seule fois par an, au mois de février, quand toutes les données de l'année antérieure sont disponibles.

1^{ère} étape : correction des variations saisonnières

Les séries publiées ici sont marquées par des phénomènes récurrents, de type saisonniers, qui ne reflètent pas des mouvements de nature économique. Il est nécessaire d'en faire abstraction pour analyser les fluctuations purement conjoncturelles de ces séries : il faut raisonner sur des données corrigées des variations saisonnières (cvs).

Celles-ci permettent d'éliminer la composante saisonnière de chaque série pour ne garder que les composantes liées à la tendance (i.e. à l'évolution de long terme de la série), au cycle (i.e. aux fluctuations de court terme) et à certaines irrégularités (fluctuations résiduelles non périodiques). Pour les séries France et France Métropolitaine, la cvs est appliquée aux données préalablement corrigées des jours ouvrables.

2^{ème} étape : mise en cohérence des différentes ventilations

Les séries désaisonnalisées sont mises en cohérence, de sorte que la somme de séries désaisonnalisées soit égale à la série désaisonnalisée de la somme des séries brutes.

Demandeurs d'emploi ayant un droit payable au Revenu de solidarité active (RSA)

Le Revenu de solidarité active (RSA) est entré en vigueur le 1^{er} juin 2009 en France métropolitaine et sera généralisé au plus tard le 1^{er} janvier 2011 en Outre-mer. Il a pour objet « d'assurer à ses bénéficiaires des moyens convenables d'existence, afin de lutter contre la pauvreté, encourager l'exercice ou le retour à une activité professionnelle et aider à l'insertion sociale des bénéficiaires » (loi n°2008-1249 du 1^{er} décembre 2008). Il remplace le Revenu minimum d'insertion (RMI), l'Allocation de parent isolé (API) ainsi que les mécanismes d'intéressement liés à la reprise d'emploi.

Le RSA est une allocation destinée à porter les ressources du foyer au niveau d'un revenu garanti. Le revenu garanti est calculé pour chaque foyer en faisant la somme :

- d'un montant forfaitaire dont le niveau varie en fonction de la composition du foyer et du nombre d'enfants à charge et qui correspondait en juin 2009 au montant du RMI ou de l'API pour les parents isolés,
- de 62 % des revenus d'activité des membres du foyer, s'il y en a.

Un bénéficiaire du RSA est tenu « de rechercher un emploi, d'entreprendre les démarches nécessaires à la création de sa propre activité ou d'entreprendre les actions nécessaires à une meilleure insertion sociale ou professionnelle » s'il remplit les conditions suivantes (article L.262-28) :

- les ressources de son foyer sont inférieures à un certain montant forfaitaire, dont le niveau varie en fonction de la composition du foyer et du nombre d'enfants à charge (513,90 €/mois pour une personne seule sans enfant au 1^{er} janvier 2015) ;
- il est sans emploi ou ne tire de l'exercice de son activité professionnelle que des revenus inférieurs à 500 € (décret n°2009-404 du 15 avril 2009).

Pour un bénéficiaire du RSA majoré (i.e. une personne isolée assumant la charge d'un ou de plusieurs enfants ou étant enceinte), il est tenu compte des sujétions particulières auxquelles celui-ci est contraint, notamment en matière de garde d'enfants.

Un bénéficiaire du RSA tenu aux obligations précisées ci-dessus est orienté par le Conseil général :

- de façon prioritaire, lorsqu'il est disponible pour occuper un emploi, soit vers Pôle emploi soit, si le département décide d'y recourir, vers un autre organisme participant au service public de l'emploi (mission locale, PLIE, organisme privé de placement...);
- vers les autorités ou organismes compétents en matière d'insertion sociale lorsque des difficultés (de logement ou de santé notamment) font temporairement obstacle à son engagement dans une démarche de recherche d'emploi.

Encadré 1 - Sources et définitions (fin)

À compter de juin 2010, sont repérés dans le système d'information statistique de Pôle emploi les demandeurs d'emploi ayant un droit payable au RSA i.e. les bénéficiaires (allocataires ou conjoints) d'une allocation au titre du RSA. Entre juin 2009 et mai 2010, seuls étaient repérés dans les fichiers de Pôle emploi les demandeurs d'emploi ayant des droits ouverts au RSA i.e. les personnes ayant un droit payable au RSA, les personnes ayant un droit au RSA suspendu pendant 4 mois maximum (soit pour non respect des devoirs qui leur incombent, soit pour dépassement du seuil de ressources) ou celles dont la demande est en cours d'instruction. Parmi ces demandeurs d'emploi repérés comme ayant des droits ouverts au RSA, certains ne percevront pas le RSA. Les données relatives aux demandeurs d'emploi ayant des droits ouverts au RSA ne seront plus publiées à partir de janvier 2011.

Le nombre de demandeurs d'emploi ayant un droit payable au RSA (resp. des droits ouverts) n'est pas comparable au nombre de demandeurs d'emploi qui avaient des droits ouverts au RMI ou à l'API avant juin 2009, car celui-ci recouvrait également des personnes dont le droit avait été suspendu (et pas les personnes dont le dossier était en cours d'instruction).

Quatre catégories d'indicateurs relatifs aux demandeurs d'emploi ayant un droit payable au RSA sont publiées :

- les demandeurs d'emploi inscrits en fin de mois à Pôle emploi et ayant un droit payable au RSA. Le droit au RSA de ces demandeurs d'emploi peut résulter du basculement automatique d'un droit au RMI ou à l'API existant en mai 2009, ou d'un nouveau droit après le 1^{er} juin 2009 ;
- les demandeurs d'emploi inscrits en fin de mois ayant un droit payable au RSA selon la catégorie de RSA. Il existe trois catégories de RSA : le RSA socle seul, le RSA socle et activité, le RSA activité seul. Le RSA socle seul bénéficie aux foyers qui n'ont pas de revenu d'activité, il est égal à un montant forfaitaire. Le RSA socle et activité bénéficie aux foyers qui ont de faibles revenus d'activité et dont l'ensemble des ressources est inférieur au montant forfaitaire. Le RSA activité seul bénéficie aux foyers qui ont de faibles revenus d'activité et dont l'ensemble des ressources est supérieur au montant forfaitaire. Cette nouvelle composante élargit le champ des bénéficiaires ;
- les entrées à Pôle emploi de demandeurs d'emploi ayant un droit payable au RSA. Certains de ces demandeurs d'emploi avaient un droit payable au RMI et à l'API en mai 2009 mais n'étaient pas inscrits à Pôle emploi à cette date. Les autres se sont ouverts un droit nouveau au RSA après le 1^{er} juin 2009 ;
- les sorties de Pôle emploi de demandeurs d'emploi ayant un droit payable au RSA. Parmi eux, certains avaient déjà des droits ouverts au RMI et à l'API en mai 2009 alors que d'autres se sont ouverts un droit nouveau au RSA après le 1^{er} juin 2009.

Le dénombrement des demandeurs d'emploi ayant un droit payable au RSA résulte d'un rapprochement entre les fichiers de Pôle emploi d'une part et ceux de la Cnaf et de la CCMSA d'autre part.

La mise en œuvre de la loi portant création du RSA à compter du 1^{er} juin 2009 est susceptible d'accroître sensiblement le nombre de demandeurs d'emploi inscrits à Pôle emploi et, parmi ceux-ci, la part de ceux qui bénéficient d'une prestation de solidarité (RMI ou API avant le 1^{er} juin 2009 ; RSA après le 1^{er} juin ainsi que RMI et API à titre transitoire pour certains bénéficiaires). En effet, l'obligation d'orientation vers le service public de l'emploi des bénéficiaires du RSA disponibles pour occuper un emploi devrait conduire une proportion plus importante qu'auparavant de bénéficiaires de prestations de solidarité à s'inscrire à Pôle emploi. Par ailleurs, l'ouverture du RSA à des personnes auparavant non éligibles au RMI ou à l'API (salariés à faibles revenus ne bénéficiant pas ou plus de mesures d'intéressement) pourrait conduire certains demandeurs d'emploi (notamment en activité réduite) à se voir ouvrir des droits nouveaux au RSA.

Encadré 2 - Les demandeurs d'emploi inscrits à Pôle emploi : un concept différent du chômage au sens du BIT

La notion de demandeurs d'emploi inscrits à Pôle emploi est une notion différente de celle du chômage au sens du BIT : certains demandeurs d'emploi ne sont pas chômeurs au sens du BIT et inversement certains chômeurs au sens du BIT ne sont pas inscrits à Pôle emploi.

Les données relatives aux demandeurs d'emploi sont issues des fichiers administratifs de gestion de Pôle emploi. La répartition entre les diverses catégories A, B, ou C s'effectue sur la base de règles juridiques portant notamment sur l'obligation de faire des actes positifs de recherche d'emploi et d'être immédiatement disponible. L'exercice d'une activité réduite est autorisé.

Pour mémoire, un chômeur au sens du BIT est une personne en âge de travailler (c'est-à-dire ayant 15 ans ou plus) qui : 1) n'a pas travaillé, ne serait-ce qu'une heure, au cours de la semaine de référence, 2) est disponible pour prendre un emploi dans les 15 jours et 3) a cherché activement un emploi dans le mois précédent ou en a trouvé un qui commence dans les trois mois. Seule une enquête statistique peut vérifier si ces critères sont remplis. En France, il s'agit de l'enquête Emploi de l'Insee.

Alors que le chômage au sens du BIT constitue un indicateur de référence pour l'analyse des évolutions du marché du travail, le nombre de demandeurs d'emploi inscrits en fin de mois à Pôle emploi peut être affecté par d'autres facteurs : modifications du suivi et de l'accompagnement des demandeurs d'emploi, comportements d'inscription des demandeurs d'emploi, mise en place du RSA (1^{er} juin 2009)...

L'Insee publie chaque trimestre les indicateurs de référence pour le chômage au sens du BIT à partir des résultats trimestriels de son enquête Emploi pour la France métropolitaine. Les dernières estimations de l'Insee sont disponibles sur son site Internet, à l'adresse suivante : http://www.insee.fr/fr/indicateurs/indic_conj/donnees/doc_idconj_14.pdf.

Encadré 3 - Impact du changement des règles de gestion et des procédures de traitement informatique des radiations administratives sur les statistiques de demandeurs d'emploi

Changement des règles de gestion des radiations administratives

Avant le 1er janvier 2013, les radiations administratives prenaient effet à la date du manquement à l'origine de la radiation (le plus souvent une absence à convocation), soit de façon rétroactive par rapport à leur date de notification au demandeur d'emploi (1) .

Depuis le 1er janvier 2013, de nouvelles règles concernant les radiations sont entrées en vigueur. Elles reprennent des recommandations émises par le Médiateur de Pôle emploi et concernent :

- La fin de la rétroactivité : la date d'effet de la radiation correspond désormais à la date de notification au demandeur d'emploi et non plus à la date du manquement. Cette modification met fin aux indus (2) que générait l'ancienne règle ;
- La réduction du délai entre le manquement et la notification : les demandeurs d'emploi sont fixés plus rapidement sur leur situation. Cela résulte d'une diminution de 5 jours du délai accordé au demandeur d'emploi pour justifier un manquement, à laquelle s'ajoute une réduction progressive du temps de traitement des dossiers par Pôle emploi.

Avec l'application de la nouvelle règle, le nombre de radiations administratives présenté dans les statistiques du marché du travail portant sur janvier 2013, était plus faible que dans une situation sans changement de règle. En effet, certaines radiations, qui auraient été auparavant comptabilisées au mois de janvier, ne l'ont été qu'au mois de février. Il s'agit des radiations correspondant à un manquement en janvier 2013 notifiées entre le 1er et le 17 février (3). Ainsi, les demandeurs d'emploi concernés étaient encore enregistrés sur les listes fin janvier, alors qu'en l'absence de réforme, ils auraient été considérés comme radiés en janvier. En conséquence, le nombre de demandeurs d'emploi à la fin janvier 2013 a été plus élevé que ce qu'il aurait été sans modification de la règle : dans la région Pays de la Loire, cet impact a été de + 1105 pour les demandeurs d'emploi de catégorie A et de + 1358 pour ceux de catégorie A, B, C.

L'impact du changement de règles sur les sorties des listes pour radiations administratives était cependant essentiellement transitoire. À partir du mois de février 2013, le nombre de radiations administratives retrouve, en moyenne, un niveau correspondant à celui qui aurait été observé si les règles n'avaient pas été modifiées, le changement de règles ne faisant que décaler la date d'effet.

L'effet sur le nombre de demandeurs d'emploi enregistrés sur les listes à moyen terme est nettement inférieur à ce qu'il a été fin janvier, même s'il peut rester légèrement positif. En effet, le report de la date d'effet des radiations décale d'autant la date de réinscription pour les demandeurs d'emploi qui se réinscrivent sur les listes à l'issue de leur période de radiation. A compter de la fin du premier trimestre 2013, ce décalage compense dans une large mesure la hausse initiale du nombre de demandeurs d'emploi en fin de mois enregistrée en janvier 2013.

Cette réforme, sans changer le nombre de radiations prononcées, modifie sa répartition entre les mois. De ce fait, la saisonnalité de la série est différente, à partir de janvier 2013, de celle des années précédentes. La série des radiations administratives corrigée des variations saisonnières et des jours ouvrables peut donc présenter à partir de janvier 2013 un caractère plus heurté que par le passé.

Evolution du système d'information de Pôle emploi concernant la procédure de radiation

En cas de manquement d'un demandeur d'emploi à l'une des obligations découlant de son inscription sur les listes, un courrier lui est adressé pour l'informer qu'une procédure de radiation est engagée et qu'il dispose d'un délai de 10 jours pour apporter des explications. Dès lors qu'une justification légitime est apportée par le demandeur d'emploi, la procédure est arrêtée. Dans le cas contraire, la décision de radiation est prise par le directeur de l'agence et notifiée au demandeur d'emploi ; celui-ci ne peut alors s'inscrire sur les listes pendant une durée qui dépend de la nature des manquements et de leur répétition.

Jusque mars 2013, le traitement de cette procédure était géré manuellement pour l'ensemble des motifs de manquement, à l'exception du motif d'absence à convocation (qui représente plus de 80 % des radiations), pour lequel le courrier d'avertissement était généré informatiquement. A compter d'avril 2013, des évolutions ont été mises en œuvre dans le système d'information de Pôle emploi, visant à homogénéiser les procédures pour les différents motifs de manquement et à alléger la charge administrative des conseillers. En particulier, le courrier d'avertissement est désormais généré informatiquement pour l'ensemble des motifs de manquement, son envoi restant de la responsabilité du conseiller. Ces évolutions, sans modifier la liste des motifs de manquement, ont pu contribuer à augmenter le nombre de radiations administratives depuis avril 2013. Dans la majorité des cas, les radiations supplémentaires prononcées le sont pour une durée de 15 jours.

Par ailleurs, depuis avril 2014, les conseillers de Pôle emploi disposent d'une liste informatisée des demandeurs d'emploi à avertir pour l'ensemble des motifs. Cette évolution pourrait également contribuer à accroître le nombre mensuel de radiations administratives.

[1] La radiation était notifiée en moyenne 30 jours environ après le manquement qui la motivait. Ce délai, en partie incompressible, vise notamment à permettre au demandeur d'emploi informé d'une possibilité de radiation de justifier le manquement constaté.

[2] A savoir les sommes qu'un demandeur d'emploi pouvait éventuellement percevoir entre la date de manquement et la date de notification et qu'il devait rembourser suite à sa radiation.

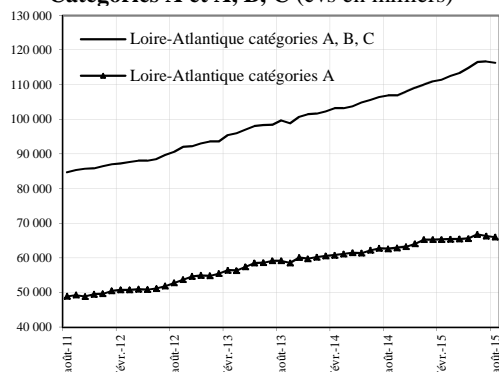
[3] Le 17 février correspond à la date de clôture d'actualisation. Les informations postérieures à cette date ne peuvent être prises en compte pour établir les statistiques relatives au mois de janvier.

Demandeurs d'emploi inscrits et offres collectées par Pôle Emploi dans le département de Loire-Atlantique en Août 2015 (*)

(*) Voir avertissement en page 1

Demandeurs d'emploi inscrits en fin de mois à Pôle emploi

Catégories A et A, B, C (cvs en milliers)



Fin Août 2015, dans le département de la Loire-Atlantique, 67 127 personnes sont inscrites à Pôle emploi en catégorie A. Ce nombre augmente de 1,7 % par rapport à fin Juillet 2015 (soit + 1133). Sur un an, il augmente de 6,7 %.

En région Pays de la Loire, le nombre de demandeurs d'emploi inscrits en catégorie A augmente de 1,8 % par rapport à Juillet 2015 (soit + 5,8 % en un an).

Le nombre de demandeurs d'emploi inscrits en catégorie A, B, C s'établit à 116 671 dans le département de Loire-Atlantique, fin Août 2015. Ce nombre augmente de 0,3 % (soit + 353). Sur un an, il augmente de 9,1 %. En région Pays de la Loire le nombre de demandeurs d'emploi inscrits en catégorie A, B, C augmente de 0,3 % par rapport à Juillet 2015 (+ 8,2 % sur un an)

Demandeurs d'emploi inscrits en fin de mois à Pôle emploi (catégorie A)

Effectifs et %

Données CVS	Août 2014	Juillet 2015	Août 2015	Variation sur un mois	Variation sur un an
Hommes	32 808	34 229	34 939	2,1	6,5
Femmes	30 086	31 765	32 188	1,3	7,0
Moins de 25 ans	10 879	11 425	11 373	-0,5	4,5
Entre 25 et 49 ans	38 929	40 536	41 328	2,0	6,2
50 ans et plus	13 086	14 033	14 426	2,8	10,2
Hommes de moins de 25 ans	5 815	6 230	6 077	-2,5	4,5
Hommes de 25 à 49 ans	20 090	20 651	21 283	3,1	5,9
Hommes de 50 ans et plus	6 903	7 348	7 579	3,1	9,8
Femmes de moins de 25 ans	5 064	5 195	5 296	1,9	4,6
Femmes de 25 à 49 ans	18 839	19 885	20 045	0,8	6,4
Femmes de 50 ans et plus	6 183	6 685	6 847	2,4	10,7
Ensemble de la catégorie A	62 894	65 994	67 127	1,7	6,7

Sources : STMT - Pôle emploi, Dares. Calcul des cvs : Dares, Direccte des Pays de la Loire / service E.S.E

Demandeurs d'emploi inscrits en fin de mois à Pôle emploi (catégories A, B, C)

Effectifs et %

Données CVS	Août 2014	Juillet 2015	Août 2015	Variation sur un mois	Variation sur un an
Hommes	51 591	55 580	55 885	0,5	8,3
Femmes	55 353	60 738	60 786	0,1	9,8
Moins de 25 ans	18 139	19 674	19 587	-0,4	8,0
Entre 25 et 49 ans	67 846	73 542	73 717	0,2	8,7
50 ans et plus	20 959	23 102	23 367	1,1	11,5
Hommes de moins de 25 ans	8 995	9 814	9 698	-1,2	7,8
Hommes de 25 à 49 ans	32 971	35 183	35 471	0,8	7,6
Hommes de 50 ans et plus	9 625	10 583	10 716	1,3	11,3
Femmes de moins de 25 ans	9 144	9 860	9 889	0,3	8,1
Femmes de 25 à 49 ans	34 875	38 359	38 246	-0,3	9,7
Femmes de 50 ans et plus	11 334	12 519	12 651	1,1	11,6
Ensemble des catégories A, B, C	106 944	116 318	116 671	0,3	9,1

Sources : STMT - Pôle emploi, Dares. Calcul des cvs : Dares, Direccte des Pays de la Loire / service E.S.E

Demandeurs d'emploi inscrits et offres collectées par Pôle Emploi dans le département de la Loire-Atlantique
en Août 2015 (suite)

**Ancienneté d'inscription sur les listes des demandeurs d'emploi inscrits en fin de mois à Pôle emploi
(catégories A, B, C)**

	<i>Effectifs et %</i>				
<i>Données CVS</i>	Août 2014	Juillet 2015	Août 2015	Variation sur un mois	Variation sur un an
Moins de 1 an	61 533	65 672	65 392	-0,4	6,3
1 an ou plus	45 411	50 646	51 279	1,2	12,9
Part des demandeurs d'emploi inscrits depuis plus d'un an (%)	42,5	43,5	44,0	0,5 pt	1,5 pt

d'inscription pour défaut d'actualisation (+ 16,2 %), et autre cas (+ 0,6 %) sont en hausse.

**Entrées et sorties à Pôle emploi
(catégories A, B, C)**

	<i>Effectifs et %</i>				
<i>Données CVS</i>	Août 2014	Juillet 2015	Août 2015	Variation trimestrielle sur trois mois glissants (1)	Variation annuelle sur trois mois glissants (2)
Entrées à Pôle emploi	10 263	10 401	10 879	1,2	1,5
Sorties de Pôle emploi (3)	9 747	10 409	10 222	12,6	8,3

Sources : STMT - Pôle emploi, Dares. Calcul des cvs : Dares, Direccte des Pays de la Loire / service E.S.E

(1) : Evolution sur les trois mois par rapport aux trois mois précédents

(2) : Evolution sur les trois derniers mois par rapport aux mêmes trois mois de l'année précédente

(3) : Deux événements récents ont eu un impact sur les sorties de catégories A, B, C, Ces deux événements ont un impact à la baisse sur les sorties de catégories A, B, C sur la période mars-mai 2015, et à la hausse sur la période juin-août 2015.

Demandeurs d'emploi ayant un droit payable au RSA inscrits en fin de mois à Pôle emploi

	<i>Effectifs et %</i>			
<i>Données brutes</i>	Août 2014	Juillet 2015	Août 2015	Variation sur un an
Catégorie A	11 185	11 814	12 212	9,2
Catégorie B	1 843	2 175	2 015	9,3
Catégorie C	1 890	2 378	2 116	12,0
Catégories A, B, C	14 918	16 367	16 343	9,6
Catégorie D	167	211	222	32,9
Catégorie E	937	1 163	1 091	16,4
Catégories A, B, C, D, E	16 022	17 741	17 656	10,2
Part dans l'ensemble des demandeurs d'emploi de catégorie A	16,9	18,6	17,3	0,4 pt
Part dans l'ensemble des demandeurs d'emploi de catégories A, B, C	14,0	14,4	14,0	0,0 pt

Sources : STMT - Pôle emploi, Dares. Calcul des cvs : Dares, Direccte des Pays de la Loire / service E.S.E

Offres d'emploi collectées par Pôle emploi

	<i>Effectifs et %</i>				
<i>Données cvs</i>	Août 2014	Juillet 2015	Août 2015	Variation trimestrielle sur trois mois glissants (1)	Variation annuelle sur trois mois glissants (2)
- Emplois durables (6 mois ou plus)	2 598	3 154	2 956	6,3	24,7
- Emplois non durables (moins de 6 mois)	2 996	3 009	3 446	-10,5	-13,3
Ensemble	5 594	6 163	6 402	-2,1	3,8

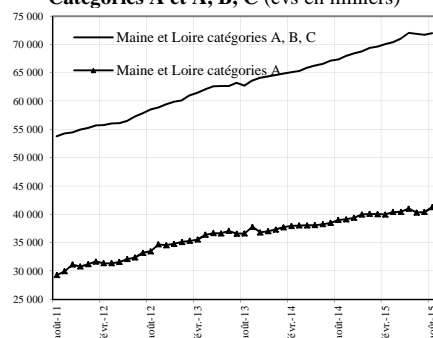
Sources : STMT - Pôle emploi, Dares. Calcul des cvs : Dares, Direccte des Pays de la Loire / service E.S.E

Demandeurs d'emploi inscrits et offres collectées par Pôle Emploi dans le département de Maine et Loire en Août 2015 (*)

(*) Voir avertissement en page 1

Demandeurs d'emploi inscrits en fin de mois à Pôle emploi

Catégories A et A, B, C (cvs en milliers)



Fin Août 2015, dans le département du Maine et Loire, 41 267 personnes sont inscrites à Pôle emploi en catégorie A. Ce nombre augmente de 2,1 % par rapport à fin Juillet 2015 (soit + 852). Sur un an, il augmente de 5,7 %.

En région Pays de la Loire, le nombre de demandeurs d'emploi inscrits en catégorie A augmente de 1,8 % par rapport à Juillet 2015 (soit + 5,8 % en un an).

Le nombre de demandeurs d'emploi inscrits en catégorie A, B, C s'établit à 71 998 dans le département de Maine et Loire, fin Août 2015. Ce nombre augmente de 0,4 % (soit + 297). Sur un an, il augmente de 6,9 %. En région Pays de la Loire le nombre de demandeurs d'emploi inscrits en catégorie A, B, C augmente de 0,3 % par rapport à Juillet 2015 (+ 8,2 % sur un an)

Demandeurs d'emploi inscrits en fin de mois à Pôle emploi

(catégorie A)

Effectifs et %

Données CVS	Août 2014	Juillet 2015	Août 2015	Variation sur un mois	Variation sur un an
Hommes	19 876	20 857	20 977	0,6	5,5
Femmes	19 149	19 558	20 290	3,7	6,0
Moins de 25 ans	7 096	7 220	7 318	1,4	3,1
Entre 25 et 49 ans	23 000	23 635	24 176	2,3	5,1
50 ans et plus	8 929	9 560	9 773	2,2	9,5
Hommes de moins de 25 ans	3 788	3 888	3 846	-1,1	1,5
Hommes de 25 à 49 ans	11 591	12 179	12 284	0,9	6,0
Hommes de 50 ans et plus	4 497	4 790	4 847	1,2	7,8
Femmes de moins de 25 ans	3 308	3 332	3 472	4,2	5,0
Femmes de 25 à 49 ans	11 409	11 456	11 892	3,8	4,2
Femmes de 50 ans et plus	4 432	4 770	4 926	3,3	11,1
Ensemble de la catégorie A	39 025	40 415	41 267	2,1	5,7

Sources : STMT - Pôle emploi, Dares. Calcul des cvs : Dares, Direccte des Pays de la Loire / service E.S.E

Demandeurs d'emploi inscrits en fin de mois à Pôle emploi (catégories A, B, C)

Effectifs et %

Données CVS	Août 2014	Juillet 2015	Août 2015	Variation sur un mois	Variation sur un an
Hommes	31 462	33 550	33 464	-0,3	6,4
Femmes	35 907	38 151	38 534	1,0	7,3
Moins de 25 ans	12 220	12 881	12 891	0,1	5,5
Entre 25 et 49 ans	40 597	43 048	43 162	0,3	6,3
50 ans et plus	14 552	15 772	15 945	1,1	9,6
Hommes de moins de 25 ans	6 145	6 399	6 313	-1,3	2,7
Hommes de 25 à 49 ans	19 060	20 352	20 296	-0,3	6,5
Hommes de 50 ans et plus	6 257	6 799	6 855	0,8	9,6
Femmes de moins de 25 ans	6 075	6 482	6 578	1,5	8,3
Femmes de 25 à 49 ans	21 537	22 696	22 866	0,7	6,2
Femmes de 50 ans et plus	8 295	8 973	9 090	1,3	9,6
Ensemble des catégories A, B, C	67 369	71 701	71 998	0,4	6,9

Sources : STMT - Pôle emploi, Dares. Calcul des cvs : Dares, Direccte des Pays de la Loire / service E.S.E

Demandeurs d'emploi inscrits et offres collectées par Pôle Emploi dans le département du Maine et Loire
en Août 2015 (suite)

**Ancienneté d'inscription sur les listes des demandeurs d'emploi inscrits en fin de mois à Pôle emploi
(catégories A, B, C)**

			<i>Effectifs et %</i>		
<i>Données CVS</i>	Août 2014	Juillet 2015	Août 2015	Variation sur un mois	Variation sur un an
Moins de 1 an	36 137	36 996	37 123	0,3	2,7
1 an ou plus	31 232	34 705	34 875	0,5	11,7
Part des demandeurs d'emploi inscrits depuis plus d'un an (%)	46,4	48,4	48,4	0,0 pt	2,0 pt

d'inscription pour défaut d'actualisation (+ 16,2 %), et autre cas (+ 0,6 %) sont en hausse.

**Entrées et sorties à Pôle emploi
(catégories A, B, C)**

			<i>Effectifs et %</i>		
<i>Données CVS</i>	Août 2014	Juillet 2015	Août 2015	Variation trimestrielle sur trois mois glissants (1)	Variation annuelle sur trois mois glissants (2)
Entrées à Pôle emploi	5 741	5 474	6 063	1,2	-1,2
Sorties de Pôle emploi (3)	5 336	5 737	5 773	14,9	8,7

Sources : STMT - Pôle emploi, Dares. Calcul des cvs : Dares, Directe des Pays de la Loire / service E.S.E

(1) : Evolution sur les trois mois par rapport aux trois mois précédents

(2) : Evolution sur les trois derniers mois par rapport aux mêmes trois mois de l'année précédente

(3) : Deux événements récents ont eu un impact sur les sorties de catégories A, B, C, Ces deux événements ont un impact à la baisse sur les sorties de catégories A, B, C sur la période mars-mai 2015, et à la hausse sur la période juin-août 2015.

Demandeurs d'emploi ayant un droit payable au RSA inscrits en fin de mois à Pôle emploi

			<i>Effectifs et %</i>		
<i>Données brutes</i>	Août 2014	Juillet 2015	Août 2015	Variation sur un an	
Catégorie A	8 313	9 101	9 331		12,2
Catégorie B	1 238	1 389	1 320		6,6
Catégorie C	943	1 229	1 029		9,1
Catégories A, B, C	10 494	11 719	11 680		11,3
Catégorie D	136	138	133		-2,2
Catégorie E	505	606	657		30,1
Catégories A, B, C, D, E	11 135	12 463	12 470		12,0
Part dans l'ensemble des demandeurs d'emploi de catégorie A	19,9	22,9	21,1		1,2 pt
Part dans l'ensemble des demandeurs d'emploi de catégories A, B, C	15,5	16,5	16,1		0,6 pt

Sources : STMT - Pôle emploi, Dares. Calcul des cvs : Dares, Directe des Pays de la Loire / service E.S.E

Offres d'emploi collectées par Pôle emploi

			<i>Effectifs et %</i>		
<i>Données cvs</i>	Août 2014	Juillet 2015	Août 2015	Variation trimestrielle sur trois mois glissants (1)	Variation annuelle sur trois mois glissants (2)
- Emplois durables (6 mois ou plus)	1 137	1 080	1 255	8,8	8,4
- Emplois non durables (moins de 6 mois)	1 454	1 510	1 589	6,6	23,0
Ensemble	2 591	2 590	2 844	7,5	16,4

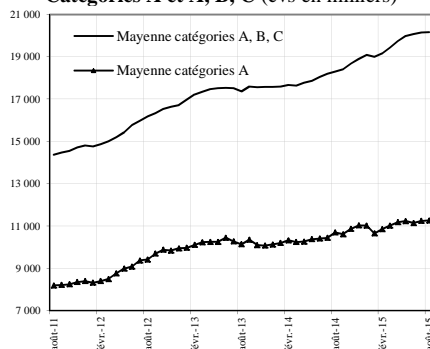
Sources : STMT - Pôle emploi, Dares. Calcul des cvs : Dares, Directe des Pays de la Loire / service E.S.E

Demandeurs d'emploi inscrits et offres collectées par Pôle Emploi dans le département de Mayenne en Août 2015 (*)

(*) Voir avertissement en page 1

Demandeurs d'emploi inscrits en fin de mois à Pôle emploi

Catégories A et A, B, C (cvs en milliers)



Fin Août 2015, dans le département de la Mayenne, 11 266 personnes sont inscrites à Pôle emploi en catégorie A. Ce nombre augmente de 0,2 % par rapport à fin Juillet 2015 (soit + 17). Sur un an, il augmente de 5,3 %.

En région Pays de la Loire, le nombre de demandeurs d'emploi inscrits en catégorie A augmente de 1,8 % par rapport à Juillet 2015 (soit + 5,8 % en un an).

Le nombre de demandeurs d'emploi inscrits en catégorie A, B, C s'établit à 20 163 dans le département de Mayenne, fin Août 2015. Ce nombre augmente de 0,1 % (soit + 11). Sur un an, il augmente de 10,1 %. En région Pays de la Loire le nombre de demandeurs d'emploi inscrits en catégorie A, B, C augmente de 0,3 % par rapport à Juillet 2015 (+ 8,2 % sur un an)

Demandeurs d'emploi inscrits en fin de mois à Pôle emploi

(catégorie A)

Effectifs et %

Données CVS	Août 2014	Juillet 2015	Août 2015	Variation sur un mois	Variation sur un an
Hommes	5 662	5 922	5 948	0,4	5,1
Femmes	5 037	5 327	5 318	-0,2	5,6
Moins de 25 ans	2 092	2 255	2 204	-2,3	5,4
Entre 25 et 49 ans	6 221	6 572	6 534	-0,6	5,0
50 ans et plus	2 386	2 422	2 528	4,4	6,0
Hommes de moins de 25 ans	1 081	1 176	1 150	-2,2	6,4
Hommes de 25 à 49 ans	3 286	3 446	3 437	-0,3	4,6
Hommes de 50 ans et plus	1 295	1 300	1 361	4,7	5,1
Femmes de moins de 25 ans	1 011	1 079	1 054	-2,3	4,3
Femmes de 25 à 49 ans	2 935	3 126	3 097	-0,9	5,5
Femmes de 50 ans et plus	1 091	1 122	1 167	4,0	7,0
Ensemble de la catégorie A	10 699	11 249	11 266	0,2	5,3

Sources : STMT - Pôle emploi, Dares. Calcul des cvs : Dares, Direccte des Pays de la Loire / service E.S.E

Demandeurs d'emploi inscrits en fin de mois à Pôle emploi (catégories A, B, C)

Effectifs et %

Données CVS	Août 2014	Juillet 2015	Août 2015	Variation sur un mois	Variation sur un an
Hommes	8 787	9 546	9 535	-0,1	8,5
Femmes	9 522	10 606	10 628	0,2	11,6
Moins de 25 ans	3 561	3 935	3 910	-0,6	9,8
Entre 25 et 49 ans	10 955	12 135	12 082	-0,4	10,3
50 ans et plus	3 793	4 082	4 171	2,2	10,0
Hommes de moins de 25 ans	1 739	1 878	1 889	0,6	8,6
Hommes de 25 à 49 ans	5 280	5 802	5 756	-0,8	9,0
Hommes de 50 ans et plus	1 768	1 866	1 890	1,3	6,9
Femmes de moins de 25 ans	1 822	2 057	2 021	-1,8	10,9
Femmes de 25 à 49 ans	5 675	6 333	6 326	-0,1	11,5
Femmes de 50 ans et plus	2 025	2 216	2 281	2,9	12,6
Ensemble des catégories A, B, C	18 309	20 152	20 163	0,1	10,1

Sources : STMT - Pôle emploi, Dares. Calcul des cvs : Dares, Direccte des Pays de la Loire / service E.S.E

Demandeurs d'emploi inscrits et offres collectées par Pôle Emploi dans le département de la
Mayenne en Août 2015 (suite)
Ancienneté d'inscription sur les listes des demandeurs d'emploi inscrits en fin de mois à Pôle emploi
(catégories A, B, C)

	<i>Effectifs et %</i>				
<i>Données CVS</i>	Août 2014	Juillet 2015	Août 2015	Variation sur un mois	Variation sur un an
Moins de 1 an	10 844	11 829	11 677	-1,3	7,7
1 an ou plus	7 465	8 323	8 486	2,0	13,7
Part des demandeurs d'emploi inscrits depuis plus d'un an (%)	40,8	41,3	42,1	0,8 pt	1,3 pt

d'inscription pour défaut d'actualisation (+ 16,2 %), et autre cas (+ 0,6 %) sont en hausse.

Entrées et sorties à Pôle emploi
(catégories A, B, C)

	<i>Effectifs et %</i>				
<i>Données CVS</i>	Août 2014	Juillet 2015	Août 2015	Variation trimestrielle sur trois mois glissants (1)	Variation annuelle sur trois mois glissants (2)
Entrées à Pôle emploi	1 899	1 931	1 993	0,1	1,9
Sorties de Pôle emploi (3)	1 686	1 854	1 992	14,2	11,2

Sources : STMT - Pôle emploi, Dares. Calcul des cvs : Dares, Direccte des Pays de la Loire / service E.S.E

(1) : Evolution sur les trois mois par rapport aux trois mois précédents

(2) : Evolution sur les trois derniers mois par rapport aux mêmes trois mois de l'année précédente

(3) : Deux événements récents ont eu un impact sur les sorties de catégories A, B, C. Ces deux événements ont un impact à la baisse sur les sorties de catégories A, B, C sur la période mars-mai 2015, et à la hausse sur la période juin-août 2015.

Demandeurs d'emploi ayant un droit payable au RSA inscrits en fin de mois à Pôle emploi

	<i>Effectifs et %</i>			
<i>Données brutes</i>	Août 2014	Juillet 2015	Août 2015	Variation sur un an
Catégorie A	2 075	2 162	2 120	2,2
Catégorie B	334	329	336	0,6
Catégorie C	214	297	249	16,4
Catégories A, B, C	2 623	2 788	2 705	3,1
Catégorie D	31	35	35	12,9
Catégorie E	160	187	180	12,5
Catégories A, B, C, D, E	2 814	3 010	2 920	3,8
Part dans l'ensemble des demandeurs d'emploi de catégorie A	18,3	19,5	17,6	- 0,7 pt
Part dans l'ensemble des demandeurs d'emploi de catégories A, B, C	14,1	13,9	13,2	-0,9 pt

Sources : STMT - Pôle emploi, Dares. Calcul des cvs : Dares, Direccte des Pays de la Loire / service E.S.E

Offres d'emploi collectées par Pôle emploi

	<i>Effectifs et %</i>				
<i>Données cvs</i>	Août 2014	Juillet 2015	Août 2015	Variation trimestrielle sur trois mois glissants (1)	Variation annuelle sur trois mois glissants (2)
- Emplois durables (6 mois ou plus)	481	401	423	-1,5	-3,6
- Emplois non durables (moins de 6 mois)	480	512	338	28,4	3,0
Ensemble	961	913	761	11,3	-0,5

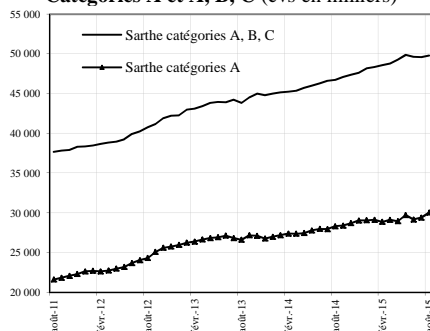
Sources : STMT - Pôle emploi, Dares. Calcul des cvs : Dares, Direccte des Pays de la Loire / service E.S.E

Demandeurs d'emploi inscrits et offres collectées par Pôle Emploi dans le département de Sarthe en Août 2015 (*)

(*) Voir avertissement en page 1

Demandeurs d'emploi inscrits en fin de mois à Pôle emploi

Catégories A et A, B, C (cvs en milliers)



Fin Août 2015, dans le département de la Sarthe, 30 44 personnes sont inscrites à Pôle emploi en catégorie A. Ce nombre augmente de 2,1 % par rapport à fin Juillet 2015 (soit + 623). Sur un an, il augmente de 6,1 %.

En région Pays de la Loire, le nombre de demandeurs d'emploi inscrits en catégorie A augmente de 1,8 % par rapport à Juillet 2015 (soit + 5,8 % en un an).

Le nombre de demandeurs d'emploi inscrits en catégorie A, B, C s'établit à 49 784 dans le département de Sarthe, fin Août 2015. Ce nombre augmente de 0,4 % (soit + 186). Sur un an, il augmente de 6,5 %. En région Pays de la Loire le nombre de demandeurs d'emploi inscrits en catégorie A, B, C augmente de 0,3 % par rapport à Juillet 2015 (+ 8,2 % sur un an)

Demandeurs d'emploi inscrits en fin de mois à Pôle emploi

(catégorie A)

Effectifs et %

Données CVS	Août 2014	Juillet 2015	Août 2015	Variation sur un mois	Variation sur un an
Hommes	14 680	15 467	15 635	1,1	6,5
Femmes	13 648	13 954	14 409	3,3	5,6
Moins de 25 ans	5 588	5 537	5 691	2,8	1,8
Entre 25 et 49 ans	16 661	17 325	17 536	1,2	5,3
50 ans et plus	6 079	6 559	6 817	3,9	12,1
Hommes de moins de 25 ans	2 895	3 004	3 064	2,0	5,8
Hommes de 25 à 49 ans	8 596	8 978	9 003	0,3	4,7
Hommes de 50 ans et plus	3 189	3 485	3 568	2,4	11,9
Femmes de moins de 25 ans	2 693	2 533	2 627	3,7	-2,5
Femmes de 25 à 49 ans	8 065	8 347	8 533	2,2	5,8
Femmes de 50 ans et plus	2 890	3 074	3 249	5,7	12,4
Ensemble de la catégorie A	28 328	29 421	30 044	2,1	6,1

Sources : STMT - Pôle emploi, Dares. Calcul des cvs : Dares, Direccte des Pays de la Loire / service E.S.E

Demandeurs d'emploi inscrits en fin de mois à Pôle emploi

(catégories A, B, C)

Effectifs et %

Données CVS	Août 2014	Juillet 2015	Août 2015	Variation sur un mois	Variation sur un an
Hommes	22 336	23 742	23 778	0,2	6,5
Femmes	24 408	25 856	26 006	0,6	6,5
Moins de 25 ans	9 023	9 340	9 366	0,3	3,8
Entre 25 et 49 ans	28 027	29 669	29 681	0,0	5,9
50 ans et plus	9 694	10 589	10 737	1,4	10,8
Hommes de moins de 25 ans	4 451	4 707	4 708	0,0	5,8
Hommes de 25 à 49 ans	13 520	14 223	14 224	0,0	5,2
Hommes de 50 ans et plus	4 365	4 812	4 846	0,7	11,0
Femmes de moins de 25 ans	4 572	4 633	4 658	0,5	1,9
Femmes de 25 à 49 ans	14 507	15 446	15 457	0,1	6,5
Femmes de 50 ans et plus	5 329	5 777	5 891	2,0	10,5
Ensemble des catégories A, B, C	46 744	49 598	49 784	0,4	6,5

Sources : STMT - Pôle emploi, Dares. Calcul des cvs : Dares, Direccte des Pays de la Loire / service E.S.E

Demandeurs d'emploi inscrits et offres collectées par Pôle Emploi dans le département de la
Sarthe en Août 2015 (suite)

**Ancienneté d'inscription sur les listes des demandeurs d'emploi inscrits en fin de mois à Pôle emploi
(catégories A, B, C)**

	<i>Effectifs et %</i>				
<i>Données CVS</i>	Août 2014	Juillet 2015	Août 2015	Variation sur un mois	Variation sur un an
Moins de 1 an	25 541	26 419	26 344	-0,3	3,1
1 an ou plus	21 203	23 179	23 440	1,1	10,6
Part des demandeurs d'emploi inscrits depuis plus d'un an (%)	45,4	46,7	47,1	0,4 pt	1,7 pt

d'inscription pour défaut d'actualisation (+ 16,2 %), et autre cas (+ 0,6 %) sont en hausse.

**Entrées et sorties à Pôle emploi
(catégories A, B, C)**

	<i>Effectifs et %</i>				
<i>Données CVS</i>	Août 2014	Juillet 2015	Août 2015	Variation trimestrielle sur trois mois glissants (1)	Variation annuelle sur trois mois glissants (2)
Entrées à Pôle emploi	4 197	3 896	4 181	-3,5	-4,9
Sorties de Pôle emploi (3)	3 994	3 976	4 006	9,7	3,8

Sources : STMT - Pôle emploi, Dares. Calcul des cvs : Dares, Direccte des Pays de la Loire / service E.S.E

(1) : Evolution sur les trois mois par rapport aux trois mois précédents

(2) : Evolution sur les trois derniers mois par rapport aux mêmes trois mois de l'année précédente

(3) : **Deux événements récents ont eu un impact sur les sorties de catégories A, B, C, Ces deux événements ont un impact à la baisse sur les sorties de catégories A, B, C sur la période mars-mai 2015, et à la hausse sur la période juin-août 2015.**

Demandeurs d'emploi ayant un droit payable au RSA inscrits en fin de mois à Pôle emploi

	<i>Effectifs et %</i>			
<i>Données brutes</i>	Août 2014	Juillet 2015	Août 2015	Variation sur un an
Catégorie A	5 941	6 535	6 682	12,5
Catégorie B	891	1 032	959	7,6
Catégorie C	711	861	745	4,8
Catégories A, B, C	7 543	8 428	8 386	11,2
Catégorie D	73	85	93	27,4
Catégorie E	461	508	517	12,1
Catégories A, B, C, D, E	8 077	9 021	8 996	11,4
Part dans l'ensemble des demandeurs d'emploi de catégorie A	20,3	23,0	21,6	1,3 pt
Part dans l'ensemble des demandeurs d'emploi de catégories A, B, C	16,1	17,2	16,8	0,7 pt

Sources : STMT - Pôle emploi, Dares. Calcul des cvs : Dares, Direccte des Pays de la Loire / service E.S.E

Offres d'emploi collectées par Pôle emploi

	<i>Effectifs et %</i>				
<i>Données cvs</i>	Août 2014	Juillet 2015	Août 2015	Variation trimestrielle sur trois mois glissants (1)	Variation annuelle sur trois mois glissants (2)
- Emplois durables (6 mois ou plus)	508	606	630	-8,9	7,8
- Emplois non durables (moins de 6 mois)	786	522	730	-15,4	-11,9
Ensemble	1 294	1 128	1 360	-12,3	-3,0

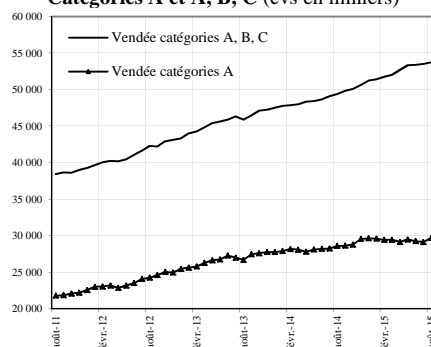
Sources : STMT - Pôle emploi, Dares. Calcul des cvs : Dares, Direccte des Pays de la Loire / service E.S.E

Demandeurs d'emploi inscrits et offres collectées par Pôle Emploi dans le département de Vendée en Août 2015 (*)

(*) Voir avertissement en page 1

Demandeurs d'emploi inscrits en fin de mois à Pôle emploi

Catégories A et A, B, C (cvs en milliers)



Fin Août 2015, dans le département de la Vendée, 29 701 personnes sont inscrites à Pôle emploi en catégorie A. Ce nombre augmente de 1,8 % par rapport à fin Juillet 2015 (soit + 539). Sur un an, il augmente de 3,8 %.

En région Pays de la Loire, le nombre de demandeurs d'emploi inscrits en catégorie A augmente de 1,8 % par rapport à Juillet 2015 (soit + 5,8 % en un an).

Le nombre de demandeurs d'emploi inscrits en catégorie A, B, C s'établit à 53 723 dans le département de Vendée, fin Août 2015. Ce nombre augmente de 0,4 % (soit + 220). Sur un an, il augmente de 8,8 %. En région Pays de la Loire le nombre de demandeurs d'emploi inscrits en catégorie A, B, C augmente de 0,3 % par rapport à Juillet 2015 (+ 8,2 % sur un an)

Demandeurs d'emploi inscrits en fin de mois à Pôle emploi

(catégorie A)

Effectifs et %

Données CVS	Août 2014	Juillet 2015	Août 2015	Variation sur un mois	Variation sur un an
Hommes	14 145	14 620	14 890	1,8	5,3
Femmes	14 467	14 542	14 811	1,8	2,4
Moins de 25 ans	5 146	5 076	5 108	0,6	-0,7
Entre 25 et 49 ans	15 962	16 050	16 387	2,1	2,7
50 ans et plus	7 504	8 036	8 206	2,1	9,4
Hommes de moins de 25 ans	2 624	2 666	2 633	-1,2	0,3
Hommes de 25 à 49 ans	7 899	8 097	8 283	2,3	4,9
Hommes de 50 ans et plus	3 622	3 857	3 974	3,0	9,7
Femmes de moins de 25 ans	2 522	2 410	2 475	2,7	-1,9
Femmes de 25 à 49 ans	8 063	7 953	8 104	1,9	0,5
Femmes de 50 ans et plus	3 882	4 179	4 232	1,3	9,0
Ensemble de la catégorie A	28 612	29 162	29 701	1,8	3,8

Sources : STMT - Pôle emploi, Dares. Calcul des cvs : Dares, Direccte des Pays de la Loire / service E.S.E

Demandeurs d'emploi inscrits en fin de mois à Pôle emploi (catégories A, B, C)

Effectifs et %

Données CVS	Août 2014	Juillet 2015	Août 2015	Variation sur un mois	Variation sur un an
Hommes	22 435	24 278	24 347	0,3	8,5
Femmes	26 946	29 225	29 376	0,5	9,0
Moins de 25 ans	8 919	9 481	9 454	-0,3	6,0
Entre 25 et 49 ans	28 436	30 722	30 872	0,5	8,6
50 ans et plus	12 026	13 300	13 397	0,7	11,4
Hommes de moins de 25 ans	4 328	4 583	4 540	-0,9	4,9
Hommes de 25 à 49 ans	13 083	14 159	14 209	0,4	8,6
Hommes de 50 ans et plus	5 024	5 536	5 598	1,1	11,4
Femmes de moins de 25 ans	4 591	4 898	4 914	0,3	7,0
Femmes de 25 à 49 ans	15 353	16 563	16 663	0,6	8,5
Femmes de 50 ans et plus	7 002	7 764	7 799	0,5	11,4
Ensemble des catégories A, B, C	49 381	53 503	53 723	0,4	8,8

Sources : STMT - Pôle emploi, Dares. Calcul des cvs : Dares, Direccte des Pays de la Loire / service E.S.E

Demandeurs d'emploi inscrits et offres collectées par Pôle Emploi dans le département de la
Vendée en Août 2015 (suite)
Ancienneté d'inscription sur les listes des demandeurs d'emploi inscrits en fin de mois à Pôle emploi
(catégories A, B, C)

					Effectifs et %
<i>Données CVS</i>	Août 2014	Juillet 2015	Août 2015	Variation sur un mois	Variation sur un an
Moins de 1 an	28 006	29 106	29 012	-0,3	3,6
1 an ou plus	21 375	24 397	24 711	1,3	15,6
Part des demandeurs d'emploi inscrits depuis plus d'un an (%)	43,3	45,6	46,0	0,4 pt	2,7 pt

d'inscription pour défaut d'actualisation (+ 16,2 %), et autre cas (+ 0,6 %) sont en hausse.

Entrées et sorties à Pôle emploi
(catégories A, B, C)

					Effectifs et %
<i>Données CVS</i>	Août 2014	Juillet 2015	Août 2015	Variation trimestrielle sur trois mois glissants (1)	Variation annuelle sur trois mois glissants (2)
Entrées à Pôle emploi	4 443	4 307	4 578	1,5	-2,1
Sorties de Pôle emploi (3)	4 068	4 288	4 325	13,5	4,8

Sources : STMT - Pôle emploi, Dares. Calcul des cvs : Dares, Direccte des Pays de la Loire / service E.S.E

(1) : Evolution sur les trois mois par rapport aux trois mois précédents

(2) : Evolution sur les trois derniers mois par rapport aux mêmes trois mois de l'année précédente

(3) : Deux événements récents ont eu un impact sur les sorties de catégories A, B, C, Ces deux événements ont un impact à la baisse sur les sorties de catégories A, B, C sur la période mars-mai 2015, et à la hausse sur la période juin-août 2015.

Demandeurs d'emploi ayant un droit payable au RSA inscrits en fin de mois à Pôle emploi

					Effectifs et %
<i>Données brutes</i>	Août 2014	Juillet 2015	Août 2015	Variation sur un an	
Catégorie A	4 378	4 676	4 705	7,5	
Catégorie B	782	926	808	3,3	
Catégorie C	702	903	798	13,7	
Catégories A, B, C	5 862	6 505	6 311	7,7	
Catégorie D	77	61	55	-28,6	
Catégorie E	365	436	409	12,1	
Catégories A, B, C, D, E	6 304	7 002	6 775	7,5	
Part dans l'ensemble des demandeurs d'emploi de catégorie A	15,7	18,1	16,3	0,6 pt	
Part dans l'ensemble des demandeurs d'emploi de catégories A, B, C	12,1	12,6	12,0	- 0,1 pt	

Sources : STMT - Pôle emploi, Dares. Calcul des cvs : Dares, Direccte des Pays de la Loire / service E.S.E

Offres d'emploi collectées par Pôle emploi

					Effectifs et %
<i>Données cvs</i>	Août 2014	Juillet 2015	Août 2015	Variation trimestrielle sur trois mois glissants (1)	Variation annuelle sur trois mois glissants (2)
- Emplois durables (6 mois ou plus)	774	964	971	16,8	24,5
- Emplois non durables (moins de 6 mois)	1 100	1 280	1 325	9,2	12,7
Ensemble	1 874	2 244	2 296	12,3	17,4

Sources : STMT - Pôle emploi, Dares. Calcul des cvs : Dares, Direccte des Pays de la Loire / service E.S.E