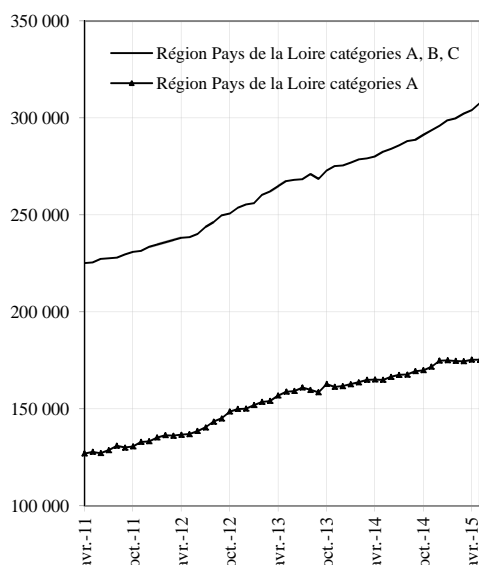


## Demandeurs d'emploi inscrits et offres collectées par Pôle Emploi en région Pays de la Loire en Avril 2015

### Demandeurs d'emploi inscrits en fin de mois à Pôle emploi Catégories A et A, B, C (cvs en milliers)



Fin Avril 2015, le nombre de demandeurs d'emploi inscrits à Pôle Emploi en catégorie A s'établit à 175 346 en région Pays de la Loire. Ce nombre diminue de 0,1 % par rapport à la fin Mars 2015 (soit - 140). Sur un an, il est en hausse de 6,2 %.

En France métropolitaine, le nombre de demandeurs d'emploi inscrits en catégorie A augmente de 0,7 % par rapport à la fin Mars 2015 (+ 5,1 % sur un an).

En région Pays de la Loire, le nombre de demandeurs d'emploi inscrits à Pôle emploi en catégories A,B,C s'établit à 307 655, fin Avril 2015. Ce nombre augmente de 1,2 % (soit + 3635) . Sur un an, il croît de 8,9%

En France métropolitaine, le nombre de demandeurs d'emploi inscrits en catégories A,B,C augmente de 1 % par rapport à fin Mars 2015 (+ 7,1 % sur un an).

### Demandeurs d'emploi inscrits en fin de mois à Pôle emploi

Effectifs et %

Données CVS	Avril 2014	Mars 2015	Avril 2015	Variation sur un mois	Variation sur un an
<b>Pays de la Loire</b>					
<b>Catégorie A (actes positifs de recherche d'emploi, sans emploi)</b>	<b>165 049</b>	<b>175 486</b>	<b>175 346</b>	<b>-0,1</b>	<b>6,2</b>
Catégories B, C (actes positifs de recherche d'emploi)	117 541	128 534	132 309	2,9	12,6
<b>Catégories A, B, C (actes positifs de recherche d'emploi)</b>	<b>282 590</b>	<b>304 020</b>	<b>307 655</b>	<b>1,2</b>	<b>8,9</b>
Catégorie D (sans actes positifs de recherche d'emploi, sans emploi)	17 944	17 943	17 765	-1,0	-1,0
Catégorie E (sans actes positifs de recherche d'emploi, en emploi)	23 055	22 359	22 246	-0,5	-3,5
Catégories A, B, C, D, E (ensemble)	323 589	344 322	347 666	1,0	7,4

Pour mémoire :

#### France métropolitaine

Milliers et %

<b>Catégorie A (actes positifs de recherche d'emploi, sans emploi)</b>	<b>3 364,9</b>	<b>3 509,8</b>	<b>3 536,0</b>	<b>0,7</b>	<b>5,1</b>
Catégories B, C (actes positifs de recherche d'emploi)	1 624,7	1 780,7	1 808,6	1,6	11,3
<b>Catégories A, B, C (actes positifs de recherche d'emploi)</b>	<b>4 989,6</b>	<b>5 290,5</b>	<b>5 344,6</b>	<b>1,0</b>	<b>7,1</b>
Catégorie D (sans actes positifs de recherche d'emploi, sans emploi)	277,2	279,6	275,3	-1,5	-0,7
Catégorie E (sans actes positifs de recherche d'emploi, en emploi)	394,4	378,0	377,9	0,0	-4,2
Catégories A, B, C, D, E (ensemble)	5 661,2	5 948,1	5 997,8	0,8	5,9

Sources : STMT - Pôle emploi, Dares. Calcul des cvs : Dares, Direccte des Pays de la Loire / service E.S.E

Information : Chaque année, est menée, en même temps qu'au niveau national, une campagne d'actualisation des coefficients de correction des variations saisonnières (CVS), pour tenir compte des données de l'année écoulée. Cette campagne conduit à réviser l'ensemble des séries CVS diffusées sur la période janvier 1996-décembre 2014.

Les données concernent les demandeurs d'emploi inscrits en fin de mois à Pôle emploi.

La notion de demandeurs d'emploi inscrits à Pôle emploi est une notion différente de celle de chômeurs au sens du Bureau international du travail (BIT) : certains demandeurs d'emploi ne sont pas chômeurs au sens du BIT et inversement certains chômeurs ne sont pas inscrits à Pôle emploi.

Au-delà des évolutions du marché du travail, différents facteurs peuvent affecter les données relatives aux demandeurs d'emploi : modification du suivi et de l'accompagnement des demandeurs d'emploi, comportement d'inscription des demandeurs d'emploi, mise en place du RSA (1<sup>er</sup> juin 2009).... L'ensemble des définitions figurent dans les encadrés 1 et 2, pages 9 à 11.

## 1- DEMANDEURS D'EMPLOI PAR DEPARTEMENT

S'agissant de la catégorie A, selon le département, le nombre de demandeurs d'emploi varie en Avril 2015 par rapport à la fin Mars 2015 entre -1,1 % et 1,4 % : Loire-Atlantique ( 0,2 % ), Maine et Loire ( 0,1 % ), Mayenne ( 1,4 % ), Sarthe ( -0,6 % ), Vendée ( -1,1 % ).

S'agissant des catégories A,B,C selon le département, le nombre de demandeurs d'emploi varie en Avril 2015 par rapport à la fin Mars 2015 entre 0,9 % et 1,6 % : Loire-Atlantique ( 1,3 % ), Maine et Loire ( 0,9 % ), Mayenne ( 1,6 % ), Sarthe ( 1 % ), Vendée ( 1,3 % ).

### Demandeurs inscrits en fin de mois à Pôle emploi en Pays de la Loire (catégorie A)

<i>Données CVS</i>			<i>Effectifs et %</i>		
	Avril 2014	Mars 2015	Avril 2015	Variation sur un mois	Variation sur un an
Loire-Atlantique	61 411	65 440	65 595	0,2	6,8
Maine et Loire	38 092	40 422	40 467	0,1	6,2
Mayenne	10 269	11 029	11 182	1,4	8,9
Sarthe	27 451	29 130	28 957	-0,6	5,5
Vendée	27 826	29 465	29 145	-1,1	4,7
<b>Ensemble</b>	<b>165 049</b>	<b>175 486</b>	<b>175 346</b>	<b>-0,1</b>	<b>6,2</b>

Sources : STMT - Pôle emploi, Dares. Calcul des cvs : Dares, Direccte des Pays de la Loire / service E.S.E

### Demandeurs inscrits en fin de mois à Pôle emploi en Pays de la Loire (catégories A, B, C)

<i>Données CVS</i>			<i>Effectifs et %</i>		
	Avril 2014	Mars 2015	Avril 2015	Variation sur un mois	Variation sur un an
Loire-Atlantique	104 852	113 356	114 885	1,3	9,6
Maine et Loire	65 920	70 431	71 060	0,9	7,8
Mayenne	17 782	19 441	19 751	1,6	11,1
Sarthe	45 714	48 791	49 265	1,0	7,8
Vendée	48 322	52 001	52 694	1,3	9,0
<b>Ensemble</b>	<b>282 590</b>	<b>304 020</b>	<b>307 655</b>	<b>1,2</b>	<b>8,9</b>

Sources : STMT - Pôle emploi, Dares. Calcul des cvs : Dares, Direccte des Pays de la Loire / service E.S.E

## 2.a - DEMANDEURS D'EMPLOI PAR SEXE ET TRANCHE D'ÂGE

### Catégorie A

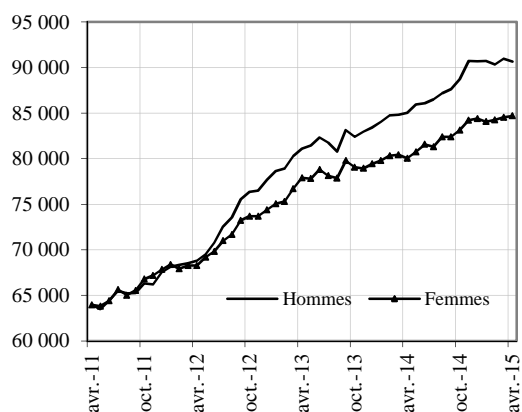
En région Pays de la Loire, le nombre de demandeurs d'emploi de catégorie A diminue de 0,3 % pour les hommes (+ 6,6 % sur un an) et augmente de 0,2 % pour les femmes (+ 5,8 % sur un an). Le nombre de demandeurs d'emploi de catégorie A de moins de 25 ans diminue de 1,4 % (+ 5,1 % sur un an). Le nombre de ceux âgés de 25 à 49 ans augmente de 0,2 % (+ 6 % sur un an) et le nombre de ceux de 50 ans et plus s'accroît de 0,3 % (+ 7,8 % sur un an).

#### Demandeurs d'emploi inscrits en fin de mois à Pôle emploi (catégorie A)

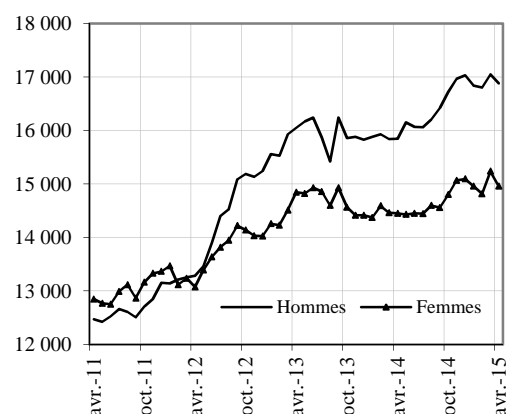
Données CVS				Effectifs et %	
	Avril 2014	Mars 2015	Avril 2015	Variation sur un mois	Variation sur un an
<b>Pays de la Loire</b>					
Hommes	85 018	90 960	90 650	-0,3	6,6
Femmes	80 031	84 526	84 696	0,2	5,8
Moins de 25 ans	30 298	32 289	31 840	-1,4	5,1
Entre 25 et 49 ans	98 214	103 928	104 123	0,2	6,0
50 ans et plus	36 537	39 269	39 383	0,3	7,8
Hommes de moins de 25 ans	15 847	17 051	16 882	-1,0	6,5
Hommes de 25 à 49 ans	50 240	53 653	53 500	-0,3	6,5
Hommes de 50 ans et plus	18 931	20 256	20 268	0,1	7,1
Femmes de moins de 25 ans	14 451	15 238	14 958	-1,8	3,5
Femmes de 25 à 49 ans	47 974	50 275	50 623	0,7	5,5
Femmes de 50 ans et plus	17 606	19 013	19 115	0,5	8,6
<b>Ensemble de la catégorie A</b>	<b>165 049</b>	<b>175 486</b>	<b>175 346</b>	<b>-0,1</b>	<b>6,2</b>

Sources : STMT - Pôle emploi, Dares. Calcul des cvs : Dares, Direccte des Pays de la Loire / service E.S.E

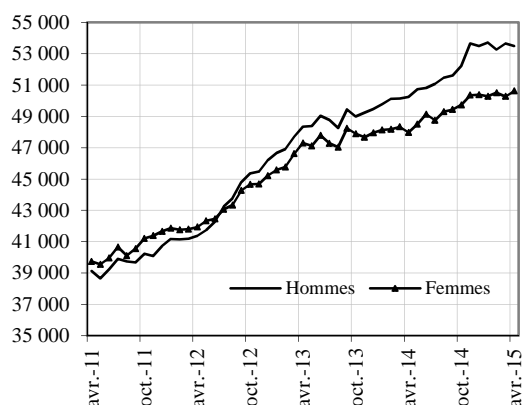
Par sexe (cvs)



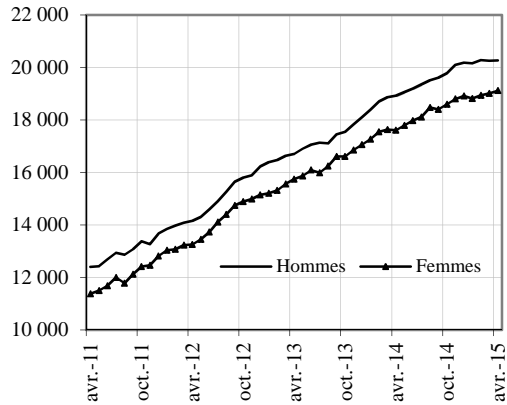
Moins de 25 ans (cvs)



Entre 25 et 49 ans (cvs)



50 ans et plus (cvs)



## 2.b - DEMANDEURS D'EMPLOI PAR SEXE ET TRANCHE D'ÂGE

### Catégories A, B, C

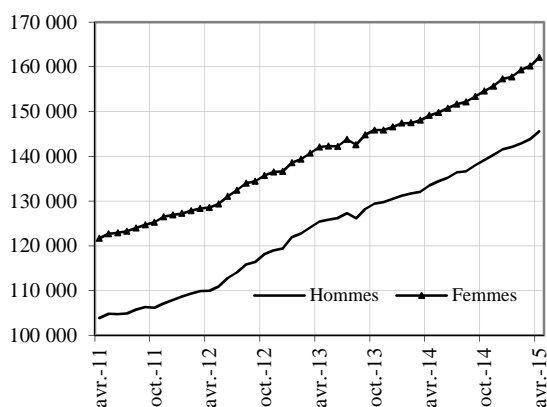
En région Pays de la Loire, le nombre de demandeurs d'emploi de catégories A,B,C augmente en Avril 2015 de 1,2 % pour les hommes (+ 9 % sur un an) et augmente de 1,2 % pour les femmes (+ 8,7 % sur un an). Le nombre de demandeurs d'emploi de catégories A,B,C de moins de 25 ans croît de 0,9 % en Avril (+ 8,4 % sur un an). Le nombre de ceux de 25 à 49 ans augmente de 1,2 % (+ 8,7 % sur un an) et celui de 50 ans et plus s'accroît de 1,3 % (+ 9,6 % sur un an).

#### Demandeurs d'emploi inscrits en fin de mois à Pôle emploi (catégories A,B, C)

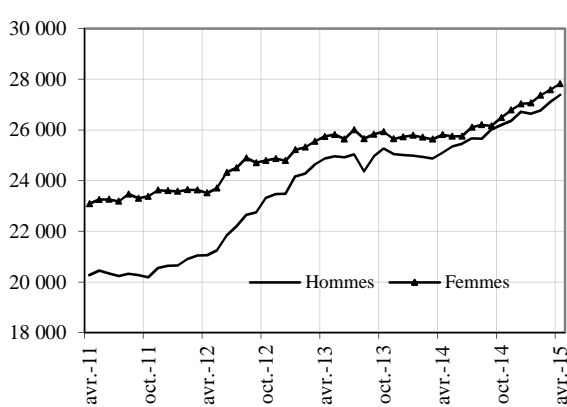
Données CVS				Effectifs et %	
	Avril 2014	Mars 2015	Avril 2015	Variation sur un mois	Variation sur un an
<b>Pays de la Loire</b>					
Hommes	133 479	143 860	145 558	1,2	9,0
Femmes	149 111	160 160	162 097	1,2	8,7
Moins de 25 ans	50 917	54 693	55 211	0,9	8,4
Entre 25 et 49 ans	172 477	185 253	187 568	1,2	8,7
50 ans et plus	59 196	64 074	64 876	1,3	9,6
Hommes de moins de 25 ans	25 105	27 105	27 384	1,0	9,1
Hommes de 25 à 49 ans	82 149	88 383	89 390	1,1	8,8
Hommes de 50 ans et plus	26 225	28 372	28 784	1,5	9,8
Femmes de moins de 25 ans	25 812	27 588	27 827	0,9	7,8
Femmes de 25 à 49 ans	90 328	96 870	98 178	1,4	8,7
Femmes de 50 ans et plus	32 971	35 702	36 092	1,1	9,5
<b>Ensemble des catégories A, B, C</b>	<b>282 590</b>	<b>304 020</b>	<b>307 655</b>	<b>1,2</b>	<b>8,9</b>

Sources : STMT - Pôle emploi, Dares. Calcul des cvs : Dares, Direccte des Pays de la Loire / service E.S.E

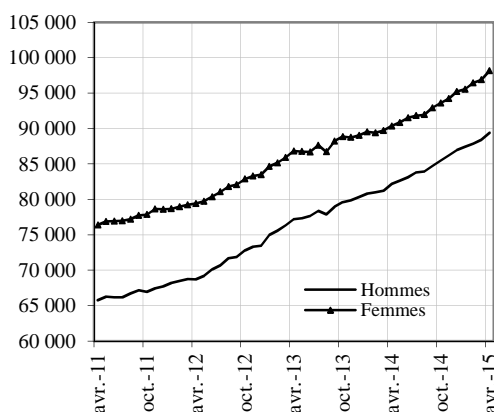
Par sexe (cvs)



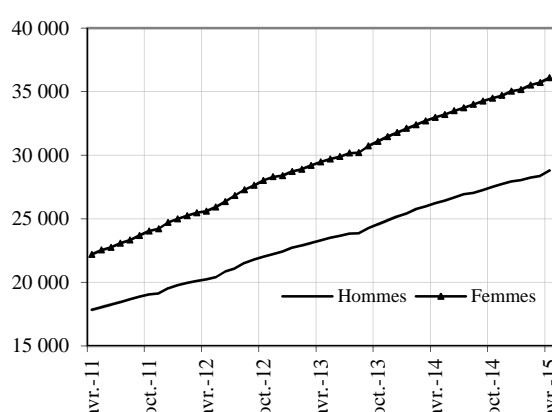
Moins de 25 ans (cvs)



Entre 25 et 49 ans (cvs)



50 ans et plus (cvs)



### 3 - ANCIENNETÉ D'INSCRIPTION SUR LES LISTES DES DEMANDEURS D'EMPLOI

En région Pays de la Loire, le nombre de demandeurs d'emploi inscrits à Pôle emploi en catégories A,B,C depuis un an ou plus augmente de 12,8 % sur un an. Le nombre d'inscrits depuis moins d'un an augmente de 5,9 % sur un an.

#### Ancienneté d'inscription sur les listes des demandeurs d'emploi inscrits en fin de mois à Pôle emploi (catégories A, B, C)

<i>Données CVS</i>	Avril 2014	Mars 2015	Avril 2015	Variation sur un mois	Variation sur un an
<b>Pays de la Loire</b>					
- Moins de 1 an	160 973	168 870	170 466	0,9	5,9
- 1 an ou plus	121 617	135 150	137 189	1,5	12,8
Part des demandeurs d'emploi inscrits depuis un an ou plus (%)	43,0	44,5	44,6	0,1 pt	1,6 pt

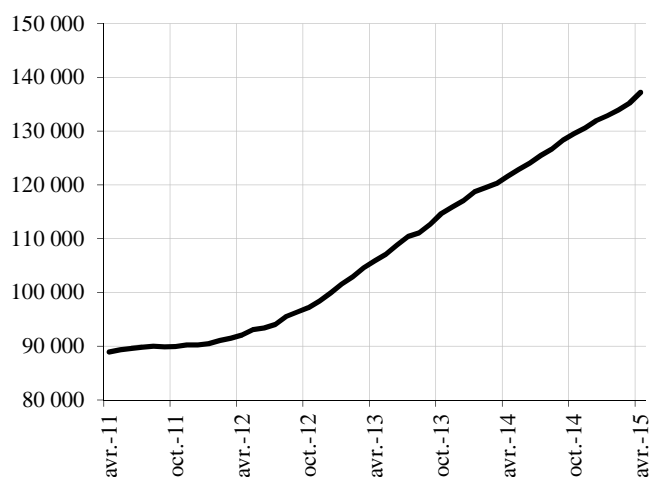
*Pour mémoire :*

#### France métropolitaine pour les régions métropolitaines et France entière pour les DOM (CVS-CJO)

Part des demandeurs d'emploi inscrits depuis un an ou plus (%)	42,4	43,6	43,7	0,1 pt	1,3 pt
--	------	------	------	--------	--------

Sources : STMT - Pôle emploi, Dares. Calcul des cvs : Dares, Direccte des Pays de la Loire / service E.S.E

#### Demandeurs d'emploi inscrits depuis un an ou plus (données CVS)



## 4 - FLUX D'ENTRÉES ET DE SORTIES PAR MOTIF

En région Pays de la Loire, les entrées à Pôle emploi en catégories A,B,C augmentent, au cours des trois derniers mois, de 1,6 % par rapport aux trois mois précédents. Les entrées pour fin de contrat à durée déterminée (- 0,3 %) et fin de mission d'intérim (- 3,1 %) diminuent, tandis que les entrées pour licenciement économique (+ 3,2 %), autre licenciement (+ 0,1 %), démission (+ 4,6 %), première entrée (+ 15,4 %), reprise d'activité (+ 0,1 %) et autre cas (+ 1,8 %) sont en hausse.

Parallèlement, les sorties de catégories A,B,C diminuent en région Pays de la Loire, au cours des trois derniers mois, de 2,3 % par rapport aux trois mois précédents. Les sorties pour reprise d'emploi déclarée (- 0,8 %), arrêt de recherche (- 3,1 %), cessation d'inscription pour défaut d'actualisation (- 1,7 %), radiation administrative (- 7,3 %) et autre cas (- 7,6 %) diminuent, tandis que les sorties pour entrée en stage (+ 3,5 %) sont en hausse.

### Entrées à Pôle emploi par motif (1) (catégories A, B, C)

	Avril 2014	Mars 2015	Avril 2015	Répartition des motifs en %	Variation trimestrielle sur trois mois glissants (2)	Variation annuelle sur trois mois glissants (3)
<i>Données CVS</i>						
<b>Pays de la Loire</b>						
Fins de contrat à durée déterminée	6 826	6 985	6 386	23,9	-0,3	-1,9
Fins de mission d'intérim	1 902	1 948	1 707	6,4	-3,1	-1,3
Licenciements économiques (4)	670	575	760	2,8	3,2	-6,0
Autres licenciements	1 832	1 772	1 741	6,5	0,1	-5,8
Démissions	769	735	709	2,7	4,6	-5,2
Premières entrées	2 072	2 031	1 923	7,2	15,4	-0,5
Reprises d'activité	2 433	2 413	2 322	8,7	0,1	-0,1
Autres cas (1)	11 807	11 666	11 185	41,8	1,8	2,1
<b>Ensemble (1)</b>	<b>28 311</b>	<b>28 125</b>	<b>26 733</b>	<b>100,0</b>	<b>1,6</b>	<b>-0,4</b>
<i>Pour mémoire :</i>						
<b>France métropolitaine (CVS-CJO)</b>	514,4	503,9	517,2		0,0	-0,6

Sources : STMT - Pôle emploi, Dares. Calcul des cvs : Dares, Direccte des Pays de la Loire / service E.S.E

### Sorties de Pôle emploi par motif (catégories A, B, C)

	Avril 2014	Mars 2015	Avril 2015	Répartition des motifs en %	Variation trimestrielle sur trois mois glissants (2)	Variation annuelle sur trois mois glissants (3)
<i>Données CVS</i>						
<b>Pays de la Loire</b>						
Reprises d'emploi déclarées	5 350	5 018	4 725	20,8	-0,8	-8,1
Entrées en stage	2 088	2 073	1 906	8,4	3,5	-0,4
Arrêts de recherche (maternité, maladie, retraite) :	2 439	2 461	2 265	10,0	-3,1	-0,2
- dont maladies	1 530	1 526	1 508	6,7	4,5	-0,8
Cessations d'inscription pour défaut d'actualisation	10 515	11 443	10 150	44,8	-1,7	-1,5
Radiations administratives	2 389	2 109	1 734	7,7	-7,3	-18,6
Autres cas	2 522	2 564	1 882	8,3	-7,6	-9,6
<b>Ensemble</b>	<b>25 303</b>	<b>25 668</b>	<b>22 662</b>	<b>100,0</b>	<b>-2,3</b>	<b>-5,1</b>
<i>Pour mémoire :</i>						
<b>France métropolitaine (CVS-CJO)</b>	477,6	472,0	462,3		-2,3	-3,9

Sources : STMT - Pôle emploi, Dares. Calcul des cvs : Dares, Direccte des Pays de la Loire / service E.S.E

(1) : À compter d'avril 2015, les données STMT sont issues d'une nouvelle chaîne informatique de production. Le traçage des entrées est amélioré : celles qui étaient dues à un changement d'agence locale pour l'emploi au sein d'une même région, sans que la sortie correspondante soit enregistrée, ne sont plus comptabilisées. Le nombre d'entrées est donc désormais légèrement plus faible et l'écart comptable entre la variation du nombre de demandeurs d'emploi en catégories A, B, C et le solde des entrées et des sorties est réduit. Pour le reste, la nouvelle chaîne informatique n'a pas d'impact sur les statistiques produites.

(2) : Evolution sur les trois derniers mois par rapport aux trois mois précédents

(3) : Evolution sur les trois derniers mois par rapport aux mêmes trois mois de l'année précédente

(4) : Y compris les entrées en catégories A, B, C dont le motif renseigné est "fin de CRP-CTP-CSP"

## 5a - DEMANDEURS D'EMPLOI AYANT UN DROIT PAYABLE AU RSA

En région Pays de la Loire, fin Avril 2015, le nombre de demandeurs inscrits en catégorie A et ayant un droit payable au Revenu de Solidarité Active (RSA) est de 34 643 (soit 21,2 % des demandeurs d'emploi inscrits en catégorie A, données brutes).

Fin Avril 2015, le nombre de demandeurs d'emploi inscrits en catégories A,B,C et ayant un droit payable au RSA est de 46 959 (soit 15,6 % des demandeurs d'emploi inscrits en catégories A,B,C, données brutes).

Les entrées à Pôle emploi en catégories A,B,C des bénéficiaires ayant un droit payable au RSA sont de 3 864 en Avril 2015 (soit 17,4 % des entrées en catégories A,B,C, données brutes). Les sorties de Pôle emploi en catégories A,B,C des bénéficiaires ayant un droit payable au RSA sont de 3 725 (soit 16,2 % des sorties en catégories A,B,C, données brutes).

### Demandeurs d'emploi ayant un droit payable au RSA inscrits en fin de mois à Pôle emploi

	Effectifs et %			
<i>Données brutes</i>	Avril 2014	Mars 2015	Avril 2015	Variation sur un an
<b>Pays de la Loire</b>				
<b>Catégorie A</b>	<b>30 193</b>	<b>35 420</b>	<b>34 643</b>	<b>14,7</b>
Catégorie B	5 596	5 801	6 328	13,1
Catégorie C	4 656	5 504	5 988	28,6
<b>Catégories A, B, C</b>	<b>40 445</b>	<b>46 725</b>	<b>46 959</b>	<b>16,1</b>
Catégorie D	1 350	1 399	1 347	-0,2
Catégorie E	2 692	2 089	2 080	-22,7
Catégories A, B, C, D, E	44 487	50 213	50 386	13,3
Part dans l'ensemble des demandeurs d'emploi de catégorie A	19,6	20,3	21,2	1,6 pt
Part dans l'ensemble des demandeurs d'emploi de catégories A, B, C	14,7	15,4	15,6	0,9 pt
<i>Pour mémoire :</i>				
<b>France métropolitaine</b>				
Part dans l'ensemble des demandeurs d'emploi de catégorie A	20,8	21,5	21,9	1,1 pt
Part dans l'ensemble des demandeurs d'emploi de catégories A, B, C	17,1	17,8	17,8	0,7 pt

Sources : STMT - Pôle emploi, Dares. Calcul des cvs : Dares, Direccte des Pays de la Loire / service E.S.E

### Demandeurs d'emploi ayant un droit payable au RSA inscrits en fin de mois à Pôle emploi

(catégories de RSA \*)

	Effectifs et %			
<i>Données brutes</i>	Avril 2014	Mars 2015	Avril 2015	Variation sur un an
<b>Pays de la Loire</b>				
<b>Demandeurs d'emploi en catégorie A</b>				
RSA socle seul	23 785	27 525	27 151	14,2
RSA socle et activité	2 654	3 329	3 177	19,7
RSA activité seul	3 754	4 566	4 315	14,9
<b>Demandeurs d'emploi en catégories A, B, C</b>				
RSA socle seul	26 292	29 849	30 027	14,2
RSA socle et activité	5 587	6 567	6 608	18,3
RSA activité seul	8 566	10 309	10 324	20,5

Sources : STMT - Pôle emploi, Dares. Calcul des cvs : Dares, Direccte des Pays de la Loire / service E.S.E

\* cf. encadré 1 page 10 pour une définition des catégories

### Entrées et sorties à Pôle emploi des demandeurs d'emploi ayant un droit payable au RSA

(catégories A, B, C)

	Effectifs et %			
<i>Données brutes</i>	Avril 2014	Mars 2015	Avril 2015	Variation sur un an
<b>Pays de la Loire</b>				
<b>Entrées</b>				
Entrées des demandeurs d'emploi ayant un droit payable au RSA	3 998	4 383	3 864	-3,4
Part dans l'ensemble des entrées	17,2	18,4	17,4	0,2 pt
<b>Sorties</b>				
Sorties des demandeurs d'emploi ayant un droit payable au RSA	3 985	4 291	3 725	-6,5
Part dans l'ensemble des sorties	15,5	16,3	16,2	0,7 pt

Sources : STMT - Pôle emploi, Dares. Calcul des cvs : Dares, Direccte des Pays de la Loire / service E.S.E

#### Avertissement

Sont repérées ici les personnes ayant un droit payable au RSA i.e. les bénéficiaires (allocataires ou conjoints) d'une allocation au titre du RSA. Le nombre de bénéficiaires n'est pas directement comparable à celui des demandeurs d'emploi qui avaient des droits ouverts au RMI et à l'API avant juin 2009. En effet, ce dernier recouvrait également des personnes dont le droit était suspendu. Cf. encadré 1 « sources et définitions » pour plus d'informations à ce sujet.

## 6 - OFFRES D'EMPLOI COLLECTÉES PAR PÔLE EMPLOI

Les offres d'emploi collectées par Pôle emploi augmentent en Pays de la Loire, aux cours des trois derniers mois, de 3,8 % par rapport aux trois mois précédents. Les offres d'emplois non durables (moins de 6 mois) augmentent de 1,5 % et les offres d'emplois durables (six mois ou plus) augmentent de 6,8 %.

### Offres d'emploi collectées par Pôle emploi

	<i>Effectifs et %</i>				
<i>Données cvs</i>	<b>Avril 2014</b>	<b>Mars 2015</b>	<b>Avril 2015</b>	<b>Variation trimestrielle sur trois mois glissants (1)</b>	<b>Variation annuelle sur trois mois glissants (2)</b>
<b>Pays de la Loire</b>					
- Emplois durables ( 6 mois ou plus)	5 816	6 289	6 047	6,8	6,6
- Emplois non durables (moins de 6 mois)	7 270	7 940	6 548	1,5	-1,5
<b>Ensemble</b>	13 086	14 229	12 595	3,8	2,0
	<i>Milliers et %</i>				
<b>France métropolitaine (CVS-CJO)</b>					
- Emplois durables ( 6 mois ou plus)	109,5	108,8	111,6	1,1	1,9
- Emplois non durables (moins de 6 mois)	116,4	106,0	110,4	1,5	-5,3
<b>Ensemble</b>	225,9	214,8	222,0	1,3	-1,8

Sources : STMT - Pôle emploi, Dares. Calcul des cvs : Dares, Directe des Pays de la Loire / service E.S.E

(1) : Evolution sur les trois derniers mois par rapport aux trois mois précédents

(2) : Evolution sur les trois derniers mois par rapport aux mêmes trois mois de l'année précédente

#### Avertissement :

Les offres collectées par Pôle emploi sont les offres d'emploi déposées par les employeurs auprès de Pôle emploi. Depuis juillet 2013, des offres déposées auprès de partenaires de Pôle emploi sont également publiées sur le site internet de Pôle emploi, afin de permettre une plus grande visibilité des offres et faciliter le rapprochement avec les demandes d'emploi. Le nombre d'offres d'emploi collectées publié ici ne correspond donc pas à l'ensemble des offres accessibles par les demandeurs d'emploi sur le site pole-emploi.fr.



## Encadré 1 - Sources et définitions

### Demandeurs d'emploi inscrits en fin de mois à Pôle emploi

#### Catégories de demandeurs d'emploi

Les demandeurs d'emploi inscrits à Pôle emploi sont regroupés en différentes catégories. Conformément aux recommandations du rapport du Cnis sur la définition d'indicateurs en matière d'emploi, de chômage, de sous-emploi et de précarité de l'emploi (septembre 2008), la Dares et Pôle emploi présentent à des fins d'analyse statistique les données sur les demandeurs d'emploi inscrits à Pôle emploi en fonction des catégories suivantes :

- catégorie A : demandeurs d'emploi tenus de faire des actes positifs de recherche d'emploi, sans emploi ;
- catégorie B : demandeurs d'emploi tenus de faire des actes positifs de recherche d'emploi, ayant exercé une activité réduite courte (i.e. de 78 heures ou moins au cours du mois) ;
- catégorie C : demandeurs d'emploi tenus de faire des actes positifs de recherche d'emploi, ayant exercé une activité réduite longue (i.e. de plus de 78 heures au cours du mois) ;
- catégorie D : demandeurs d'emploi non tenus de faire des actes positifs de recherche d'emploi (en raison d'un stage, d'une formation, d'une maladie...), sans emploi ;
- catégorie E : demandeurs d'emploi non tenus de faire des actes positifs de recherche d'emploi, en emploi (par exemple : bénéficiaires de contrats aidés).

Dans les fichiers administratifs de Pôle emploi, huit catégories de demandeurs d'emploi sont utilisées (catégories 1 à 8). Ces catégories ont été définies par arrêté (arrêté du 5 février 1992 complété par l'arrêté du 5 mai 1995). Jusqu'au mois de février 2009, les publications étaient fondées sur ces catégories. Le tableau suivant présente la correspondance entre les catégories utilisées à des fins de publication statistique à partir de mars 2009 et les catégories administratives auxquelles Pôle emploi a recours dans sa gestion des demandeurs d'emploi :

Catégories statistiques	Catégories administratives
Catégorie A	Catégories 1, 2, 3 hors activité réduite
Catégorie B	Catégories 1, 2, 3 en activité réduite
Catégorie C	Catégories 6, 7, 8
Catégorie D	Catégorie 4
Catégorie E	Catégorie 5
Catégories A, B, C	Catégories 1, 2, 3, 6, 7, 8

La situation réelle au regard de l'emploi des demandeurs d'emploi peut, dans certains cas, ne pas correspondre à la catégorie dans laquelle ils sont enregistrés : si cette correspondance est contrôlée pour les demandeurs d'emploi indemnisés, il n'en est pas de même des demandeurs d'emploi non indemnisés.

Les entrées et les sorties des listes de Pôle emploi sont enregistrées pour l'ensemble A, B, C et non au niveau de chacune des catégories A, B ou C.

#### Ancienneté sur les listes de Pôle emploi

L'ancienneté d'inscription à la fin du mois  $m$  sur les listes d'un demandeur d'emploi inscrit à Pôle emploi mesure le nombre de jours qu'il a passé sur les listes (en catégories A, B, C). Cette notion se rapporte aux effectifs de demandeurs d'emploi inscrits en catégorie A, B, et C.

Du fait du mode d'enregistrement des entrées et des sorties, il n'est pas possible de calculer l'ancienneté en catégorie A (respectivement B ou C) ou la durée passée sans discontinuité dans la catégorie A (respectivement B ou C).

De manière conventionnelle, un demandeur d'emploi qui est resté inscrit plus de 12 mois sur les listes de Pôle emploi (i.e. son ancienneté sur les listes est supérieure à 1 an) peut être qualifié de demandeur d'emploi de longue durée. S'il est inscrit depuis plus de 24 mois, il est considéré comme étant demandeur d'emploi de très longue durée.

#### Motifs d'entrée et de sortie des listes de Pôle emploi pour les catégories A, B, C

Les flux d'entrée et de sortie des listes sont présentés suivant différents motifs.

Parmi les motifs d'entrée :

- les premières entrées correspondent aux cas où la demande d'emploi est enregistrée alors que la personne se présente pour la première fois sur le marché du travail, notamment lorsqu'elle vient d'achever ses études ou lorsqu'elle était auparavant inactive ;

- les autres cas recouvrent des situations ne correspondant à aucune autre ventilation, y compris les entrées pour rupture conventionnelle de CDI.

Parmi les motifs de sortie :

- les arrêts de recherche sont liés à une maladie, un congé de maternité, un accident du travail, un départ en retraite ou une dispense de recherche d'emploi ;
- les cessations d'inscription pour défaut d'actualisation correspondent aux cas où le demandeur d'emploi n'a pas actualisé sa déclaration de situation mensuelle ;

## Encadré 1 - Sources et définitions (suite)

- les radiations administratives peuvent intervenir lorsque le demandeur d'emploi ne répond pas à une convocation, lorsqu'il fait une fausse déclaration ou lorsqu'il refuse une offre d'emploi (le motif d'offre raisonnable d'emploi a été ajouté en octobre 2008), une formation, une visite médicale, un contrat d'apprentissage ou de professionnalisation, un contrat aidé, une action d'insertion. La suspension qui en découle peut aller de 15 jours à 12 mois suivant la cause ;  
- les autres cas recouvrent des situations ne correspondant à aucune autre ventilation.

Les motifs de sortie des listes de Pôle emploi sont mal connus dans les fichiers administratifs. En particulier, dans les statistiques publiées ici, les reprises d'emploi déclarées sous-estiment le nombre de reprises réelles d'emploi. En effet, chaque mois, de nombreux demandeurs d'emploi sortent des listes parce qu'ils n'ont pas actualisé leur situation mensuelle en fin de mois (ils sont alors enregistrés dans le motif « cessation d'inscription pour défaut d'actualisation ») ou à la suite d'une radiation administrative, par exemple pour non réponse à convocation. Or, une partie de ces demandeurs d'emploi a en fait retrouvé un emploi. L'enquête trimestrielle Sortants de Pôle emploi et de la Dares fournit une estimation de la part des sorties réelles pour reprise d'emploi.

### Les offres d'emploi collectées et satisfaites à Pôle emploi

Pôle emploi collecte des offres d'emploi auprès des entreprises. Une partie d'entre elles sont satisfaites. Les statistiques comptabilisent comme satisfaite une offre pour laquelle l'employeur a trouvé une personne pour occuper le poste proposé, indépendamment de la façon dont il a réussi à le pourvoir (grâce à Pôle emploi ou par un autre moyen). Les offres collectées et satisfaites publiées ici sont classées suivant trois types :

- les offres d'emploi durable, pour des contrats de plus de six mois ;
- les offres d'emploi temporaire, pour des contrats compris entre un et six mois ;
- les offres d'emploi occasionnel, pour des contrats de moins d'un mois.

Les rapprochements entre les offres et les demandes d'emploi doivent être faits avec précaution dans la mesure où une partie des besoins de recrutement des entreprises ne donne pas lieu au dépôt d'une offre auprès de Pôle emploi et ce dans des proportions qui peuvent varier selon la qualification de l'emploi, le secteur d'activité ou la taille de l'entreprise.

### Méthodologie de correction des variations saisonnières

La méthodologie adoptée pour corriger les séries publiées ici se décompose en deux étapes détaillées ci-après. Les estimations des coefficients de variations saisonnières sont réalisées sur la période allant de janvier 1996 à décembre 2009. Les coefficients saisonniers sont projetés sur l'ensemble de l'année 2010, de sorte que la campagne de traitement statistique des séries n'a lieu qu'une seule fois par an, au mois de février, quand toutes les données de l'année antérieure sont disponibles.

#### 1<sup>ère</sup> étape : correction des variations saisonnières

Les séries publiées ici sont marquées par des phénomènes récurrents, de type saisonniers, qui ne reflètent pas des mouvements de nature économique. Il est nécessaire d'en faire abstraction pour analyser les fluctuations purement conjoncturelles de ces séries : il faut raisonner sur des données corrigées des variations saisonnières (cvs).

Celles-ci permettent d'éliminer la composante saisonnière de chaque série pour ne garder que les composantes liées à la tendance (i.e. à l'évolution de long terme de la série), au cycle (i.e. aux fluctuations de court terme) et à certaines irrégularités (fluctuations résiduelles non périodiques). Pour les séries France et France Métropolitaine, la cvs est appliquée aux données préalablement corrigées des jours ouvrables.

#### 2<sup>ème</sup> étape : mise en cohérence des différentes ventilations

Les séries désaisonnalisées sont mises en cohérence, de sorte que la somme de séries désaisonnalisées soit égale à la série désaisonnalisée de la somme des séries brutes.

### Demandeurs d'emploi ayant un droit payable au Revenu de solidarité active (RSA)

Le Revenu de solidarité active (RSA) est entré en vigueur le 1<sup>er</sup> juin 2009 en France métropolitaine et sera généralisé au plus tard le 1<sup>er</sup> janvier 2011 en Outre-mer. Il a pour objet « d'assurer à ses bénéficiaires des moyens convenables d'existence, afin de lutter contre la pauvreté, encourager l'exercice ou le retour à une activité professionnelle et aider à l'insertion sociale des bénéficiaires » (loi n°2008-1249 du 1<sup>er</sup> décembre 2008). Il remplace le Revenu minimum d'insertion (RMI), l'Allocation de parent isolé (API) ainsi que les mécanismes d'intéressement liés à la reprise d'emploi.

Le RSA est une allocation destinée à porter les ressources du foyer au niveau d'un revenu garanti. Le revenu garanti est calculé pour chaque foyer en faisant la somme :

- d'un montant forfaitaire dont le niveau varie en fonction de la composition du foyer et du nombre d'enfants à charge et qui correspondait en juin 2009 au montant du RMI ou de l'API pour les parents isolés,
- de 62 % des revenus d'activité des membres du foyer, s'il y en a.

Un bénéficiaire du RSA est tenu « de rechercher un emploi, d'entreprendre les démarches nécessaires à la création de sa propre activité ou d'entreprendre les actions nécessaires à une meilleure insertion sociale ou professionnelle » s'il remplit les conditions suivantes (article L.262-28) :

- les ressources de son foyer sont inférieures à un certain montant forfaitaire, dont le niveau varie en fonction de la composition du foyer et du nombre d'enfants à charge (460,09 €/mois pour un célibataire sans enfant) ;
- il est sans emploi ou ne tire de l'exercice de son activité professionnelle que des revenus inférieurs à 500 € (décret n°2009-404 du 15 avril 2009).

Pour un bénéficiaire du RSA majoré (i.e. une personne isolée assumant la charge d'un ou de plusieurs enfants ou étant enceinte), il est tenu compte des sujétions particulières auxquelles celui-ci est contraint, notamment en matière de garde d'enfants.

Un bénéficiaire du RSA tenu aux obligations précisées ci-dessus est orienté par le Conseil général :

- de façon prioritaire, lorsqu'il est disponible pour occuper un emploi, soit vers Pôle emploi soit, si le département décide d'y recourir, vers un autre organisme participant au service public de l'emploi (mission locale, PLIE, organisme privé de placement...);
- vers les autorités ou organismes compétents en matière d'insertion sociale lorsque des difficultés (de logement ou de santé notamment) font temporairement obstacle à son engagement dans une démarche de recherche d'emploi.

## Encadré 1 - Sources et définitions (fin)

À compter de juin 2010, sont repérés dans le système d'information statistique de Pôle emploi les demandeurs d'emploi ayant un droit payable au RSA i.e. les bénéficiaires (allocataires ou conjoints) d'une allocation au titre du RSA. Entre juin 2009 et mai 2010, seuls étaient repérés dans les fichiers de Pôle emploi les demandeurs d'emploi ayant des droits ouverts au RSA i.e. les personnes ayant un droit payable au RSA, les personnes ayant un droit au RSA suspendu pendant 4 mois maximum (soit pour non respect des devoirs qui leur incombent, soit pour dépassement du seuil de ressources) ou celles dont la demande est en cours d'instruction. Parmi ces demandeurs d'emploi repérés comme ayant des droits ouverts au RSA, certains ne percevront pas le RSA. Les données relatives aux demandeurs d'emploi ayant des droits ouverts au RSA ne seront plus publiées à partir de janvier 2011.

Le nombre de demandeurs d'emploi ayant un droit payable au RSA (resp. des droits ouverts) n'est pas comparable au nombre de demandeurs d'emploi qui avaient des droits ouverts au RMI ou à l'API avant juin 2009, car celui-ci recouvrait également des personnes dont le droit avait été suspendu (et pas les personnes dont le dossier était en cours d'instruction).

Quatre catégories d'indicateurs relatifs aux demandeurs d'emploi ayant un droit payable au RSA sont publiées :

- les demandeurs d'emploi inscrits en fin de mois à Pôle emploi et ayant un droit payable au RSA. Le droit au RSA de ces demandeurs d'emploi peut résulter du basculement automatique d'un droit au RMI ou à l'API existant en mai 2009, ou d'un nouveau droit après le 1<sup>er</sup> juin 2009 ;
- les demandeurs d'emploi inscrits en fin de mois ayant un droit payable au RSA selon la catégorie de RSA. Il existe trois catégories de RSA : le RSA socle seul, le RSA socle et activité, le RSA activité seul. Le RSA socle seul bénéficie aux foyers qui n'ont pas de revenu d'activité, il est égal à un montant forfaitaire. Le RSA socle et activité bénéficie aux foyers qui ont de faibles revenus d'activité et dont l'ensemble des ressources est inférieur au montant forfaitaire. Le RSA activité seul bénéficie aux foyers qui ont de faibles revenus d'activité et dont l'ensemble des ressources est supérieur au montant forfaitaire. Cette nouvelle composante élargit le champ des bénéficiaires ;
- les entrées à Pôle emploi de demandeurs d'emploi ayant un droit payable au RSA. Certains de ces demandeurs d'emploi avaient un droit payable au RMI et à l'API en mai 2009 mais n'étaient pas inscrits à Pôle emploi à cette date. Les autres se sont ouverts un droit nouveau au RSA après le 1<sup>er</sup> juin 2009 ;
- les sorties de Pôle emploi de demandeurs d'emploi ayant un droit payable au RSA. Parmi eux, certains avaient déjà des droits ouverts au RMI et à l'API en mai 2009 alors que d'autres se sont ouverts un droit nouveau au RSA après le 1<sup>er</sup> juin 2009.

Le dénombrement des demandeurs d'emploi ayant un droit payable au RSA résulte d'un rapprochement entre les fichiers de Pôle emploi d'une part et ceux de la Cnaf et de la CCMSA d'autre part.

La mise en œuvre de la loi portant création du RSA à compter du 1<sup>er</sup> juin 2009 est susceptible d'accroître sensiblement le nombre de demandeurs d'emploi inscrits à Pôle emploi et, parmi ceux-ci, la part de ceux qui bénéficient d'une prestation de solidarité (RMI ou API avant le 1<sup>er</sup> juin 2009 ; RSA après le 1<sup>er</sup> juin ainsi que RMI et API à titre transitoire pour certains bénéficiaires). En effet, l'obligation d'orientation vers le service public de l'emploi des bénéficiaires du RSA disponibles pour occuper un emploi devrait conduire une proportion plus importante qu'auparavant de bénéficiaires de prestations de solidarité à s'inscrire à Pôle emploi. Par ailleurs, l'ouverture du RSA à des personnes auparavant non éligibles au RMI ou à l'API (salariés à faibles revenus ne bénéficiant pas ou plus de mesures d'intéressement) pourrait conduire certains demandeurs d'emploi (notamment en activité réduite) à se voir ouvrir des droits nouveaux au RSA.

## Encadré 2 - Les demandeurs d'emploi inscrits à Pôle emploi : un concept différent du chômage au sens du BIT

La notion de demandeurs d'emploi inscrits à Pôle emploi est une notion différente de celle du chômage au sens du BIT : certains demandeurs d'emploi ne sont pas chômeurs au sens du BIT et inversement certains chômeurs au sens du BIT ne sont pas inscrits à Pôle Emploi.

Les données relatives aux demandeurs d'emploi sont issues des fichiers administratifs de gestion de Pôle emploi. La répartition entre les diverses catégories A, B, ou C s'effectue sur la base de règles juridiques portant notamment sur l'obligation de faire des actes positifs de recherche d'emploi et d'être immédiatement disponible. L'exercice d'une activité réduite est autorisé.

Pour mémoire, un chômeur au sens du BIT est une personne en âge de travailler (c'est-à-dire ayant 15 ans ou plus) qui : 1) n'a pas travaillé, ne serait-ce qu'une heure, au cours de la semaine de référence, 2) est disponible pour prendre un emploi dans les 15 jours et 3) a cherché activement un emploi dans le mois précédent ou en a trouvé un qui commence dans les trois mois. Seule une enquête statistique peut vérifier si ces critères sont remplis. En France, il s'agit de l'enquête Emploi de l'Insee.

Alors que le chômage au sens du BIT constitue un indicateur de référence pour l'analyse des évolutions du marché du travail, le nombre de demandeurs d'emploi inscrits en fin de mois à Pôle emploi peut être affecté par d'autres facteurs : modifications du suivi et de l'accompagnement des demandeurs d'emploi, comportements d'inscription des demandeurs d'emploi, mise en place du RSA (1<sup>er</sup> juin 2009)...

L'Insee publie chaque trimestre les indicateurs de référence pour le chômage au sens du BIT à partir des résultats trimestriels de son enquête Emploi pour la France métropolitaine. Les dernières estimations de l'Insee sont disponibles sur son site Internet, à l'adresse suivante : [http://www.insee.fr/fr/indicateurs/indic\\_conj/donnees/doc\\_idconj\\_14.pdf](http://www.insee.fr/fr/indicateurs/indic_conj/donnees/doc_idconj_14.pdf).

### **Encadré 3 - Impact du changement des règles de gestion et des procédures de traitement informatique des radiations administratives sur les statistiques de demandeurs d'emploi**

#### **Changement des règles de gestion des radiations administratives**

Avant le 1er janvier 2013, les radiations administratives prenaient effet à la date du manquement à l'origine de la radiation (le plus souvent une absence à convocation), soit de façon rétroactive par rapport à leur date de notification au demandeur d'emploi (1) .

Depuis le 1er janvier 2013, de nouvelles règles concernant les radiations sont entrées en vigueur. Elles reprennent des recommandations émises par le Médiateur de Pôle emploi et concernent :

- La fin de la rétroactivité : la date d'effet de la radiation correspond désormais à la date de notification au demandeur d'emploi et non plus à la date du manquement. Cette modification met fin aux indus (2) que générait l'ancienne règle ;
- La réduction du délai entre le manquement et la notification : les demandeurs d'emploi sont fixés plus rapidement sur leur situation. Cela résulte d'une diminution de 5 jours du délai accordé au demandeur d'emploi pour justifier un manquement, à laquelle s'ajoute une réduction progressive du temps de traitement des dossiers par Pôle emploi.

Avec l'application de la nouvelle règle, le nombre de radiations administratives présenté dans les statistiques du marché du travail portant sur janvier 2013, était plus faible que dans une situation sans changement de règle. En effet, certaines radiations, qui auraient été auparavant comptabilisées au mois de janvier, ne l'ont été qu'au mois de février. Il s'agit des radiations correspondant à un manquement en janvier 2013 notifiées entre le 1er et le 17 février (3). Ainsi, les demandeurs d'emploi concernés étaient encore enregistrés sur les listes fin janvier, alors qu'en l'absence de réforme, ils auraient été considérés comme radiés en janvier. En conséquence, le nombre de demandeurs d'emploi à la fin janvier 2013 a été plus élevé que ce qu'il aurait été sans modification de la règle : dans la région Pays de la Loire, cet impact a été de + 1105 pour les demandeurs d'emploi de catégorie A et de + 1358 pour ceux de catégorie A, B, C.

L'impact du changement de règles sur les sorties des listes pour radiations administratives était cependant essentiellement transitoire. À partir du mois de février 2013, le nombre de radiations administratives retrouve, en moyenne, un niveau correspondant à celui qui aurait été observé si les règles n'avaient pas été modifiées, le changement de règles ne faisant que décaler la date d'effet.

L'effet sur le nombre de demandeurs d'emploi enregistrés sur les listes à moyen terme est nettement inférieur à ce qu'il a été fin janvier, même s'il peut rester légèrement positif. En effet, le report de la date d'effet des radiations décale d'autant la date de réinscription pour les demandeurs d'emploi qui se réinscrivent sur les listes à l'issue de leur période de radiation. A compter de la fin du premier trimestre 2013, ce décalage compense dans une large mesure la hausse initiale du nombre de demandeurs d'emploi en fin de mois enregistrée en janvier 2013.

Cette réforme, sans changer le nombre de radiations prononcées, modifie sa répartition entre les mois. De ce fait, la saisonnalité de la série est différente, à partir de janvier 2013, de celle des années précédentes. La série des radiations administratives corrigée des variations saisonnières et des jours ouvrables peut donc présenter à partir de janvier 2013 un caractère plus heurté que par le passé.

#### **Evolution du système d'information de Pôle emploi concernant la procédure de radiation**

En cas de manquement d'un demandeur d'emploi à l'une des obligations découlant de son inscription sur les listes, un courrier lui est adressé pour l'informer qu'une procédure de radiation est engagée et qu'il dispose d'un délai de 10 jours pour apporter des explications. Dès lors qu'une justification légitime est apportée par le demandeur d'emploi, la procédure est arrêtée. Dans le cas contraire, la décision de radiation est prise par le directeur de l'agence et notifiée au demandeur d'emploi ; celui-ci ne peut alors s'inscrire sur les listes pendant une durée qui dépend de la nature des manquements et de leur répétition.

Jusque mars 2013, le traitement de cette procédure était géré manuellement pour l'ensemble des motifs de manquement, à l'exception du motif d'absence à convocation (qui représente plus de 80 % des radiations), pour lequel le courrier d'avertissement était généré informatiquement. A compter d'avril 2013, des évolutions ont été mises en œuvre dans le système d'information de Pôle emploi, visant à homogénéiser les procédures pour les différents motifs de manquement et à alléger la charge administrative des conseillers. En particulier, le courrier d'avertissement est désormais généré informatiquement pour l'ensemble des motifs de manquement, son envoi restant de la responsabilité du conseiller. Ces évolutions, sans modifier la liste des motifs de manquement, ont pu contribuer à augmenter le nombre de radiations administratives depuis avril 2013. Dans la majorité des cas, les radiations supplémentaires prononcées le sont pour une durée de 15 jours.

Par ailleurs, depuis avril 2014, les conseillers de Pôle emploi disposent d'une liste informatisée des demandeurs d'emploi à avertir pour l'ensemble des motifs. Cette évolution pourrait également contribuer à accroître le nombre mensuel de radiations administratives.

[1] La radiation était notifiée en moyenne 30 jours environ après le manquement qui la motivait. Ce délai, en partie incompressible, vise notamment à permettre au demandeur d'emploi informé d'une possibilité de radiation de justifier le manquement constaté.

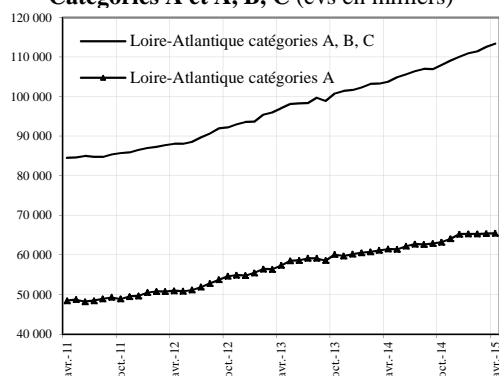
[2] A savoir les sommes qu'un demandeur d'emploi pouvait éventuellement percevoir entre la date de manquement et la date de notification et qu'il devait rembourser suite à sa radiation.

[3] Le 17 février correspond à la date de clôture d'actualisation. Les informations postérieures à cette date ne peuvent être prises en compte pour établir les statistiques relatives au mois de janvier.

## Demandeurs d'emploi inscrits et offres collectées par Pôle Emploi dans le département de Loire-Atlantique en Avril 2015

### Demandeurs d'emploi inscrits en fin de mois à Pôle emploi

#### Catégories A et A, B, C (cvs en milliers)



Fin Avril 2015, dans le département de la Loire-Atlantique, 65 595 personnes sont inscrites à Pôle emploi en catégorie A. Ce nombre augmente de 0,2 % par rapport à fin Mars 2015 (soit + 155). Sur un an, il augmente de 6,8 %.

En région Pays de la Loire, le nombre de demandeurs d'emploi inscrits en catégorie A diminue de 0,1 % par rapport à Mars 2015 (soit + 6,2 % en un an).

Le nombre de demandeurs d'emploi inscrits en catégorie A, B, C s'établit à 114 885 dans le département de Loire-Atlantique, fin Avril 2015. Ce nombre augmente de 1,3 % (soit + 1529). Sur un an, il augmente de 9,6 %. En région Pays de la Loire le nombre de demandeurs d'emploi inscrits en catégorie A, B, C augmente de 1,2 % par rapport à Mars 2015 (+ 8,9 % en un an)

### Demandeurs d'emploi inscrits en fin de mois à Pôle emploi (catégorie A)

Effectifs et %

Données CVS	Avril 2014	Mars 2015	Avril 2015	Variation sur un mois	Variation sur un an
Hommes	32 021	34 019	33 987	-0,1	6,1
Femmes	29 390	31 421	31 608	0,6	7,5
Moins de 25 ans	10 804	11 501	11 366	-1,2	5,2
Entre 25 et 49 ans	38 108	40 478	40 742	0,7	6,9
50 ans et plus	12 499	13 461	13 487	0,2	7,9
Hommes de moins de 25 ans	5 747	6 099	6 094	-0,1	6,0
Hommes de 25 à 49 ans	19 614	20 783	20 790	0,0	6,0
Hommes de 50 ans et plus	6 660	7 137	7 103	-0,5	6,7
Femmes de moins de 25 ans	5 057	5 402	5 272	-2,4	4,3
Femmes de 25 à 49 ans	18 494	19 695	19 952	1,3	7,9
Femmes de 50 ans et plus	5 839	6 324	6 384	0,9	9,3
<b>Ensemble de la catégorie A</b>	<b>61 411</b>	<b>65 440</b>	<b>65 595</b>	<b>0,2</b>	<b>6,8</b>

Sources : STMT - Pôle emploi, Dares. Calcul des cvs : Dares, Direccte des Pays de la Loire / service E.S.E

### Demandeurs d'emploi inscrits en fin de mois à Pôle emploi (catégories A, B, C)

Effectifs et %

Données CVS	Avril 2014	Mars 2015	Avril 2015	Variation sur un mois	Variation sur un an
Hommes	50 410	54 384	55 101	1,3	9,3
Femmes	54 442	58 972	59 784	1,4	9,8
Moins de 25 ans	17 870	19 305	19 599	1,5	9,7
Entre 25 et 49 ans	66 778	71 884	72 875	1,4	9,1
50 ans et plus	20 204	22 167	22 411	1,1	10,9
Hommes de moins de 25 ans	8 879	9 556	9 745	2,0	9,8
Hommes de 25 à 49 ans	32 257	34 663	35 087	1,2	8,8
Hommes de 50 ans et plus	9 274	10 165	10 269	1,0	10,7
Femmes de moins de 25 ans	8 991	9 749	9 854	1,1	9,6
Femmes de 25 à 49 ans	34 521	37 221	37 788	1,5	9,5
Femmes de 50 ans et plus	10 930	12 002	12 142	1,2	11,1
<b>Ensemble des catégories A, B, C</b>	<b>104 852</b>	<b>113 356</b>	<b>114 885</b>	<b>1,3</b>	<b>9,6</b>

Sources : STMT - Pôle emploi, Dares. Calcul des cvs : Dares, Direccte des Pays de la Loire / service E.S.E

Demandeurs d'emploi inscrits et offres collectées par Pôle Emploi dans le département de la Loire-Atlantique  
en Avril 2015 (suite)

**Ancienneté d'inscription sur les listes des demandeurs d'emploi inscrits en fin de mois à Pôle emploi  
(catégories A, B, C )**

	<i>Effectifs et %</i>				
<i>Données CVS</i>	Avril 2014	Mars 2015	Avril 2015	Variation sur un mois	Variation sur un an
Moins de 1 an	61 332	64 873	65 687	1,3	7,1
1 an ou plus	43 520	48 483	49 198	1,5	13,0
Part des demandeurs d'emploi inscrits depuis plus d'un an (%)	41,5	42,8	42,8	0,0 pt	1,3 pt

Sources : STMT - Pôle emploi, Dares. Calcul des cvs : Dares, Direccte des Pays de la Loire / service E.S.E

**Entrées et sorties à Pôle emploi  
(catégories A, B, C )**

	<i>Effectifs et %</i>				
<i>Données CVS</i>	Avril 2014	Mars 2015	Avril 2015	Variation trimestrielle sur trois mois glissants (1)	Variation annuelle sur trois mois glissants (2)
Entrées à Pôle emploi (3)	10 953	11 077	10 556	3,0	1,7
Sorties de Pôle emploi	9 751	10 010	8 956	-2,1	-3,6

Sources : STMT - Pôle emploi, Dares. Calcul des cvs : Dares, Direccte des Pays de la Loire / service E.S.E

(1) : Evolution sur les trois mois par rapport aux trois mois précédents

(2) : Evolution sur les trois derniers mois par rapport aux mêmes trois mois de l'année précédente

(3) : À compter d'avril 2015, les données STMT sont issues d'une nouvelle chaîne informatique de production. Le traçage des entrées est amélioré : celles qui étaient dues à un changement d'agence locale pour l'emploi au sein d'une même région, sans que la sortie correspondante soit enregistrée, ne sont plus comptabilisées. Le nombre d'entrées est donc désormais légèrement plus faible et l'écart comptable entre la variation du nombre de demandeurs d'emploi en catégories A, B, C et le solde des entrées et des sorties est réduit. Pour le reste, la nouvelle chaîne informatique n'a pas d'impact sur les statistiques produites.

**Demandeurs d'emploi ayant un droit payable au RSA inscrits en fin de mois à Pôle emploi**

	<i>Effectifs et %</i>			
<i>Données brutes</i>	Avril 2014	Mars 2015	Avril 2015	Variation sur un an
<b>Catégorie A</b>	<b>10 209</b>	<b>12 316</b>	<b>11 936</b>	<b>16,9</b>
Catégorie B	2 216	2 287	2 483	12,0
Catégorie C	2 027	2 400	2 567	26,6
<b>Catégories A, B, C</b>	<b>14 452</b>	<b>17 003</b>	<b>16 986</b>	<b>17,5</b>
Catégorie D	476	499	469	-1,5
Catégorie E	1 016	880	896	-11,8
Catégories A, B, C, D, E	15 944	18 382	18 351	15,1
Part dans l'ensemble des demandeurs d'emploi de catégorie A	18,0	19,1	19,7	1,7 pt
Part dans l'ensemble des demandeurs d'emploi de catégories A, B, C	14,1	15,1	15,2	1,1 pt

Sources : STMT - Pôle emploi, Dares. Calcul des cvs : Dares, Direccte des Pays de la Loire / service E.S.E

**Offres d'emploi collectées par Pôle emploi**

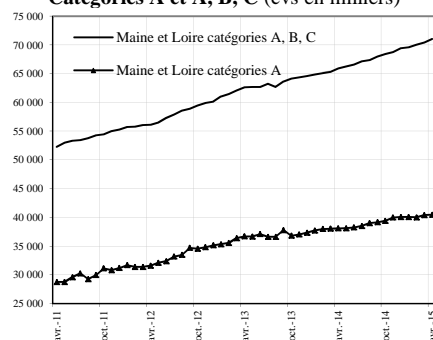
	<i>Effectifs et %</i>				
<i>Données cvs</i>	Avril 2014	Mars 2015	Avril 2015	Variation trimestrielle sur trois mois glissants (1)	Variation annuelle sur trois mois glissants (2)
- Emplois durables ( 6 mois ou plus)	2 766	3 242	3 009	7,7	11,6
- Emplois non durables (moins de 6 mois)	3 068	3 758	2 801	-1,1	3,7
<b>Ensemble</b>	<b>5 834</b>	<b>7 000</b>	<b>5 810</b>	<b>3,0</b>	<b>7,4</b>

Sources : STMT - Pôle emploi, Dares. Calcul des cvs : Dares, Direccte des Pays de la Loire / service E.S.E

## Demandeurs d'emploi inscrits et offres collectées par Pôle Emploi dans le département de Maine et Loire en Avril 2015

### Demandeurs d'emploi inscrits en fin de mois à Pôle emploi

Catégories A et A, B, C (cvs en milliers)



Fin Avril 2015, dans le département du Maine et Loire, 40 467 personnes sont inscrites à Pôle emploi en catégorie A. Ce nombre augmente de 0,1 % par rapport à fin Mars 2015 (soit + 45 ). Sur un an, il augmente de 6,2 %.

En région Pays de la Loire, le nombre de demandeurs d'emploi inscrits en catégorie A diminue de 0,1 % par rapport à Mars 2015 (soit + 6,2 % en un an).

Le nombre de demandeurs d'emploi inscrits en catégorie A, B, C s'établit à 71 060 dans le département de Maine et Loire, fin Avril 2015. Ce nombre augmente de 0,9 % (soit + 629). Sur un an, il augmente de 7,8 %. En région Pays de la Loire le nombre de demandeurs d'emploi inscrits en catégorie A, B, C augmente de 1,2 % par rapport à Mars 2015 (+ 8,9 % en un an)

### Demandeurs d'emploi inscrits en fin de mois à Pôle emploi

(catégorie A)

Effectifs et %

Données CVS	Avril 2014	Mars 2015	Avril 2015	Variation sur un mois	Variation sur un an
Hommes	19 430	20 803	20 751	-0,2	6,8
Femmes	18 662	19 619	19 716	0,5	5,6
Moins de 25 ans	7 093	7 546	7 489	-0,8	5,6
Entre 25 et 49 ans	22 334	23 657	23 741	0,4	6,3
50 ans et plus	8 665	9 219	9 237	0,2	6,6
Hommes de moins de 25 ans	3 712	3 981	3 932	-1,2	5,9
Hommes de 25 à 49 ans	11 312	12 168	12 183	0,1	7,7
Hommes de 50 ans et plus	4 406	4 654	4 636	-0,4	5,2
Femmes de moins de 25 ans	3 381	3 565	3 557	-0,2	5,2
Femmes de 25 à 49 ans	11 022	11 489	11 558	0,6	4,9
Femmes de 50 ans et plus	4 259	4 565	4 601	0,8	8,0
<b>Ensemble de la catégorie A</b>	<b>38 092</b>	<b>40 422</b>	<b>40 467</b>	<b>0,1</b>	<b>6,2</b>

Sources : STMT - Pôle emploi, Dares. Calcul des cvs : Dares, Direccte des Pays de la Loire / service E.S.E

### Demandeurs d'emploi inscrits en fin de mois à Pôle emploi (catégories A, B, C)

Effectifs et %

Données CVS	Avril 2014	Mars 2015	Avril 2015	Variation sur un mois	Variation sur un an
Hommes	30 773	32 951	33 221	0,8	8,0
Femmes	35 147	37 480	37 839	1,0	7,7
Moins de 25 ans	12 172	12 935	12 946	0,1	6,4
Entre 25 et 49 ans	39 562	42 351	42 833	1,1	8,3
50 ans et plus	14 186	15 145	15 281	0,9	7,7
Hommes de moins de 25 ans	6 040	6 433	6 435	0,0	6,5
Hommes de 25 à 49 ans	18 605	19 967	20 166	1,0	8,4
Hommes de 50 ans et plus	6 128	6 551	6 620	1,1	8,0
Femmes de moins de 25 ans	6 132	6 502	6 511	0,1	6,2
Femmes de 25 à 49 ans	20 957	22 384	22 667	1,3	8,2
Femmes de 50 ans et plus	8 058	8 594	8 661	0,8	7,5
<b>Ensemble des catégories A, B, C</b>	<b>65 920</b>	<b>70 431</b>	<b>71 060</b>	<b>0,9</b>	<b>7,8</b>

Sources : STMT - Pôle emploi, Dares. Calcul des cvs : Dares, Direccte des Pays de la Loire / service E.S.E

Demandeurs d'emploi inscrits et offres collectées par Pôle Emploi dans le département du Maine et Loire  
en Avril 2015 (suite)

**Ancienneté d'inscription sur les listes des demandeurs d'emploi inscrits en fin de mois à Pôle emploi  
(catégories A, B, C )**

	<i>Effectifs et %</i>				
<i>Données CVS</i>	Avril 2014	Mars 2015	Avril 2015	Variation sur un mois	Variation sur un an
Moins de 1 an	35 863	37 090	37 249	0,4	3,9
1 an ou plus	30 057	33 341	33 811	1,4	12,5
Part des demandeurs d'emploi inscrits depuis plus d'un an (%)	45,6	47,3	47,6	0,3 pt	2,0 pt

Sources : STMT - Pôle emploi, Dares. Calcul des cvs : Dares, Direccte des Pays de la Loire / service E.S.E

**Entrées et sorties à Pôle emploi  
(catégories A, B, C )**

	<i>Effectifs et %</i>				
<i>Données CVS</i>	Avril 2014	Mars 2015	Avril 2015	Variation trimestrielle sur trois mois glissants (1)	Variation annuelle sur trois mois glissants (2)
Entrées à Pôle emploi (3)	6 132	6 114	5 511	2,0	-2,3
Sorties de Pôle emploi	5 436	5 610	4 832	0,2	-4,3

Sources : STMT - Pôle emploi, Dares. Calcul des cvs : Dares, Direccte des Pays de la Loire / service E.S.E

(1) : Evolution sur les trois mois par rapport aux trois mois précédents

(2) : Evolution sur les trois derniers mois par rapport aux mêmes trois mois de l'année précédente

(3) : À compter d'avril 2015, les données STMT sont issues d'une nouvelle chaîne informatique de production. Le traçage des entrées est amélioré : celles qui étaient dues à un changement d'agence locale pour l'emploi au sein d'une même région, sans que la sortie correspondante soit enregistrée, ne sont plus comptabilisées. Le nombre d'entrées est donc désormais légèrement plus faible et l'écart comptable entre la variation du nombre de demandeurs d'emploi en catégories A, B, C et le solde des entrées et des sorties est réduit. Pour le reste, la nouvelle chaîne informatique n'a pas d'impact sur les statistiques produites.

**Demandeurs d'emploi ayant un droit payable au RSA inscrits en fin de mois à Pôle emploi**

	<i>Effectifs et %</i>			
<i>Données brutes</i>	Avril 2014	Mars 2015	Avril 2015	Variation sur un an
<b>Catégorie A</b>	<b>7 875</b>	<b>9 288</b>	<b>9 164</b>	<b>16,4</b>
Catégorie B	1 226	1 375	1 440	17,5
Catégorie C	1 076	1 245	1 337	24,3
<b>Catégories A, B, C</b>	<b>10 177</b>	<b>11 908</b>	<b>11 941</b>	<b>17,3</b>
Catégorie D	332	377	350	5,4
Catégorie E	528	421	417	-21,0
Catégories A, B, C, D, E	11 037	12 706	12 708	15,1
Part dans l'ensemble des demandeurs d'emploi de catégorie A	21,9	23,2	24,0	2,1 pt
Part dans l'ensemble des demandeurs d'emploi de catégories A, B, C	15,8	17,0	17,1	1,3 pt

Sources : STMT - Pôle emploi, Dares. Calcul des cvs : Dares, Direccte des Pays de la Loire / service E.S.E

**Offres d'emploi collectées par Pôle emploi**

	<i>Effectifs et %</i>				
<i>Données cvs</i>	Avril 2014	Mars 2015	Avril 2015	Variation trimestrielle sur trois mois glissants (1)	Variation annuelle sur trois mois glissants (2)
- Emplois durables ( 6 mois ou plus)	1 115	1 080	1 074	-0,3	-6,4
- Emplois non durables (moins de 6 mois)	1 458	1 532	1 623	2,2	0,6
<b>Ensemble</b>	<b>2 573</b>	<b>2 612</b>	<b>2 697</b>	<b>1,2</b>	<b>-2,4</b>

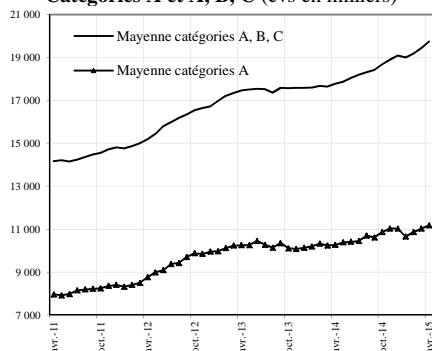
Sources : STMT - Pôle emploi, Dares. Calcul des cvs : Dares, Direccte des Pays de la Loire / service E.S.E



## Demandeurs d'emploi inscrits et offres collectées par Pôle Emploi dans le département de Mayenne en Avril 2015

### Demandeurs d'emploi inscrits en fin de mois à Pôle emploi

Catégories A et A, B, C (cvs en milliers)



Fin Avril 2015, dans le département de la Mayenne, 11 182 personnes sont inscrites à Pôle emploi en catégorie A. Ce nombre augmente de 1,4 % par rapport à fin Mars 2015 (soit + 153 ). Sur un an, il augmente de 8,9 %.

En région Pays de la Loire, le nombre de demandeurs d'emploi inscrits en catégorie A diminue de 0,1 % par rapport à Mars 2015 (soit + 6,2 % en un an).

Le nombre de demandeurs d'emploi inscrits en catégorie A, B, C s'établit à 19 751 dans le département de Mayenne, fin Avril 2015. Ce nombre augmente de 1,6 % (soit + 310). Sur un an, il augmente de 11,1 %. En région Pays de la Loire le nombre de demandeurs d'emploi inscrits en catégorie A, B, C augmente de 1,2 % par rapport à Mars 2015 (+ 8,9 % en un an)

### Demandeurs d'emploi inscrits en fin de mois à Pôle emploi

(catégorie A)

Effectifs et %

Données CVS	Avril 2014	Mars 2015	Avril 2015	Variation sur un mois	Variation sur un an
Hommes	5 429	5 925	5 917	-0,1	9,0
Femmes	4 840	5 104	5 265	3,2	8,8
Moins de 25 ans	1 997	2 257	2 287	1,3	14,5
Entre 25 et 49 ans	5 957	6 403	6 511	1,7	9,3
50 ans et plus	2 315	2 369	2 384	0,6	3,0
Hommes de moins de 25 ans	1 030	1 203	1 193	-0,8	15,8
Hommes de 25 à 49 ans	3 136	3 455	3 448	-0,2	9,9
Hommes de 50 ans et plus	1 263	1 267	1 276	0,7	1,0
Femmes de moins de 25 ans	967	1 054	1 094	3,8	13,1
Femmes de 25 à 49 ans	2 821	2 948	3 063	3,9	8,6
Femmes de 50 ans et plus	1 052	1 102	1 108	0,5	5,3
<b>Ensemble de la catégorie A</b>	<b>10 269</b>	<b>11 029</b>	<b>11 182</b>	<b>1,4</b>	<b>8,9</b>

Sources : STMT - Pôle emploi, Dares. Calcul des cvs : Dares, Direccte des Pays de la Loire / service E.S.E

### Demandeurs d'emploi inscrits en fin de mois à Pôle emploi (catégories A, B, C)

Effectifs et %

Données CVS	Avril 2014	Mars 2015	Avril 2015	Variation sur un mois	Variation sur un an
Hommes	8 509	9 360	9 429	0,7	10,8
Femmes	9 273	10 081	10 322	2,4	11,3
Moins de 25 ans	3 410	3 825	3 894	1,8	14,2
Entre 25 et 49 ans	10 661	11 687	11 881	1,7	11,4
50 ans et plus	3 711	3 929	3 976	1,2	7,1
Hommes de moins de 25 ans	1 664	1 922	1 911	-0,6	14,8
Hommes de 25 à 49 ans	5 123	5 642	5 696	1,0	11,2
Hommes de 50 ans et plus	1 722	1 796	1 822	1,4	5,8
Femmes de moins de 25 ans	1 746	1 903	1 983	4,2	13,6
Femmes de 25 à 49 ans	5 538	6 045	6 185	2,3	11,7
Femmes de 50 ans et plus	1 989	2 133	2 154	1,0	8,3
<b>Ensemble des catégories A, B, C</b>	<b>17 782</b>	<b>19 441</b>	<b>19 751</b>	<b>1,6</b>	<b>11,1</b>

Sources : STMT - Pôle emploi, Dares. Calcul des cvs : Dares, Direccte des Pays de la Loire / service E.S.E

Demandeurs d'emploi inscrits et offres collectées par Pôle Emploi dans le département de la  
Mayenne en Avril 2015 (suite)

**Ancienneté d'inscription sur les listes des demandeurs d'emploi inscrits en fin de mois à Pôle emploi**  
**(catégories A, B, C )**

	<i>Effectifs et %</i>				
<i>Données CVS</i>	Avril 2014	Mars 2015	Avril 2015	Variation sur un mois	Variation sur un an
Moins de 1 an	10 604	11 532	11 699	1,4	10,3
1 an ou plus	7 178	7 909	8 052	1,8	12,2
Part des demandeurs d'emploi inscrits depuis plus d'un an (%)	40,4	40,7	40,8	0,1 pt	0,4 pt

Sources : STMT - Pôle emploi, Dares. Calcul des cvs : Dares, Direccte des Pays de la Loire / service E.S.E

**Entrées et sorties à Pôle emploi**  
**(catégories A, B, C )**

	<i>Effectifs et %</i>				
<i>Données CVS</i>	Avril 2014	Mars 2015	Avril 2015	Variation trimestrielle sur trois mois glissants (1)	Variation annuelle sur trois mois glissants (2)
Entrées à Pôle emploi (3)	1 982	2 084	1 975	2,5	4,6
Sorties de Pôle emploi	1 812	1 787	1 616	-7,4	-6,7

Sources : STMT - Pôle emploi, Dares. Calcul des cvs : Dares, Direccte des Pays de la Loire / service E.S.E

(1) : Evolution sur les trois mois par rapport aux trois mois précédents

(2) : Evolution sur les trois derniers mois par rapport aux mêmes trois mois de l'année précédente

(3) : À compter d'avril 2015, les données STMT sont issues d'une nouvelle chaîne informatique de production. Le traçage des entrées est amélioré : celles qui étaient dues à un changement d'agence locale pour l'emploi au sein d'une même région, sans que la sortie correspondante soit enregistrée, ne sont plus comptabilisées. Le nombre d'entrées est donc désormais légèrement plus faible et l'écart comptable entre la variation du nombre de demandeurs d'emploi en catégories A, B, C et le solde des entrées et des sorties est réduit. Pour le reste, la nouvelle chaîne informatique n'a pas d'impact sur les statistiques produites.

**Demandeurs d'emploi ayant un droit payable au RSA inscrits en fin de mois à Pôle emploi**

	<i>Effectifs et %</i>			
<i>Données brutes</i>	Avril 2014	Mars 2015	Avril 2015	Variation sur un an
<b>Catégorie A</b>	<b>1 902</b>	<b>2 234</b>	<b>2 239</b>	<b>17,7</b>
Catégorie B	311	318	337	8,4
Catégorie C	245	287	307	25,3
<b>Catégories A, B, C</b>	<b>2 458</b>	<b>2 839</b>	<b>2 883</b>	<b>17,3</b>
Catégorie D	132	126	120	-9,1
Catégorie E	185	150	142	-23,2
Catégories A, B, C, D, E	2 775	3 115	3 145	13,3
Part dans l'ensemble des demandeurs d'emploi de catégorie A	19,9	20,6	21,5	1,6 pt
Part dans l'ensemble des demandeurs d'emploi de catégories A, B, C	14,2	14,8	15,0	0,8 pt

Sources : STMT - Pôle emploi, Dares. Calcul des cvs : Dares, Direccte des Pays de la Loire / service E.S.E

**Offres d'emploi collectées par Pôle emploi**

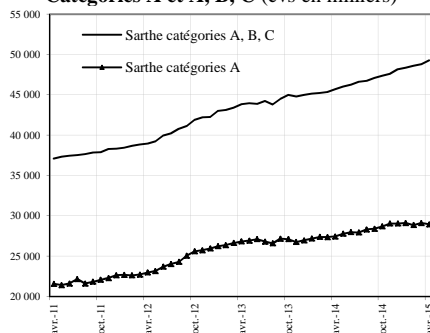
	<i>Effectifs et %</i>				
<i>Données cvs</i>	Avril 2014	Mars 2015	Avril 2015	Variation trimestrielle sur trois mois glissants (1)	Variation annuelle sur trois mois glissants (2)
- Emplois durables ( 6 mois ou plus)	480	463	446	-10,5	6,2
- Emplois non durables (moins de 6 mois)	398	344	352	-6,8	-12,7
<b>Ensemble</b>	<b>878</b>	<b>807</b>	<b>798</b>	<b>-8,9</b>	<b>-2,8</b>

Sources : STMT - Pôle emploi, Dares. Calcul des cvs : Dares, Direccte des Pays de la Loire / service E.S.E

## Demandeurs d'emploi inscrits et offres collectées par Pôle Emploi dans le département de Sarthe en Avril 2015

### Demandeurs d'emploi inscrits en fin de mois à Pôle emploi

Catégories A et A, B, C (cvs en milliers)



Fin Avril 2015, dans le département de la Sarthe, 28 957 personnes sont inscrites à Pôle emploi en catégorie A. Ce nombre diminue de 0,6 % par rapport à fin Mars 2015 (soit - 173). Sur un an, il augmente de 5,5 %.

En région Pays de la Loire, le nombre de demandeurs d'emploi inscrits en catégorie A diminue de 0,1 % par rapport à Mars 2015 (soit + 6,2 % en un an).

Le nombre de demandeurs d'emploi inscrits en catégorie A, B, C s'établit à 49 265 dans le département de Sarthe, fin Avril 2015. Ce nombre augmente de 1 % (soit + 474). Sur un an, il augmente de 7,8 %. En région Pays de la Loire le nombre de demandeurs d'emploi inscrits en catégorie A, B, C augmente de 1,2 % par rapport à Mars 2015 (+ 8,9 % en un an)

### Demandeurs d'emploi inscrits en fin de mois à Pôle emploi

(catégorie A)

Effectifs et %

Données CVS	Avril 2014	Mars 2015	Avril 2015	Variation sur un mois	Variation sur un an
Hommes	14 263	15 344	15 190	-1,0	6,5
Femmes	13 188	13 786	13 767	-0,1	4,4
Moins de 25 ans	5 386	5 714	5 585	-2,3	3,7
Entre 25 et 49 ans	16 222	17 095	16 995	-0,6	4,8
50 ans et plus	5 843	6 321	6 377	0,9	9,1
Hommes de moins de 25 ans	2 760	2 973	2 966	-0,2	7,5
Hommes de 25 à 49 ans	8 395	8 995	8 823	-1,9	5,1
Hommes de 50 ans et plus	3 108	3 376	3 401	0,7	9,4
Femmes de moins de 25 ans	2 626	2 741	2 619	-4,5	-0,3
Femmes de 25 à 49 ans	7 827	8 100	8 172	0,9	4,4
Femmes de 50 ans et plus	2 735	2 945	2 976	1,1	8,8
<b>Ensemble de la catégorie A</b>	<b>27 451</b>	<b>29 130</b>	<b>28 957</b>	<b>-0,6</b>	<b>5,5</b>

Sources : STMT - Pôle emploi, Dares. Calcul des cvs : Dares, Direccte des Pays de la Loire / service E.S.E

### Demandeurs d'emploi inscrits en fin de mois à Pôle emploi

(catégories A, B, C)

Effectifs et %

Données CVS	Avril 2014	Mars 2015	Avril 2015	Variation sur un mois	Variation sur un an
Hommes	21 767	23 435	23 700	1,1	8,9
Femmes	23 947	25 356	25 565	0,8	6,8
Moins de 25 ans	8 752	9 353	9 398	0,5	7,4
Entre 25 et 49 ans	27 522	29 276	29 544	0,9	7,3
50 ans et plus	9 440	10 162	10 323	1,6	9,4
Hommes de moins de 25 ans	4 252	4 676	4 721	1,0	11,0
Hommes de 25 à 49 ans	13 258	14 172	14 297	0,9	7,8
Hommes de 50 ans et plus	4 257	4 587	4 682	2,1	10,0
Femmes de moins de 25 ans	4 500	4 677	4 677	0,0	3,9
Femmes de 25 à 49 ans	14 264	15 104	15 247	0,9	6,9
Femmes de 50 ans et plus	5 183	5 575	5 641	1,2	8,8
<b>Ensemble des catégories A, B, C</b>	<b>45 714</b>	<b>48 791</b>	<b>49 265</b>	<b>1,0</b>	<b>7,8</b>

Sources : STMT - Pôle emploi, Dares. Calcul des cvs : Dares, Direccte des Pays de la Loire / service E.S.E

Demandeurs d'emploi inscrits et offres collectées par Pôle Emploi dans le département de la  
Sarthe en Avril 2015 (suite)

**Ancienneté d'inscription sur les listes des demandeurs d'emploi inscrits en fin de mois à Pôle emploi  
(catégories A, B, C )**

	<i>Effectifs et %</i>				
<i>Données CVS</i>	Avril 2014	Mars 2015	Avril 2015	Variation sur un mois	Variation sur un an
Moins de 1 an	25 303	26 437	26 641	0,8	5,3
1 an ou plus	20 411	22 354	22 624	1,2	10,8
Part des demandeurs d'emploi inscrits depuis plus d'un an (%)	44,6	45,8	45,9	0,1 pt	1,3 pt

Sources : STMT - Pôle emploi, Dares. Calcul des cvs : Dares, Direccte des Pays de la Loire / service E.S.E

**Entrées et sorties à Pôle emploi  
(catégories A, B, C )**

	<i>Effectifs et %</i>				
<i>Données CVS</i>	Avril 2014	Mars 2015	Avril 2015	Variation trimestrielle sur trois mois glissants (1)	Variation annuelle sur trois mois glissants (2)
Entrées à Pôle emploi (3)	4 604	4 386	4 300	1,2	-3,0
Sorties de Pôle emploi	4 055	4 086	3 633	-2,2	-6,0

Sources : STMT - Pôle emploi, Dares. Calcul des cvs : Dares, Direccte des Pays de la Loire / service E.S.E

(1) : Evolution sur les trois mois par rapport aux trois mois précédents

(2) : Evolution sur les trois derniers mois par rapport aux mêmes trois mois de l'année précédente

(3) : À compter d'avril 2015, les données STMT sont issues d'une nouvelle chaîne informatique de production. Le traçage des entrées est amélioré : celles qui étaient dues à un changement d'agence locale pour l'emploi au sein d'une même région, sans que la sortie correspondante soit enregistrée, ne sont plus comptabilisées. Le nombre d'entrées est donc désormais légèrement plus faible et l'écart comptable entre la variation du nombre de demandeurs d'emploi en catégories A, B, C et le solde des entrées et des sorties est réduit. Pour le reste, la nouvelle chaîne informatique n'a pas d'impact sur les statistiques produites.

**Demandeurs d'emploi ayant un droit payable au RSA inscrits en fin de mois à Pôle emploi**

	<i>Effectifs et %</i>			
<i>Données brutes</i>	Avril 2014	Mars 2015	Avril 2015	Variation sur un an
<b>Catégorie A</b>	<b>5 868</b>	<b>6 565</b>	<b>6 491</b>	<b>10,6</b>
Catégorie B	1 036	966	1 165	12,5
Catégorie C	699	842	906	29,6
<b>Catégories A, B, C</b>	<b>7 603</b>	<b>8 373</b>	<b>8 562</b>	<b>12,6</b>
Catégorie D	198	222	221	11,6
Catégorie E	555	349	337	-39,3
Catégories A, B, C, D, E	8 356	8 944	9 120	9,1
Part dans l'ensemble des demandeurs d'emploi de catégorie A	22,3	22,3	23,4	1,1 pt
Part dans l'ensemble des demandeurs d'emploi de catégories A, B, C	16,9	17,2	17,6	0,7 pt

Sources : STMT - Pôle emploi, Dares. Calcul des cvs : Dares, Direccte des Pays de la Loire / service E.S.E

**Offres d'emploi collectées par Pôle emploi**

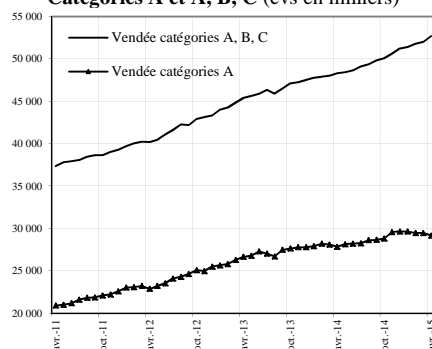
	<i>Effectifs et %</i>				
<i>Données cvs</i>	Avril 2014	Mars 2015	Avril 2015	Variation trimestrielle sur trois mois glissants (1)	Variation annuelle sur trois mois glissants (2)
- Emplois durables ( 6 mois ou plus)	645	763	743	20,6	8,9
- Emplois non durables (moins de 6 mois)	1 068	870	639	5,2	-15,6
<b>Ensemble</b>	<b>1 713</b>	<b>1 633</b>	<b>1 382</b>	<b>11,9</b>	<b>-5,5</b>

Sources : STMT - Pôle emploi, Dares. Calcul des cvs : Dares, Direccte des Pays de la Loire / service E.S.E

## Demandeurs d'emploi inscrits et offres collectées par Pôle Emploi dans le département de Vendée en Avril 2015

### Demandeurs d'emploi inscrits en fin de mois à Pôle emploi

Catégories A et A, B, C (cvs en milliers)



Fin Avril 2015, dans le département de la Vendée, 29 145 personnes sont inscrites à Pôle emploi en catégorie A. Ce nombre diminue de 1,1 % par rapport à fin Mars 2015 (soit - 320). Sur un an, il augmente de 4,7 %.

En région Pays de la Loire, le nombre de demandeurs d'emploi inscrits en catégorie A diminue de 0,1 % par rapport à Mars 2015 (soit + 6,2 % en un an).

Le nombre de demandeurs d'emploi inscrits en catégorie A, B, C s'établit à 52 694 dans le département de Vendée, fin Avril 2015. Ce nombre augmente de 1,3 % (soit + 693). Sur un an, il augmente de 9 %. En région Pays de la Loire le nombre de demandeurs d'emploi inscrits en catégorie A, B, C augmente de 1,2 % par rapport à Mars 2015 (+ 8,9 % en un an)

### Demandeurs d'emploi inscrits en fin de mois à Pôle emploi

(catégorie A)

Effectifs et %

Données CVS	Avril 2014	Mars 2015	Avril 2015	Variation sur un mois	Variation sur un an
Hommes	13 875	14 869	14 805	-0,4	6,7
Femmes	13 951	14 596	14 340	-1,8	2,8
Moins de 25 ans	5 018	5 271	5 113	-3,0	1,9
Entre 25 et 49 ans	15 593	16 295	16 134	-1,0	3,5
50 ans et plus	7 215	7 899	7 898	0,0	9,5
Hommes de moins de 25 ans	2 598	2 795	2 697	-3,5	3,8
Hommes de 25 à 49 ans	7 783	8 252	8 256	0,0	6,1
Hommes de 50 ans et plus	3 494	3 822	3 852	0,8	10,2
Femmes de moins de 25 ans	2 420	2 476	2 416	-2,4	-0,2
Femmes de 25 à 49 ans	7 810	8 043	7 878	-2,1	0,9
Femmes de 50 ans et plus	3 721	4 077	4 046	-0,8	8,7
<b>Ensemble de la catégorie A</b>	<b>27 826</b>	<b>29 465</b>	<b>29 145</b>	<b>-1,1</b>	<b>4,7</b>

Sources : STMT - Pôle emploi, Dares. Calcul des cvs : Dares, Directe des Pays de la Loire / service E.S.E

### Demandeurs d'emploi inscrits en fin de mois à Pôle emploi

(catégories A, B, C)

Effectifs et %

Données CVS	Avril 2014	Mars 2015	Avril 2015	Variation sur un mois	Variation sur un an
Hommes	22 020	23 730	24 107	1,6	9,5
Femmes	26 302	28 271	28 587	1,1	8,7
Moins de 25 ans	8 713	9 275	9 374	1,1	7,6
Entre 25 et 49 ans	27 954	30 055	30 435	1,3	8,9
50 ans et plus	11 655	12 671	12 885	1,7	10,6
Hommes de moins de 25 ans	4 270	4 518	4 572	1,2	7,1
Hommes de 25 à 49 ans	12 906	13 939	14 144	1,5	9,6
Hommes de 50 ans et plus	4 844	5 273	5 391	2,2	11,3
Femmes de moins de 25 ans	4 443	4 757	4 802	0,9	8,1
Femmes de 25 à 49 ans	15 048	16 116	16 291	1,1	8,3
Femmes de 50 ans et plus	6 811	7 398	7 494	1,3	10,0
<b>Ensemble des catégories A, B, C</b>	<b>48 322</b>	<b>52 001</b>	<b>52 694</b>	<b>1,3</b>	<b>9,0</b>

Sources : STMT - Pôle emploi, Dares. Calcul des cvs : Dares, Directe des Pays de la Loire / service E.S.E

Demandeurs d'emploi inscrits et offres collectées par Pôle Emploi dans le département de la  
Vendée en Avril 2015 (suite)  
**Ancienneté d'inscription sur les listes des demandeurs d'emploi inscrits en fin de mois à Pôle emploi**  
**(catégories A, B, C )** *Effectifs et %*

<i>Données CVS</i>	<b>Avril 2014</b>	<b>Mars 2015</b>	<b>Avril 2015</b>	<b>Variation sur un mois</b>	<b>Variation sur un an</b>
Moins de 1 an	27 871	28 938	29 190	0,9	4,7
1 an ou plus	20 451	23 063	23 504	1,9	14,9
Part des demandeurs d'emploi inscrits depuis plus d'un an (%)	42,3	44,4	44,6	0,2 pt	2,3 pt

Sources : STMT - Pôle emploi, Dares. Calcul des cvs : Dares, Direccte des Pays de la Loire / service E.S.E

**Entrées et sorties à Pôle emploi**  
**(catégories A, B, C )** *Effectifs et %*

<i>Données CVS</i>	<b>Avril 2014</b>	<b>Mars 2015</b>	<b>Avril 2015</b>	<b>Variation trimestrielle sur trois mois glissants (1)</b>	<b>Variation annuelle sur trois mois glissants (2)</b>
Entrées à Pôle emploi (3)	4 640	4 464	4 391	-2,0	-2,8
Sorties de Pôle emploi	4 249	4 175	3 625	-4,1	-8,3

Sources : STMT - Pôle emploi, Dares. Calcul des cvs : Dares, Direccte des Pays de la Loire / service E.S.E

(1) : Evolution sur les trois mois par rapport aux trois mois précédents

(2) : Evolution sur les trois derniers mois par rapport aux mêmes trois mois de l'année précédente

(3) : À compter d'avril 2015, les données STMT sont issues d'une nouvelle chaîne informatique de production. Le traçage des entrées est amélioré : celles qui étaient dues à un changement d'agence locale pour l'emploi au sein d'une même région, sans que la sortie correspondante soit enregistrée, ne sont plus comptabilisées. Le nombre d'entrées est donc désormais légèrement plus faible et l'écart comptable entre la variation du nombre de demandeurs d'emploi en catégories A, B, C et le solde des entrées et des sorties est réduit. Pour le reste, la nouvelle chaîne informatique n'a pas d'impact sur les statistiques produites.

**Demandeurs d'emploi ayant un droit payable au RSA inscrits en fin de mois à Pôle emploi** *Effectifs et %*

<i>Données brutes</i>	<b>Avril 2014</b>	<b>Mars 2015</b>	<b>Avril 2015</b>	<b>Variation sur un an</b>
<b>Catégorie A</b>	<b>4 339</b>	<b>5 017</b>	<b>4 813</b>	<b>10,9</b>
Catégorie B	807	855	903	11,9
Catégorie C	609	730	871	43,0
<b>Catégories A, B, C</b>	<b>5 755</b>	<b>6 602</b>	<b>6 587</b>	<b>14,5</b>
Catégorie D	212	175	187	-11,8
Catégorie E	408	289	288	-29,4
Catégories A, B, C, D, E	6 375	7 066	7 062	10,8
Part dans l'ensemble des demandeurs d'emploi de catégorie A	17,1	16,8	18,1	1,0 pt
Part dans l'ensemble des demandeurs d'emploi de catégories A, B, C	12,3	12,7	12,9	0,6 pt

Sources : STMT - Pôle emploi, Dares. Calcul des cvs : Dares, Direccte des Pays de la Loire / service E.S.E

**Offres d'emploi collectées par Pôle emploi** *Effectifs et %*

<i>Données cvs</i>	<b>Avril 2014</b>	<b>Mars 2015</b>	<b>Avril 2015</b>	<b>Variation trimestrielle sur trois mois glissants (1)</b>	<b>Variation annuelle sur trois mois glissants (2)</b>
- Emplois durables ( 6 mois ou plus)	810	741	775	15,3	6,8
- Emplois non durables (moins de 6 mois)	1 278	1 436	1 133	7,7	-2,7
<b>Ensemble</b>	<b>2 088</b>	<b>2 177</b>	<b>1 908</b>	<b>10,5</b>	<b>0,7</b>

Sources : STMT - Pôle emploi, Dares. Calcul des cvs : Dares, Direccte des Pays de la Loire / service E.S.E