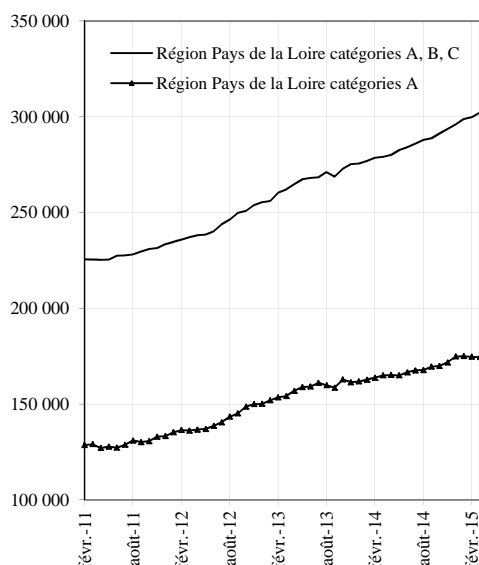


Demandeurs d'emploi inscrits et offres collectées par Pôle Emploi en région Pays de la Loire en Février 2015

Demandeurs d'emploi inscrits en fin de mois à Pôle emploi Catégories A et A, B, C (cvs en milliers)



Fin Février 2015, le nombre de demandeurs d'emploi inscrits à Pôle Emploi en catégorie A s'établit à 174 608 en région Pays de la Loire. Ce nombre diminue de 0,1 % par rapport à la fin Janvier 2015 (soit - 168). Sur un an, il est en hausse de 5,8 %.

En France métropolitaine, le nombre de demandeurs d'emploi inscrits en catégorie A augmente de 0,4 % par rapport à la fin Janvier 2015 (+ 4,6 % sur un an).

En région Pays de la Loire, le nombre de demandeurs d'emploi inscrits à Pôle emploi en catégories A,B,C s'établit à 302 178, fin Février 2015. Ce nombre augmente de 0,8 % (soit + 2339) . Sur un an, il croît de 8,2%

En France métropolitaine, le nombre de demandeurs d'emploi inscrits en catégories A,B,C augmente de 0,6 % par rapport à fin Janvier 2015 (+ 6,5 % sur un an).

Demandeurs d'emploi inscrits en fin de mois à Pôle emploi

Effectifs et %

Données CVS	Février 2014	Janvier 2015	Février 2015	Variation sur un mois	Variation sur un an
Pays de la Loire					
Catégorie A (actes positifs de recherche d'emploi, sans emploi)	165 074	174 776	174 608	-0,1	5,8
Catégories B, C (actes positifs de recherche d'emploi)	114 093	125 063	127 570	2,0	11,8
Catégories A, B, C (actes positifs de recherche d'emploi)	279 167	299 839	302 178	0,8	8,2
Catégorie D (sans actes positifs de recherche d'emploi, sans emploi)	18 044	16 873	17 094	1,3	-5,3
Catégorie E (sans actes positifs de recherche d'emploi, en emploi)	22 867	22 282	22 336	0,2	-2,3
Catégories A, B, C, D, E (ensemble)	320 078	338 994	341 608	0,8	6,7

Pour mémoire :

France métropolitaine

Milliers et %

Catégorie A (actes positifs de recherche d'emploi, sans emploi)	3 341,7	3 481,6	3 494,4	0,4	4,6
Catégories B, C (actes positifs de recherche d'emploi)	1 600,1	1 750,5	1 768,1	1,0	10,5
Catégories A, B, C (actes positifs de recherche d'emploi)	4 941,8	5 232,1	5 262,5	0,6	6,5
Catégorie D (sans actes positifs de recherche d'emploi, sans emploi)	278,7	280,1	276,5	-1,3	-0,8
Catégorie E (sans actes positifs de recherche d'emploi, en emploi)	390,4	380,3	379,1	-0,3	-2,9
Catégories A, B, C, D, E (ensemble)	5 610,9	5 892,5	5 918,1	0,4	5,5

Sources : STMT - Pôle emploi, Dares. Calcul des cvs : Dares, Direccte des Pays de la Loire / service E.S.E

Information : Chaque année, est menée, en même temps qu'au niveau national, une campagne d'actualisation des coefficients de correction des variations saisonnières (CVS), pour tenir compte des données de l'année écoulée. Cette campagne conduit à réviser l'ensemble des séries CVS diffusées sur la période janvier 1996-décembre 2014.

Les données concernent les demandeurs d'emploi inscrits en fin de mois à Pôle emploi.

La notion de demandeurs d'emploi inscrits à Pôle emploi est une notion différente de celle de chômeurs au sens du Bureau international du travail (BIT) : certains demandeurs d'emploi ne sont pas chômeurs au sens du BIT et inversement certains chômeurs ne sont pas inscrits à Pôle emploi.

Au-delà des évolutions du marché du travail, différents facteurs peuvent affecter les données relatives aux demandeurs d'emploi : modification du suivi et de l'accompagnement des demandeurs d'emploi, comportement d'inscription des demandeurs d'emploi, mise en place du RSA (1^{er} juin 2009).... L'ensemble des définitions figurent dans les encadrés 1 et 2, pages 9 à 11.

1- DEMANDEURS D'EMPLOI PAR DEPARTEMENT

S'agissant de la catégorie A, selon le département, le nombre de demandeurs d'emploi varie en Février 2015 par rapport à la fin Janvier 2015 entre -0,9 % et 2 % : Loire-Atlantique (0,2 %), Maine et Loire (-0,1 %), Mayenne (2 %), Sarthe (-0,9 %), Vendée (-0,6 %).

S'agissant des catégories A,B,C selon le département, le nombre de demandeurs d'emploi varie en Février 2015 par rapport à la fin Janvier 2015 entre 0,5 % et 1 % : Loire-Atlantique (1 %), Maine et Loire (0,7 %), Mayenne (0,9 %), Sarthe (0,5 %), Vendée (0,7 %).

Demandeurs inscrits en fin de mois à Pôle emploi en Pays de la Loire (catégorie A)

<i>Données CVS</i>	<i>Effectifs et %</i>				
	Février 2014	Janvier 2015	Février 2015	Variation sur un mois	Variation sur un an
Loire-Atlantique	61 160	65 298	65 405	0,2	6,9
Maine et Loire	37 981	40 073	40 017	-0,1	5,4
Mayenne	10 330	10 653	10 862	2,0	5,1
Sarthe	27 406	29 131	28 876	-0,9	5,4
Vendée	28 197	29 621	29 449	-0,6	4,4
Ensemble	165 074	174 776	174 608	-0,1	5,8

Sources : STMT - Pôle emploi, Dares. Calcul des cvs : Dares, Direccte des Pays de la Loire / service E.S.E

Demandeurs inscrits en fin de mois à Pôle emploi en Pays de la Loire (catégories A, B, C)

<i>Données CVS</i>	<i>Effectifs et %</i>				
	Février 2014	Janvier 2015	Février 2015	Variation sur un mois	Variation sur un an
Loire-Atlantique	103 252	111 468	112 556	1,0	9,0
Maine et Loire	65 114	69 616	70 071	0,7	7,6
Mayenne	17 675	19 001	19 176	0,9	8,5
Sarthe	45 249	48 360	48 597	0,5	7,4
Vendée	47 877	51 394	51 778	0,7	8,1
Ensemble	279 167	299 839	302 178	0,8	8,2

Sources : STMT - Pôle emploi, Dares. Calcul des cvs : Dares, Direccte des Pays de la Loire / service E.S.E

2.a - DEMANDEURS D'EMPLOI PAR SEXE ET TRANCHE D'ÂGE

Catégorie A

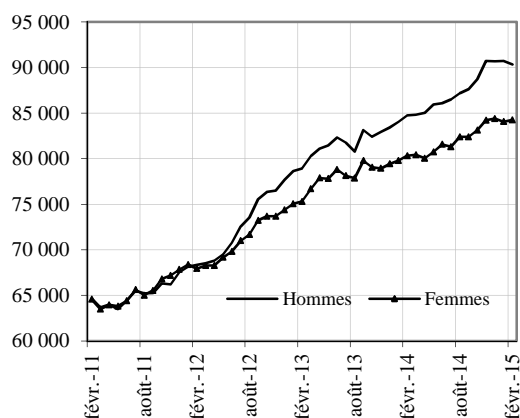
En région Pays de la Loire, le nombre de demandeurs d'emploi de catégorie A diminue de 0,4 % pour les hommes (+ 6,6 % sur un an) et augmente de 0,2 % pour les femmes (+ 4,9 % sur un an). Le nombre de demandeurs d'emploi de catégorie A de moins de 25 ans diminue de 0,6 % (+ 3,6 % sur un an). Le nombre de ceux âgés de 25 à 49 ans diminue de 0,2 % (+ 5,6 % sur un an) et le nombre de ceux de 50 ans et plus s'accroît de 0,6 % (+ 8,2 % sur un an).

Demandeurs d'emploi inscrits en fin de mois à Pôle emploi (catégorie A)

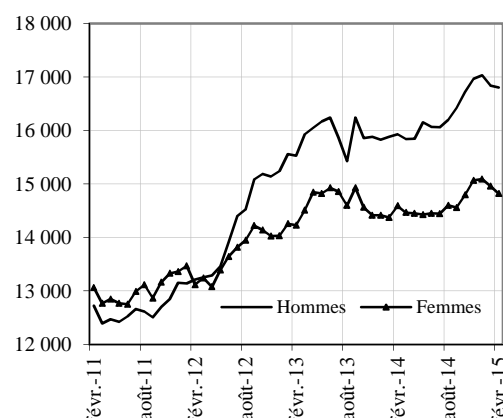
Données CVS				Effectifs et %	
	Février 2014	Janvier 2015	Février 2015	Variation sur un mois	Variation sur un an
Pays de la Loire					
Hommes	84 762	90 716	90 348	-0,4	6,6
Femmes	80 312	84 060	84 261	0,2	4,9
Moins de 25 ans	30 519	31 797	31 621	-0,6	3,6
Entre 25 et 49 ans	98 304	104 001	103 779	-0,2	5,6
50 ans et plus	36 251	38 978	39 208	0,6	8,2
Hommes de moins de 25 ans	15 928	16 838	16 802	-0,2	5,5
Hommes de 25 à 49 ans	50 127	53 719	53 272	-0,8	6,3
Hommes de 50 ans et plus	18 707	20 159	20 273	0,6	8,4
Femmes de moins de 25 ans	14 591	14 959	14 819	-0,9	1,6
Femmes de 25 à 49 ans	48 177	50 282	50 507	0,4	4,8
Femmes de 50 ans et plus	17 544	18 819	18 934	0,6	7,9
Ensemble de la catégorie A	165 074	174 776	174 608	-0,1	5,8

Sources : STMT - Pôle emploi, Dares. Calcul des cvs : Dares, Direccte des Pays de la Loire / service E.S.E

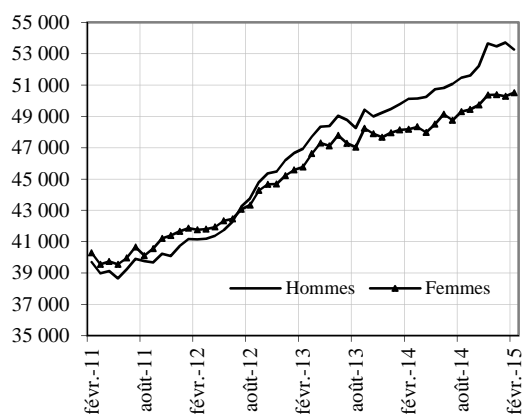
Par sexe (cvs)



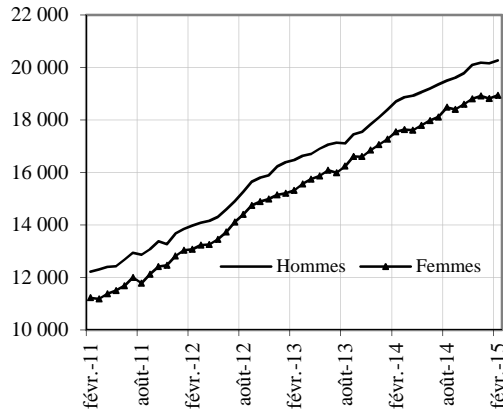
Moins de 25 ans (cvs)



Entre 25 et 49 ans (cvs)



50 ans et plus (cvs)



2.b - DEMANDEURS D'EMPLOI PAR SEXE ET TRANCHE D'ÂGE

Catégories A, B, C

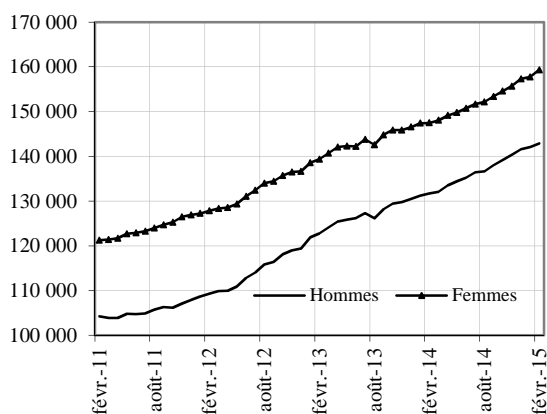
En région Pays de la Loire, le nombre de demandeurs d'emploi de catégories A,B,C augmente en Février 2015 de 0,5 % pour les hommes (+ 8,5 % sur un an) et augmente de 1 % pour les femmes (+ 8 % sur un an). Le nombre de demandeurs d'emploi de catégories A,B,C de moins de 25 ans croît de 0,8 % en Février (+ 6,9 % sur un an). Le nombre de ceux de 25 à 49 ans augmente de 0,7 % (+ 8,2 % sur un an) et celui de 50 ans et plus s'accroît de 0,9 % (+ 9,6 % sur un an).

Demandeurs d'emploi inscrits en fin de mois à Pôle emploi (catégories A,B, C)

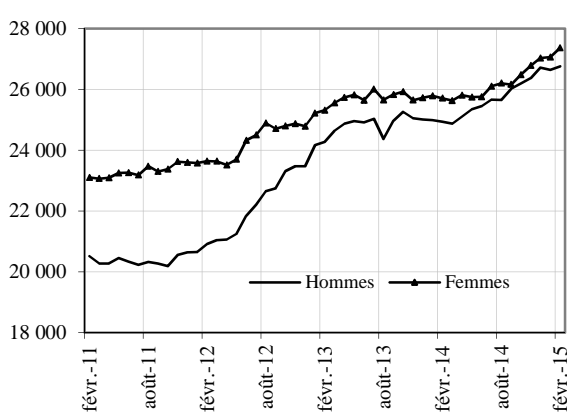
<i>Données CVS</i>	Février 2014	Janvier 2015	Février 2015	Variation sur un mois	Variation sur un an
Pays de la Loire					
Hommes	131 692	142 090	142 851	0,5	8,5
Femmes	147 475	157 749	159 327	1,0	8,0
Moins de 25 ans	50 652	53 705	54 128	0,8	6,9
Entre 25 et 49 ans	170 378	182 940	184 306	0,7	8,2
50 ans et plus	58 137	63 194	63 744	0,9	9,6
Hommes de moins de 25 ans	24 941	26 644	26 761	0,4	7,3
Hommes de 25 à 49 ans	80 994	87 404	87 854	0,5	8,5
Hommes de 50 ans et plus	25 757	28 042	28 236	0,7	9,6
Femmes de moins de 25 ans	25 711	27 061	27 367	1,1	6,4
Femmes de 25 à 49 ans	89 384	95 536	96 452	1,0	7,9
Femmes de 50 ans et plus	32 380	35 152	35 508	1,0	9,7
Ensemble des catégories A, B, C	279 167	299 839	302 178	0,8	8,2

Sources : STMT - Pôle emploi, Dares. Calcul des cvs : Dares, Direccte des Pays de la Loire / service E.S.E

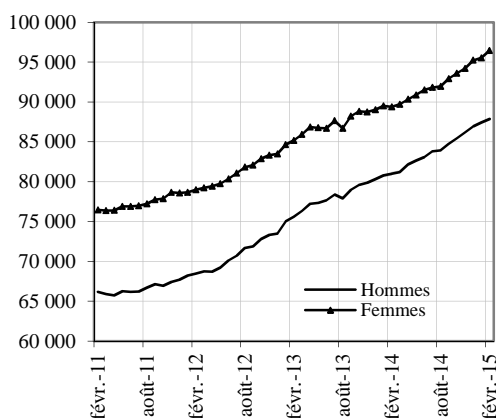
Par sexe (cvs)



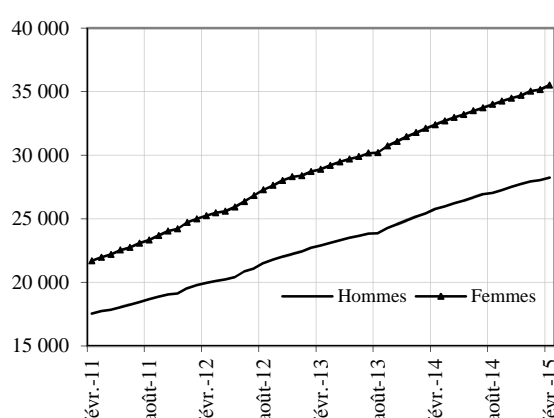
Moins de 25 ans (cvs)



Entre 25 et 49 ans (cvs)



50 ans et plus (cvs)



3 - ANCIENNETÉ D'INSCRIPTION SUR LES LISTES DES DEMANDEURS D'EMPLOI

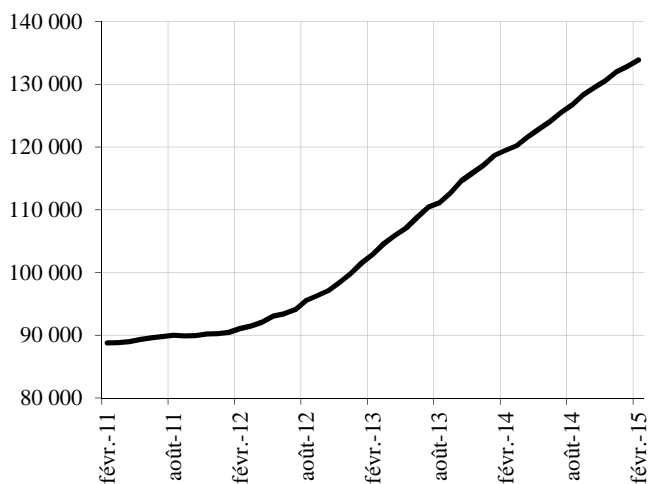
En région Pays de la Loire, le nombre de demandeurs d'emploi inscrits à Pôle emploi en catégories A,B,C depuis un an ou plus augmente de 12,1 % sur un an. Le nombre d'inscrits depuis moins d'un an augmente de 5,4 % sur un an.

Ancienneté d'inscription sur les listes des demandeurs d'emploi inscrits en fin de mois à Pôle emploi (catégories A, B, C)

<i>Données CVS</i>	Février 2014	Janvier 2015	Février 2015	Variation sur un mois	Variation sur un an
Pays de la Loire					
- Moins de 1 an	159 675	167 004	168 278	0,8	5,4
- 1 an ou plus	119 492	132 835	133 900	0,8	12,1
Part des demandeurs d'emploi inscrits depuis un an ou plus (%)	42,8	44,3	44,3	0,0 pt	1,5 pt
<i>Pour mémoire :</i>					
France métropolitaine pour les régions métropolitaines et France entière pour les DOM (CVS-CJO)					
Part des demandeurs d'emploi inscrits depuis un an ou plus (%)	42,2	43,3	43,4	0,1 pt	1,2 pt

Sources : STMT - Pôle emploi, Dares. Calcul des cvs : Dares, Direccte des Pays de la Loire / service E.S.E

Demandeurs d'emploi inscrits depuis un an ou plus (données CVS)



4 - FLUX D'ENTRÉES ET DE SORTIES PAR MOTIF

En région Pays de la Loire, les entrées à Pôle emploi en catégories A,B,C diminuent, au cours des trois derniers mois, de 0,4 % par rapport aux trois mois précédents. Les entrées pour fin de contrat à durée déterminée (- 4,9 %), fin de mission d'intérim (- 9,6 %), licenciement économique (- 12,8 %) et autre licenciement (- 3,9 %) diminuent, tandis que les entrées pour démission (+ 2,1 %), première entrée (+ 17,2 %), reprise d'activité (+ 2,6 %) et autre cas (+ 2,2 %) sont en hausse.

Parallèlement, les sorties de catégories A,B,C diminuent en région Pays de la Loire, au cours des trois derniers mois, de 1,8 % par rapport aux trois mois précédents. Les sorties pour reprise d'emploi déclarée (- 2,1 %), entrée en stage (- 0,2 %), arrêt de recherche (- 4,3 %) et radiation administrative (- 13,3 %) diminuent, tandis que les sorties pour cessation d'inscription pour défaut d'actualisation (+ 0,4 %) et autre cas (+ 1,6 %) sont en hausse.

Entrées à Pôle emploi par motif (catégories A, B, C)

	<i>Effectifs et %</i>					
<i>Données CVS</i>	Février 2014	Janvier 2015	Février 2015	Répartition des motifs en %	Variation trimestrielle sur trois mois glissants (1)	Variation annuelle sur trois mois glissants (2)
Pays de la Loire						
Fins de contrat à durée déterminée	6 629	6 493	6 579	24,4	-4,9	-3,6
Fins de mission d'intérim	1 757	1 657	1 685	6,3	-9,6	-0,3
Licenciements économiques (3)	701	529	625	2,3	-12,8	-0,1
Autres licenciements	1 852	1 670	1 689	6,3	-3,9	-7,8
Démissions	790	684	747	2,8	2,1	-7,3
Premières entrées	2 061	1 764	1 968	7,3	17,2	-3,0
Reprises d'activité	2 347	2 417	2 412	9,0	2,6	1,3
Autres cas	10 798	10 963	11 212	41,7	2,2	6,3
Ensemble	26 935	26 177	26 917	100,0	-0,4	0,7
<i>Pour mémoire :</i>						
France métropolitaine (CVS-CJO)	505,6	499,8	494,6		-0,7	0,6

Sources : STMT - Pôle emploi, Dares. Calcul des cvs : Dares, Direccte des Pays de la Loire / service E.S.E

Sorties de Pôle emploi par motif (catégories A, B, C)

	<i>Effectifs et %</i>					
<i>Données CVS</i>	Février 2014	Janvier 2015	Février 2015	Répartition des motifs en %	Variation trimestrielle sur trois mois glissants (1)	Variation annuelle sur trois mois glissants (2)
Pays de la Loire						
Reprises d'emploi déclarées	5 372	4 944	4 805	20,1	-2,1	-10,9
Entrées en stage	1 847	2 161	1 901	7,9	-0,2	3,3
Arrêts de recherche (maternité, maladie, retraite) (4) :	2 456	2 364	2 307	9,6	-4,3	-0,2
- dont maladies	1 604	1 378	1 400	5,8	-4,0	-9,2
Cessations d'inscription pour défaut d'actualisation	10 902	11 229	10 426	43,5	0,4	3,2
Radiations administratives	2 466	1 955	2 113	8,8	-13,3	-18,7
Autres cas	2 599	2 482	2 413	10,1	1,6	-2,9
Ensemble	25 642	25 135	23 965	100,0	-1,8	-3,0
<i>Pour mémoire :</i>						
France métropolitaine (CVS-CJO)	487,9	478,9	459,5		0,3	-1,3

Sources : STMT - Pôle emploi, Dares. Calcul des cvs : Dares, Direccte des Pays de la Loire / service E.S.E

(1) : Evolution sur les trois derniers mois par rapport aux trois mois précédents

(2) : Evolution sur les trois derniers mois par rapport aux mêmes trois mois de l'année précédente

(3) : Y compris les entrées en catégories A, B, C dont le motif renseigné est "fin de CRP-CTP-CSP"

(4) : Le dispositif de dispense de recherche d'emploi (DRE) a été supprimé le 1er janvier 2012 (les personnes en bénéficiant avant cette date continuent d'y avoir droit)

5a - DEMANDEURS D'EMPLOI AYANT UN DROIT PAYABLE AU RSA

En région Pays de la Loire, au mois de Février 2015, le nombre de demandeurs inscrits en catégorie A et ayant un droit payable au Revenu de Solidarité Active (RSA) est de 35 592 (soit 19,4 % des demandeurs d'emploi inscrits en catégorie A, données brutes).

Au mois de Février 2015, le nombre de demandeurs d'emploi inscrits en catégories A,B,C et ayant un droit payable au RSA est de 46 182 (soit 15,1 % des demandeurs d'emploi inscrits en catégories A,B,C, données brutes).

Les entrées à Pôle emploi en catégories A,B,C des bénéficiaires ayant un droit payable au RSA sont de 3 839 au mois de Février 2015 (soit 17,5 % des entrées en catégories A,B,C, données brutes). Les sorties de Pôle emploi en catégories A,B,C des bénéficiaires ayant un droit payable au RSA sont de 3 685 (soit 15,9 % des sorties en catégories A,B,C, données brutes).

Demandeurs d'emploi ayant un droit payable au RSA inscrits en fin de mois à Pôle emploi

	Effectifs et %			
<i>Données brutes</i>	Février 2014	Janvier 2015	Février 2015	Variation sur un an
Pays de la Loire				
Catégorie A	31 905	35 497	35 592	11,6
Catégorie B	5 108	5 600	5 708	11,7
Catégorie C	3 752	4 961	4 882	30,1
Catégories A, B, C	40 765	46 058	46 182	13,3
Catégorie D	1 383	1 362	1 299	-6,1
Catégorie E	2 638	2 074	2 071	-21,5
Catégories A, B, C, D, E	44 786	49 494	49 552	10,6
Part dans l'ensemble des demandeurs d'emploi de catégorie A	18,4	19,0	19,4	1,0 pt
Part dans l'ensemble des demandeurs d'emploi de catégories A, B, C	14,4	15,0	15,1	0,7 pt
<i>Pour mémoire :</i>				
France métropolitaine				
Part dans l'ensemble des demandeurs d'emploi de catégorie A	19,8	20,7	20,9	1,1 pt
Part dans l'ensemble des demandeurs d'emploi de catégories A, B, C	16,6	17,5	17,5	0,9 pt

Sources : STMT - Pôle emploi, Dares. Calcul des cvs : Dares, Direccte des Pays de la Loire / service E.S.E

Demandeurs d'emploi ayant un droit payable au RSA inscrits en fin de mois à Pôle emploi

(catégories de RSA *)

	Effectifs et %			
<i>Données brutes</i>	Février 2014	Janvier 2015	Février 2015	Variation sur un an
Pays de la Loire				
Demandeurs d'emploi en catégorie A				
RSA socle seul	24 365	26 784	27 177	11,5
RSA socle et activité	3 167	3 722	3 620	14,3
RSA activité seul	4 373	4 991	4 795	9,7
Demandeurs d'emploi en catégories A, B, C				
RSA socle seul	26 070	28 786	29 186	12,0
RSA socle et activité	5 815	6 766	6 679	14,9
RSA activité seul	8 880	10 506	10 317	16,2

Sources : STMT - Pôle emploi, Dares. Calcul des cvs : Dares, Direccte des Pays de la Loire / service E.S.E

* cf. encadré 1 page 10 pour une définition des catégories

Entrées et sorties à Pôle emploi des demandeurs d'emploi ayant un droit payable au RSA

(catégories A, B, C)

	Effectifs et %			
<i>Données brutes</i>	Février 2014	Janvier 2015	Février 2015	Variation sur un an
Pays de la Loire				
Entrées				
Entrées des demandeurs d'emploi ayant un droit payable au RSA	3 873	4 565	3 839	-0,9
Part dans l'ensemble des entrées	17,7	16,1	17,5	-0,2 pt
Sorties				
Sorties des demandeurs d'emploi ayant un droit payable au RSA	4 024	3 956	3 685	-8,4
Part dans l'ensemble des sorties	16,3	15,5	15,9	-0,4 pt

Sources : STMT - Pôle emploi, Dares. Calcul des cvs : Dares, Direccte des Pays de la Loire / service E.S.E

Avertissement

Sont repérées ici les personnes ayant un droit payable au RSA i.e. les bénéficiaires (allocataires ou conjoints) d'une allocation au titre du RSA. Le nombre de bénéficiaires n'est pas directement comparable à celui des demandeurs d'emploi qui avaient des droits ouverts au RMI et à l'API avant juin 2009. En effet, ce dernier recouvrait également des personnes dont le droit était suspendu. Cf. encadré 1 « sources et définitions » pour plus d'informations à ce sujet.

6 - OFFRES D'EMPLOI COLLECTÉES PAR PÔLE EMPLOI

Les offres d'emploi collectées par Pôle emploi augmentent en Pays de la Loire, aux cours des trois derniers mois, de 0,8 % par rapport aux trois mois précédents. Les offres d'emplois non durables (moins de 6 mois) diminuent de 0,5 % et les offres d'emplois durables (six mois ou plus) augmentent de 2,3 %.

Offres d'emploi collectées par Pôle emploi

	<i>Effectifs et %</i>				
<i>Données cvs</i>	Février 2014	Janvier 2015	Février 2015	Variation trimestrielle sur trois mois glissants (1)	Variation annuelle sur trois mois glissants (2)
Pays de la Loire					
- Emplois durables (6 mois ou plus)	5 740	5 677	5 469	2,3	0,7
- Emplois non durables (moins de 6 mois)	6 936	7 008	6 490	-0,5	-9,0
Ensemble	12 676	12 685	11 959	0,8	-4,9
	<i>Milliers et %</i>				
France métropolitaine (CVS-CJO)					
- Emplois durables (6 mois ou plus)	107,9	113,8	108,7	5,7	3,6
- Emplois non durables (moins de 6 mois)	109,8	109,5	102,2	-0,7	-5,2
Ensemble	217,7	223,3	210,9	2,5	-0,9

Sources : STMT - Pôle emploi, Dares. Calcul des cvs : Dares, Directe des Pays de la Loire / service E.S.E

(1) : Evolution sur les trois derniers mois par rapport aux trois mois précédents

(2) : Evolution sur les trois derniers mois par rapport aux mêmes trois mois de l'année précédente

Avertissement :

Les offres collectées par Pôle emploi sont les offres d'emploi déposées par les employeurs auprès de Pôle emploi. Depuis juillet 2013, des offres déposées auprès de partenaires de Pôle emploi sont également publiées sur le site internet de Pôle emploi, afin de permettre une plus grande visibilité des offres et faciliter le rapprochement avec les demandes d'emploi. Le nombre d'offres d'emploi collectées publié ici ne correspond donc pas à l'ensemble des offres accessibles par les demandeurs d'emploi sur le site pole-emploi.fr.

Encadré 1 - Sources et définitions

Demandeurs d'emploi inscrits en fin de mois à Pôle emploi

Catégories de demandeurs d'emploi

Les demandeurs d'emploi inscrits à Pôle emploi sont regroupés en différentes catégories. Conformément aux recommandations du rapport du Cnis sur la définition d'indicateurs en matière d'emploi, de chômage, de sous-emploi et de précarité de l'emploi (septembre 2008), la Dares et Pôle emploi présentent à des fins d'analyse statistique les données sur les demandeurs d'emploi inscrits à Pôle emploi en fonction des catégories suivantes :

- catégorie A : demandeurs d'emploi tenus de faire des actes positifs de recherche d'emploi, sans emploi ;
- catégorie B : demandeurs d'emploi tenus de faire des actes positifs de recherche d'emploi, ayant exercé une activité réduite courte (i.e. de 78 heures ou moins au cours du mois) ;
- catégorie C : demandeurs d'emploi tenus de faire des actes positifs de recherche d'emploi, ayant exercé une activité réduite longue (i.e. de plus de 78 heures au cours du mois) ;
- catégorie D : demandeurs d'emploi non tenus de faire des actes positifs de recherche d'emploi (en raison d'un stage, d'une formation, d'une maladie...), sans emploi ;
- catégorie E : demandeurs d'emploi non tenus de faire des actes positifs de recherche d'emploi, en emploi (par exemple : bénéficiaires de contrats aidés).

Dans les fichiers administratifs de Pôle emploi, huit catégories de demandeurs d'emploi sont utilisées (catégories 1 à 8). Ces catégories ont été définies par arrêté (arrêté du 5 février 1992 complété par l'arrêté du 5 mai 1995). Jusqu'au mois de février 2009, les publications étaient fondées sur ces catégories. Le tableau suivant présente la correspondance entre les catégories utilisées à des fins de publication statistique à partir de mars 2009 et les catégories administratives auxquelles Pôle emploi a recours dans sa gestion des demandeurs d'emploi :

Catégories statistiques	Catégories administratives
Catégorie A	Catégories 1, 2, 3 hors activité réduite
Catégorie B	Catégories 1, 2, 3 en activité réduite
Catégorie C	Catégories 6, 7, 8
Catégorie D	Catégorie 4
Catégorie E	Catégorie 5
Catégories A, B, C	Catégories 1, 2, 3, 6, 7, 8

La situation réelle au regard de l'emploi des demandeurs d'emploi peut, dans certains cas, ne pas correspondre à la catégorie dans laquelle ils sont enregistrés : si cette correspondance est contrôlée pour les demandeurs d'emploi indemnisés, il n'en est pas de même des demandeurs d'emploi non indemnisés.

Les entrées et les sorties des listes de Pôle emploi sont enregistrées pour l'ensemble A, B, C et non au niveau de chacune des catégories A, B ou C.

Ancienneté sur les listes de Pôle emploi

L'ancienneté d'inscription à la fin du mois m sur les listes d'un demandeur d'emploi inscrit à Pôle emploi mesure le nombre de jours qu'il a passé sur les listes (en catégories A, B, C). Cette notion se rapporte aux effectifs de demandeurs d'emploi inscrits en catégorie A, B, et C.

Du fait du mode d'enregistrement des entrées et des sorties, il n'est pas possible de calculer l'ancienneté en catégorie A (respectivement B ou C) ou la durée passée sans discontinuité dans la catégorie A (respectivement B ou C).

De manière conventionnelle, un demandeur d'emploi qui est resté inscrit plus de 12 mois sur les listes de Pôle emploi (i.e. son ancienneté sur les listes est supérieure à 1 an) peut être qualifié de demandeur d'emploi de longue durée. S'il est inscrit depuis plus de 24 mois, il est considéré comme étant demandeur d'emploi de très longue durée.

Motifs d'entrée et de sortie des listes de Pôle emploi pour les catégories A, B, C

Les flux d'entrée et de sortie des listes sont présentés suivant différents motifs.

Parmi les motifs d'entrée :

- les premières entrées correspondent aux cas où la demande d'emploi est enregistrée alors que la personne se présente pour la première fois sur le marché du travail, notamment lorsqu'elle vient d'achever ses études ou lorsqu'elle était auparavant inactive ;

- les autres cas recouvrent des situations ne correspondant à aucune autre ventilation, y compris les entrées pour rupture conventionnelle de CDI.

Parmi les motifs de sortie :

- les arrêts de recherche sont liés à une maladie, un congé de maternité, un accident du travail, un départ en retraite ou une dispense de recherche d'emploi ;
- les cessations d'inscription pour défaut d'actualisation correspondent aux cas où le demandeur d'emploi n'a pas actualisé sa déclaration de situation mensuelle ;

Encadré 1 - Sources et définitions (suite)

- les radiations administratives peuvent intervenir lorsque le demandeur d'emploi ne répond pas à une convocation, lorsqu'il fait une fausse déclaration ou lorsqu'il refuse une offre d'emploi (le motif d'offre raisonnable d'emploi a été ajouté en octobre 2008), une formation, une visite médicale, un contrat d'apprentissage ou de professionnalisation, un contrat aidé, une action d'insertion. La suspension qui en découle peut aller de 15 jours à 12 mois suivant la cause ;
- les autres cas recouvrent des situations ne correspondant à aucune autre ventilation.

Les motifs de sortie des listes de Pôle emploi sont mal connus dans les fichiers administratifs. En particulier, dans les statistiques publiées ici, les reprises d'emploi déclarées sous-estiment le nombre de reprises réelles d'emploi. En effet, chaque mois, de nombreux demandeurs d'emploi sortent des listes parce qu'ils n'ont pas actualisé leur situation mensuelle en fin de mois (ils sont alors enregistrés dans le motif « cessation d'inscription pour défaut d'actualisation ») ou à la suite d'une radiation administrative, par exemple pour non réponse à convocation. Or, une partie de ces demandeurs d'emploi a en fait retrouvé un emploi. L'enquête trimestrielle Sortants de Pôle emploi et de la Dares fournit une estimation de la part des sorties réelles pour reprise d'emploi.

Les offres d'emploi collectées et satisfaites à Pôle emploi

Pôle emploi collecte des offres d'emploi auprès des entreprises. Une partie d'entre elles sont satisfaites. Les statistiques comptabilisent comme satisfaite une offre pour laquelle l'employeur a trouvé une personne pour occuper le poste proposé, indépendamment de la façon dont il a réussi à le pourvoir (grâce à Pôle emploi ou par un autre moyen). Les offres collectées et satisfaites publiées ici sont classées suivant trois types :

- les offres d'emploi durable, pour des contrats de plus de six mois ;
- les offres d'emploi temporaire, pour des contrats compris entre un et six mois ;
- les offres d'emploi occasionnel, pour des contrats de moins d'un mois.

Les rapprochements entre les offres et les demandes d'emploi doivent être faits avec précaution dans la mesure où une partie des besoins de recrutement des entreprises ne donne pas lieu au dépôt d'une offre auprès de Pôle emploi et ce dans des proportions qui peuvent varier selon la qualification de l'emploi, le secteur d'activité ou la taille de l'entreprise.

Méthodologie de correction des variations saisonnières

La méthodologie adoptée pour corriger les séries publiées ici se décompose en deux étapes détaillées ci-après. Les estimations des coefficients de variations saisonnières sont réalisées sur la période allant de janvier 1996 à décembre 2009. Les coefficients saisonniers sont projetés sur l'ensemble de l'année 2010, de sorte que la campagne de traitement statistique des séries n'a lieu qu'une seule fois par an, au mois de février, quand toutes les données de l'année antérieure sont disponibles.

1^{ère} étape : correction des variations saisonnières

Les séries publiées ici sont marquées par des phénomènes récurrents, de type saisonniers, qui ne reflètent pas des mouvements de nature économique. Il est nécessaire d'en faire abstraction pour analyser les fluctuations purement conjoncturelles de ces séries : il faut raisonner sur des données corrigées des variations saisonnières (cvs).

Celles-ci permettent d'éliminer la composante saisonnière de chaque série pour ne garder que les composantes liées à la tendance (i.e. à l'évolution de long terme de la série), au cycle (i.e. aux fluctuations de court terme) et à certaines irrégularités (fluctuations résiduelles non périodiques). Pour les séries France et France Métropolitaine, la cvs est appliquée aux données préalablement corrigées des jours ouvrables.

2^{ème} étape : mise en cohérence des différentes ventilations

Les séries désaisonnalisées sont mises en cohérence, de sorte que la somme de séries désaisonnalisées soit égale à la série désaisonnalisée de la somme des séries brutes.

Demandeurs d'emploi ayant un droit payable au Revenu de solidarité active (RSA)

Le Revenu de solidarité active (RSA) est entré en vigueur le 1^{er} juin 2009 en France métropolitaine et sera généralisé au plus tard le 1^{er} janvier 2011 en Outre-mer. Il a pour objet « d'assurer à ses bénéficiaires des moyens convenables d'existence, afin de lutter contre la pauvreté, encourager l'exercice ou le retour à une activité professionnelle et aider à l'insertion sociale des bénéficiaires » (loi n°2008-1249 du 1^{er} décembre 2008). Il remplace le Revenu minimum d'insertion (RMI), l'Allocation de parent isolé (API) ainsi que les mécanismes d'intéressement liés à la reprise d'emploi.

Le RSA est une allocation destinée à porter les ressources du foyer au niveau d'un revenu garanti. Le revenu garanti est calculé pour chaque foyer en faisant la somme :

- d'un montant forfaitaire dont le niveau varie en fonction de la composition du foyer et du nombre d'enfants à charge et qui correspondait en juin 2009 au montant du RMI ou de l'API pour les parents isolés,
- de 62 % des revenus d'activité des membres du foyer, s'il y en a.

Un bénéficiaire du RSA est tenu « de rechercher un emploi, d'entreprendre les démarches nécessaires à la création de sa propre activité ou d'entreprendre les actions nécessaires à une meilleure insertion sociale ou professionnelle » s'il remplit les conditions suivantes (article L.262-28) :

- les ressources de son foyer sont inférieures à un certain montant forfaitaire, dont le niveau varie en fonction de la composition du foyer et du nombre d'enfants à charge (460,09 €/mois pour un célibataire sans enfant) ;
- il est sans emploi ou ne tire de l'exercice de son activité professionnelle que des revenus inférieurs à 500 € (décret n°2009-404 du 15 avril 2009).

Pour un bénéficiaire du RSA majoré (i.e. une personne isolée assumant la charge d'un ou de plusieurs enfants ou étant enceinte), il est tenu compte des sujétions particulières auxquelles celui-ci est contraint, notamment en matière de garde d'enfants.

Un bénéficiaire du RSA tenu aux obligations précisées ci-dessus est orienté par le Conseil général :

- de façon prioritaire, lorsqu'il est disponible pour occuper un emploi, soit vers Pôle emploi soit, si le département décide d'y recourir, vers un autre organisme participant au service public de l'emploi (mission locale, PLIE, organisme privé de placement...);
- vers les autorités ou organismes compétents en matière d'insertion sociale lorsque des difficultés (de logement ou de santé notamment) font temporairement obstacle à son engagement dans une démarche de recherche d'emploi.

Encadré 1 - Sources et définitions (fin)

À compter de juin 2010, sont repérés dans le système d'information statistique de Pôle emploi les demandeurs d'emploi ayant un droit payable au RSA i.e. les bénéficiaires (allocataires ou conjoints) d'une allocation au titre du RSA. Entre juin 2009 et mai 2010, seuls étaient repérés dans les fichiers de Pôle emploi les demandeurs d'emploi ayant des droits ouverts au RSA i.e. les personnes ayant un droit payable au RSA, les personnes ayant un droit au RSA suspendu pendant 4 mois maximum (soit pour non respect des devoirs qui leur incombent, soit pour dépassement du seuil de ressources) ou celles dont la demande est en cours d'instruction. Parmi ces demandeurs d'emploi repérés comme ayant des droits ouverts au RSA, certains ne percevront pas le RSA. Les données relatives aux demandeurs d'emploi ayant des droits ouverts au RSA ne seront plus publiées à partir de janvier 2011.

Le nombre de demandeurs d'emploi ayant un droit payable au RSA (resp. des droits ouverts) n'est pas comparable au nombre de demandeurs d'emploi qui avaient des droits ouverts au RMI ou à l'API avant juin 2009, car celui-ci recouvrait également des personnes dont le droit avait été suspendu (et pas les personnes dont le dossier était en cours d'instruction).

Quatre catégories d'indicateurs relatifs aux demandeurs d'emploi ayant un droit payable au RSA sont publiées :

- les demandeurs d'emploi inscrits en fin de mois à Pôle emploi et ayant un droit payable au RSA. Le droit au RSA de ces demandeurs d'emploi peut résulter du basculement automatique d'un droit au RMI ou à l'API existant en mai 2009, ou d'un nouveau droit après le 1^{er} juin 2009 ;
- les demandeurs d'emploi inscrits en fin de mois ayant un droit payable au RSA selon la catégorie de RSA. Il existe trois catégories de RSA : le RSA socle seul, le RSA socle et activité, le RSA activité seul. Le RSA socle seul bénéficie aux foyers qui n'ont pas de revenu d'activité, il est égal à un montant forfaitaire. Le RSA socle et activité bénéficie aux foyers qui ont de faibles revenus d'activité et dont l'ensemble des ressources est inférieur au montant forfaitaire. Le RSA activité seul bénéficie aux foyers qui ont de faibles revenus d'activité et dont l'ensemble des ressources est supérieur au montant forfaitaire. Cette nouvelle composante élargit le champ des bénéficiaires ;
- les entrées à Pôle emploi de demandeurs d'emploi ayant un droit payable au RSA. Certains de ces demandeurs d'emploi avaient un droit payable au RMI et à l'API en mai 2009 mais n'étaient pas inscrits à Pôle emploi à cette date. Les autres se sont ouverts un droit nouveau au RSA après le 1^{er} juin 2009 ;
- les sorties de Pôle emploi de demandeurs d'emploi ayant un droit payable au RSA. Parmi eux, certains avaient déjà des droits ouverts au RMI et à l'API en mai 2009 alors que d'autres se sont ouverts un droit nouveau au RSA après le 1^{er} juin 2009.

Le dénombrement des demandeurs d'emploi ayant un droit payable au RSA résulte d'un rapprochement entre les fichiers de Pôle emploi d'une part et ceux de la Cnaf et de la CCMSA d'autre part.

La mise en œuvre de la loi portant création du RSA à compter du 1^{er} juin 2009 est susceptible d'accroître sensiblement le nombre de demandeurs d'emploi inscrits à Pôle emploi et, parmi ceux-ci, la part de ceux qui bénéficient d'une prestation de solidarité (RMI ou API avant le 1^{er} juin 2009 ; RSA après le 1^{er} juin ainsi que RMI et API à titre transitoire pour certains bénéficiaires). En effet, l'obligation d'orientation vers le service public de l'emploi des bénéficiaires du RSA disponibles pour occuper un emploi devrait conduire une proportion plus importante qu'auparavant de bénéficiaires de prestations de solidarité à s'inscrire à Pôle emploi. Par ailleurs, l'ouverture du RSA à des personnes auparavant non éligibles au RMI ou à l'API (salariés à faibles revenus ne bénéficiant pas ou plus de mesures d'intéressement) pourrait conduire certains demandeurs d'emploi (notamment en activité réduite) à se voir ouvrir des droits nouveaux au RSA.

Encadré 2 - Les demandeurs d'emploi inscrits à Pôle emploi : un concept différent du chômage au sens du BIT

La notion de demandeurs d'emploi inscrits à Pôle emploi est une notion différente de celle du chômage au sens du BIT : certains demandeurs d'emploi ne sont pas chômeurs au sens du BIT et inversement certains chômeurs au sens du BIT ne sont pas inscrits à Pôle Emploi.

Les données relatives aux demandeurs d'emploi sont issues des fichiers administratifs de gestion de Pôle emploi. La répartition entre les diverses catégories A, B, ou C s'effectue sur la base de règles juridiques portant notamment sur l'obligation de faire des actes positifs de recherche d'emploi et d'être immédiatement disponible. L'exercice d'une activité réduite est autorisé.

Pour mémoire, un chômeur au sens du BIT est une personne en âge de travailler (c'est-à-dire ayant 15 ans ou plus) qui : 1) n'a pas travaillé, ne serait-ce qu'une heure, au cours de la semaine de référence, 2) est disponible pour prendre un emploi dans les 15 jours et 3) a cherché activement un emploi dans le mois précédent ou en a trouvé un qui commence dans les trois mois. Seule une enquête statistique peut vérifier si ces critères sont remplis. En France, il s'agit de l'enquête Emploi de l'Insee.

Alors que le chômage au sens du BIT constitue un indicateur de référence pour l'analyse des évolutions du marché du travail, le nombre de demandeurs d'emploi inscrits en fin de mois à Pôle emploi peut être affecté par d'autres facteurs : modifications du suivi et de l'accompagnement des demandeurs d'emploi, comportements d'inscription des demandeurs d'emploi, mise en place du RSA (1^{er} juin 2009)...

L'Insee publie chaque trimestre les indicateurs de référence pour le chômage au sens du BIT à partir des résultats trimestriels de son enquête Emploi pour la France métropolitaine. Les dernières estimations de l'Insee sont disponibles sur son site Internet, à l'adresse suivante : http://www.insee.fr/fr/indicateurs/indic_conj/donnees/doc_idconj_14.pdf.

Encadré 3 - Impact du changement des règles de gestion et des procédures de traitement informatique des radiations administratives sur les statistiques de demandeurs d'emploi

Changement des règles de gestion des radiations administratives

Avant le 1er janvier 2013, les radiations administratives prenaient effet à la date du manquement à l'origine de la radiation (le plus souvent une absence à convocation), soit de façon rétroactive par rapport à leur date de notification au demandeur d'emploi (1) .

Depuis le 1er janvier 2013, de nouvelles règles concernant les radiations sont entrées en vigueur. Elles reprennent des recommandations émises par le Médiateur de Pôle emploi et concernent :

- La fin de la rétroactivité : la date d'effet de la radiation correspond désormais à la date de notification au demandeur d'emploi et non plus à la date du manquement. Cette modification met fin aux indus (2) que générait l'ancienne règle ;
- La réduction du délai entre le manquement et la notification : les demandeurs d'emploi sont fixés plus rapidement sur leur situation. Cela résulte d'une diminution de 5 jours du délai accordé au demandeur d'emploi pour justifier un manquement, à laquelle s'ajoute une réduction progressive du temps de traitement des dossiers par Pôle emploi.

Avec l'application de la nouvelle règle, le nombre de radiations administratives présenté dans les statistiques du marché du travail portant sur janvier 2013, était plus faible que dans une situation sans changement de règle. En effet, certaines radiations, qui auraient été auparavant comptabilisées au mois de janvier, ne l'ont été qu'au mois de février. Il s'agit des radiations correspondant à un manquement en janvier 2013 notifiées entre le 1er et le 17 février (3). Ainsi, les demandeurs d'emploi concernés étaient encore enregistrés sur les listes fin janvier, alors qu'en l'absence de réforme, ils auraient été considérés comme radiés en janvier. En conséquence, le nombre de demandeurs d'emploi à la fin janvier 2013 a été plus élevé que ce qu'il aurait été sans modification de la règle : dans la région Pays de la Loire, cet impact a été de + 1105 pour les demandeurs d'emploi de catégorie A et de + 1358 pour ceux de catégorie A, B, C.

L'impact du changement de règles sur les sorties des listes pour radiations administratives était cependant essentiellement transitoire. À partir du mois de février 2013, le nombre de radiations administratives retrouve, en moyenne, un niveau correspondant à celui qui aurait été observé si les règles n'avaient pas été modifiées, le changement de règles ne faisant que décaler la date d'effet.

L'effet sur le nombre de demandeurs d'emploi enregistrés sur les listes à moyen terme est nettement inférieur à ce qu'il a été fin janvier, même s'il peut rester légèrement positif. En effet, le report de la date d'effet des radiations décale d'autant la date de réinscription pour les demandeurs d'emploi qui se réinscrivent sur les listes à l'issue de leur période de radiation. A compter de la fin du premier trimestre 2013, ce décalage compense dans une large mesure la hausse initiale du nombre de demandeurs d'emploi en fin de mois enregistrée en janvier 2013.

Cette réforme, sans changer le nombre de radiations prononcées, modifie sa répartition entre les mois. De ce fait, la saisonnalité de la série est différente, à partir de janvier 2013, de celle des années précédentes. La série des radiations administratives corrigée des variations saisonnières et des jours ouvrables peut donc présenter à partir de janvier 2013 un caractère plus heurté que par le passé.

Evolution du système d'information de Pôle emploi concernant la procédure de radiation

En cas de manquement d'un demandeur d'emploi à l'une des obligations découlant de son inscription sur les listes, un courrier lui est adressé pour l'informer qu'une procédure de radiation est engagée et qu'il dispose d'un délai de 10 jours pour apporter des explications. Dès lors qu'une justification légitime est apportée par le demandeur d'emploi, la procédure est arrêtée. Dans le cas contraire, la décision de radiation est prise par le directeur de l'agence et notifiée au demandeur d'emploi ; celui-ci ne peut alors s'inscrire sur les listes pendant une durée qui dépend de la nature des manquements et de leur répétition.

Jusque mars 2013, le traitement de cette procédure était géré manuellement pour l'ensemble des motifs de manquement, à l'exception du motif d'absence à convocation (qui représente plus de 80 % des radiations), pour lequel le courrier d'avertissement était généré informatiquement. A compter d'avril 2013, des évolutions ont été mises en œuvre dans le système d'information de Pôle emploi, visant à homogénéiser les procédures pour les différents motifs de manquement et à alléger la charge administrative des conseillers. En particulier, le courrier d'avertissement est désormais généré informatiquement pour l'ensemble des motifs de manquement, son envoi restant de la responsabilité du conseiller. Ces évolutions, sans modifier la liste des motifs de manquement, ont pu contribuer à augmenter le nombre de radiations administratives depuis avril 2013. Dans la majorité des cas, les radiations supplémentaires prononcées le sont pour une durée de 15 jours.

Par ailleurs, depuis avril 2014, les conseillers de Pôle emploi disposent d'une liste informatisée des demandeurs d'emploi à avertir pour l'ensemble des motifs. Cette évolution pourrait également contribuer à accroître le nombre mensuel de radiations administratives.

[1] La radiation était notifiée en moyenne 30 jours environ après le manquement qui la motivait. Ce délai, en partie incompressible, vise notamment à permettre au demandeur d'emploi informé d'une possibilité de radiation de justifier le manquement constaté.

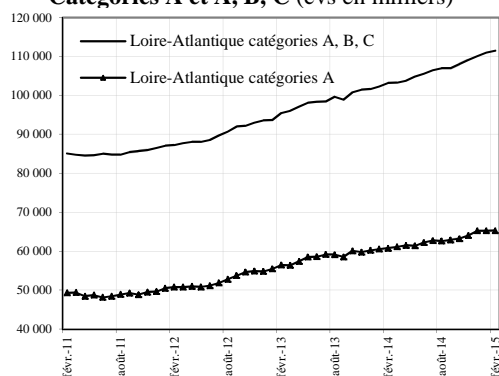
[2] A savoir les sommes qu'un demandeur d'emploi pouvait éventuellement percevoir entre la date de manquement et la date de notification et qu'il devait rembourser suite à sa radiation.

[3] Le 17 février correspond à la date de clôture d'actualisation. Les informations postérieures à cette date ne peuvent être prises en compte pour établir les statistiques relatives au mois de janvier.

Demandeurs d'emploi inscrits et offres collectées par Pôle Emploi dans le département de Loire-Atlantique en Février 2015

Demandeurs d'emploi inscrits en fin de mois à Pôle emploi

Catégories A et A, B, C (cvs en milliers)



Fin Février 2015, dans le département de la Loire-Atlantique, 65 405 personnes sont inscrites à Pôle emploi en catégorie A. Ce nombre augmente de 0,2 % par rapport à fin Janvier 2015 (soit + 107). Sur un an, il est en de 6,9 %.

En région Pays de la Loire, le nombre de demandeurs d'emploi inscrits en catégorie A diminue de 0,1 % par rapport à Février 2015 (soit + 5,8 % en un an).

Le nombre de demandeurs d'emploi inscrits en catégorie A, B, C s'établit à 112 556 dans le département de Loire-Atlantique, fin Février 2015. Ce nombre augmente de 1 % (soit + 1088). Sur un an il augmente de 9 %. En région Pays de la Loire le nombre de demandeurs d'emploi inscrits en catégorie A, B, C augmente de 0,8 % par rapport à Janvier 2015 (+ 8,2 % en un an)

Demandeurs d'emploi inscrits en fin de mois à Pôle emploi (catégorie A)

Effectifs et %

Données CVS	Février 2014	Janvier 2015	Février 2015	Variation sur un mois	Variation sur un an
Hommes	31 931	34 170	34 108	-0,2	6,8
Femmes	29 229	31 128	31 297	0,5	7,1
Moins de 25 ans	10 702	11 312	11 295	-0,1	5,5
Entre 25 et 49 ans	38 102	40 554	40 593	0,1	6,5
50 ans et plus	12 356	13 432	13 516	0,6	9,4
Hommes de moins de 25 ans	5 676	6 006	6 003	-0,1	5,8
Hommes de 25 à 49 ans	19 711	21 016	20 907	-0,5	6,1
Hommes de 50 ans et plus	6 544	7 148	7 198	0,7	10,0
Femmes de moins de 25 ans	5 026	5 306	5 292	-0,3	5,3
Femmes de 25 à 49 ans	18 391	19 538	19 686	0,8	7,0
Femmes de 50 ans et plus	5 812	6 284	6 318	0,5	8,7
Ensemble de la catégorie A	61 160	65 298	65 405	0,2	6,9

Sources : STMT - Pôle emploi, Dares. Calcul des cvs : Dares, Direccte des Pays de la Loire / service E.S.E

Demandeurs d'emploi inscrits en fin de mois à Pôle emploi (catégories A, B, C)

Effectifs et %

Données CVS	Février 2014	Janvier 2015	Février 2015	Variation sur un mois	Variation sur un an
Hommes	49 642	53 570	53 955	0,7	8,7
Femmes	53 610	57 898	58 601	1,2	9,3
Moins de 25 ans	17 626	18 839	19 024	1,0	7,9
Entre 25 et 49 ans	65 840	70 815	71 511	1,0	8,6
50 ans et plus	19 786	21 814	22 021	0,9	11,3
Hommes de moins de 25 ans	8 735	9 289	9 370	0,9	7,3
Hommes de 25 à 49 ans	31 846	34 259	34 486	0,7	8,3
Hommes de 50 ans et plus	9 061	10 022	10 099	0,8	11,5
Femmes de moins de 25 ans	8 891	9 550	9 654	1,1	8,6
Femmes de 25 à 49 ans	33 994	36 556	37 025	1,3	8,9
Femmes de 50 ans et plus	10 725	11 792	11 922	1,1	11,2
Ensemble des catégories A, B, C	103 252	111 468	112 556	1,0	9,0

Sources : STMT - Pôle emploi, Dares. Calcul des cvs : Dares, Direccte des Pays de la Loire / service E.S.E

Demandeurs d'emploi inscrits et offres collectées par Pôle Emploi dans le département de la Loire-Atlantique
en Février 2015 (suite)

**Ancienneté d'inscription sur les listes des demandeurs d'emploi inscrits en fin de mois à Pôle emploi
(catégories A, B, C)**

	<i>Effectifs et %</i>				
<i>Données CVS</i>	Février 2014	Janvier 2015	Février 2015	Variation sur un mois	Variation sur un an
Moins de 1 an	60 697	63 632	64 466	1,3	6,2
1 an ou plus	42 555	47 836	48 090	0,5	13,0
Part des demandeurs d'emploi inscrits depuis plus d'un an (%)	41,2	42,9	42,7	-0,2 pt	1,5 pt

Sources : STMT - Pôle emploi, Dares. Calcul des cvs : Dares, Direccte des Pays de la Loire / service E.S.E

**Entrées et sorties à Pôle emploi
(catégories A, B, C)**

	<i>Effectifs et %</i>				
<i>Données CVS</i>	Février 2014	Janvier 2015	Février 2015	Variation trimestrielle sur trois mois glissants (1)	Variation annuelle sur trois mois glissants (2)
Entrées à Pôle emploi	10 340	10 281	10 624	0,0	1,4
Sorties de Pôle emploi	10 098	9 757	9 439	-0,2	-1,4

Sources : STMT - Pôle emploi, Dares. Calcul des cvs : Dares, Direccte des Pays de la Loire / service E.S.E

(1) : Evolution sur les trois mois par rapport aux trois mois précédents

(2) : Evolution sur les trois derniers mois par rapport aux mêmes trois mois de l'année précédente

Demandeurs d'emploi ayant un droit payable au RSA inscrits en fin de mois à Pôle emploi

	<i>Effectifs et %</i>			
<i>Données brutes</i>	Février 2014	Janvier 2015	Février 2015	Variation sur un an
Catégorie A	11 062	12 490	12 483	12,8
Catégorie B	2 007	2 181	2 259	12,6
Catégorie C	1 668	2 109	2 060	23,5
Catégories A, B, C	14 737	16 780	16 802	14,0
Catégorie D	490	476	451	-8,0
Catégorie E	1 001	899	879	-12,2
Catégories A, B, C, D, E	16 228	18 155	18 132	11,7
Part dans l'ensemble des demandeurs d'emploi de catégorie A	17,5	18,1	18,5	1,0 pt
Part dans l'ensemble des demandeurs d'emploi de catégories A, B, C	14,1	14,7	14,8	0,7 pt

Sources : STMT - Pôle emploi, Dares. Calcul des cvs : Dares, Direccte des Pays de la Loire / service E.S.E

Offres d'emploi collectées par Pôle emploi

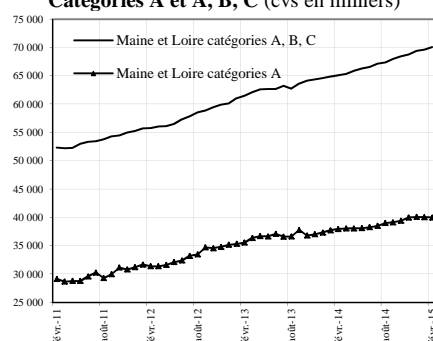
	<i>Effectifs et %</i>				
<i>Données cvs</i>	Février 2014	Janvier 2015	Février 2015	Variation trimestrielle sur trois mois glissants (1)	Variation annuelle sur trois mois glissants (2)
- Emplois durables (6 mois ou plus)	2 609	2 962	2 567	3,6	3,5
- Emplois non durables (moins de 6 mois)	2 814	2 976	2 772	-10,6	-4,1
Ensemble	5 423	5 938	5 339	-4,3	-0,6

Sources : STMT - Pôle emploi, Dares. Calcul des cvs : Dares, Direccte des Pays de la Loire / service E.S.E

Demandeurs d'emploi inscrits et offres collectées par Pôle Emploi dans le département de Maine et Loire en Février 2015

Demandeurs d'emploi inscrits en fin de mois à Pôle emploi

Catégories A et A, B, C (cvs en milliers)



Fin Février 2015, dans le département du Maine et Loire, 40 017 personnes sont inscrites à Pôle emploi en catégorie A. Ce nombre diminue de 0,1 % par rapport à fin Janvier 2015 (soit - 56). Sur un an, il est en de 5,4 %.

En région Pays de la Loire, le nombre de demandeurs d'emploi inscrits en catégorie A diminue de 0,1 % par rapport à Février 2015 (soit + 5,8 % en un an).

Le nombre de demandeurs d'emploi inscrits en catégorie A, B, C s'établit à 70 71 dans le département de Maine et Loire, fin Février 2015. Ce nombre augmente de 0,7 % (soit + 455). Sur un an il augmente de 7,6 %. En région Pays de la Loire le nombre de demandeurs d'emploi inscrits en catégorie A, B, C augmente de 0,8 % par rapport à Janvier 2015 (+ 8,2 % en un an)

Demandeurs d'emploi inscrits en fin de mois à Pôle emploi

(catégorie A)

Effectifs et %

Données CVS	Février 2014	Janvier 2015	Février 2015	Variation sur un mois	Variation sur un an
Hommes	19 283	20 617	20 535	-0,4	6,5
Femmes	18 698	19 456	19 482	0,1	4,2
Moins de 25 ans	7 039	7 433	7 286	-2,0	3,5
Entre 25 et 49 ans	22 317	23 563	23 590	0,1	5,7
50 ans et plus	8 625	9 077	9 140	0,7	6,0
Hommes de moins de 25 ans	3 697	3 974	3 905	-1,7	5,6
Hommes de 25 à 49 ans	11 225	12 040	11 992	-0,4	6,8
Hommes de 50 ans et plus	4 361	4 603	4 638	0,8	6,4
Femmes de moins de 25 ans	3 342	3 459	3 382	-2,2	1,2
Femmes de 25 à 49 ans	11 092	11 523	11 598	0,7	4,6
Femmes de 50 ans et plus	4 264	4 474	4 502	0,6	5,6
Ensemble de la catégorie A	37 981	40 073	40 017	-0,1	5,4

Sources : STMT - Pôle emploi, Dares. Calcul des cvs : Dares, Direccte des Pays de la Loire / service E.S.E

Demandeurs d'emploi inscrits en fin de mois à Pôle emploi (catégories A, B, C)

Effectifs et %

Données CVS	Février 2014	Janvier 2015	Février 2015	Variation sur un mois	Variation sur un an
Hommes	30 411	32 608	32 809	0,6	7,9
Femmes	34 703	37 008	37 262	0,7	7,4
Moins de 25 ans	12 025	12 728	12 754	0,2	6,1
Entre 25 et 49 ans	39 098	41 919	42 261	0,8	8,1
50 ans et plus	13 991	14 969	15 056	0,6	7,6
Hommes de moins de 25 ans	5 976	6 381	6 354	-0,4	6,3
Hommes de 25 à 49 ans	18 367	19 728	19 926	1,0	8,5
Hommes de 50 ans et plus	6 068	6 499	6 529	0,5	7,6
Femmes de moins de 25 ans	6 049	6 347	6 400	0,8	5,8
Femmes de 25 à 49 ans	20 731	22 191	22 335	0,6	7,7
Femmes de 50 ans et plus	7 923	8 470	8 527	0,7	7,6
Ensemble des catégories A, B, C	65 114	69 616	70 071	0,7	7,6

Sources : STMT - Pôle emploi, Dares. Calcul des cvs : Dares, Direccte des Pays de la Loire / service E.S.E

Demandeurs d'emploi inscrits et offres collectées par Pôle Emploi dans le département du Maine et Loire
en Février 2015 (suite)

**Ancienneté d'inscription sur les listes des demandeurs d'emploi inscrits en fin de mois à Pôle emploi
(catégories A, B, C)**

	<i>Effectifs et %</i>				
<i>Données CVS</i>	Février 2014	Janvier 2015	Février 2015	Variation sur un mois	Variation sur un an
Moins de 1 an	35 551	36 775	36 995	0,6	4,1
1 an ou plus	29 563	32 841	33 076	0,7	11,9
Part des demandeurs d'emploi inscrits depuis plus d'un an (%)	45,4	47,2	47,2	0,0 pt	1,8 pt

Sources : STMT - Pôle emploi, Dares. Calcul des cvs : Dares, Direccte des Pays de la Loire / service E.S.E

**Entrées et sorties à Pôle emploi
(catégories A, B, C)**

	<i>Effectifs et %</i>				
<i>Données CVS</i>	Février 2014	Janvier 2015	Février 2015	Variation trimestrielle sur trois mois glissants (1)	Variation annuelle sur trois mois glissants (2)
Entrées à Pôle emploi	5 920	5 546	5 820	-1,3	-0,7
Sorties de Pôle emploi	5 461	5 320	5 171	-5,3	-5,3

Sources : STMT - Pôle emploi, Dares. Calcul des cvs : Dares, Direccte des Pays de la Loire / service E.S.E

(1) : Evolution sur les trois mois par rapport aux trois mois précédents

(2) : Evolution sur les trois derniers mois par rapport aux mêmes trois mois de l'année précédente

Demandeurs d'emploi ayant un droit payable au RSA inscrits en fin de mois à Pôle emploi

	<i>Effectifs et %</i>			
<i>Données brutes</i>	Février 2014	Janvier 2015	Février 2015	Variation sur un an
Catégorie A	8 083	9 195	9 310	15,2
Catégorie B	1 173	1 253	1 331	13,5
Catégorie C	861	1 117	1 068	24,0
Catégories A, B, C	10 117	11 565	11 709	15,7
Catégorie D	363	331	341	-6,1
Catégorie E	508	426	421	-17,1
Catégories A, B, C, D, E	10 988	12 322	12 471	13,5
Part dans l'ensemble des demandeurs d'emploi de catégorie A	20,3	21,4	22,2	1,9 pt
Part dans l'ensemble des demandeurs d'emploi de catégories A, B, C	15,4	16,3	16,6	1,2 pt

Sources : STMT - Pôle emploi, Dares. Calcul des cvs : Dares, Direccte des Pays de la Loire / service E.S.E

Offres d'emploi collectées par Pôle emploi

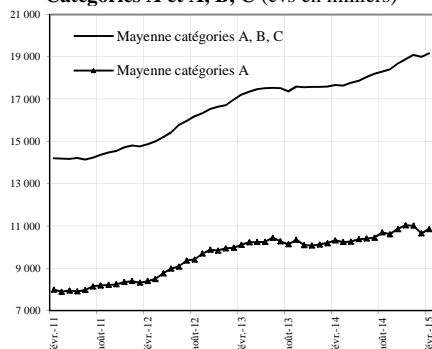
	<i>Effectifs et %</i>				
<i>Données cvs</i>	Février 2014	Janvier 2015	Février 2015	Variation trimestrielle sur trois mois glissants (1)	Variation annuelle sur trois mois glissants (2)
- Emplois durables (6 mois ou plus)	1 230	1 011	1 067	2,8	-3,2
- Emplois non durables (moins de 6 mois)	1 559	1 830	1 379	14,6	-15,9
Ensemble	2 789	2 841	2 446	9,3	-11,0

Sources : STMT - Pôle emploi, Dares. Calcul des cvs : Dares, Direccte des Pays de la Loire / service E.S.E

Demandeurs d'emploi inscrits et offres collectées par Pôle Emploi dans le département de Mayenne en Février 2015

Demandeurs d'emploi inscrits en fin de mois à Pôle emploi

Catégories A et A, B, C (cvs en milliers)



Fin Février 2015, dans le département de la Mayenne, 10 862 personnes sont inscrites à Pôle emploi en catégorie A. Ce nombre augmente de 2 % par rapport à fin Janvier 2015 (soit + 209). Sur un an, il augmente de 5,1 %.

En région Pays de la Loire, le nombre de demandeurs d'emploi inscrits en catégorie A diminue de 0,1 % par rapport à Février 2015 (soit + 5,8 % en un an).

Le nombre de demandeurs d'emploi inscrits en catégorie A, B, C s'établit à 19 176 dans le département de Mayenne, fin Février 2015. Ce nombre augmente de 0,9 % (soit + 175). Sur un an il augmente de 8,5 %. En région Pays de la Loire le nombre de demandeurs d'emploi inscrits en catégorie A, B, C augmente de 0,8 % par rapport à Janvier 2015 (+ 8,2 % en un an)

Demandeurs d'emploi inscrits en fin de mois à Pôle emploi

(catégorie A)

Effectifs et %

Données CVS	Février 2014	Janvier 2015	Février 2015	Variation sur un mois	Variation sur un an
Hommes	5 425	5 717	5 801	1,5	6,9
Femmes	4 905	4 936	5 061	2,5	3,2
Moins de 25 ans	2 034	2 149	2 175	1,2	6,9
Entre 25 et 49 ans	6 024	6 159	6 295	2,2	4,5
50 ans et plus	2 272	2 345	2 392	2,0	5,3
Hommes de moins de 25 ans	1 027	1 115	1 145	2,7	11,5
Hommes de 25 à 49 ans	3 154	3 318	3 374	1,7	7,0
Hommes de 50 ans et plus	1 244	1 284	1 282	-0,2	3,1
Femmes de moins de 25 ans	1 007	1 034	1 030	-0,4	2,3
Femmes de 25 à 49 ans	2 870	2 841	2 921	2,8	1,8
Femmes de 50 ans et plus	1 028	1 061	1 110	4,6	8,0
Ensemble de la catégorie A	10 330	10 653	10 862	2,0	5,1

Sources : STMT - Pôle emploi, Dares. Calcul des cvs : Dares, Direccte des Pays de la Loire / service E.S.E

Demandeurs d'emploi inscrits en fin de mois à Pôle emploi

(catégories A, B, C)

Effectifs et %

Données CVS	Février 2014	Janvier 2015	Février 2015	Variation sur un mois	Variation sur un an
Hommes	8 414	9 139	9 206	0,7	9,4
Femmes	9 261	9 862	9 970	1,1	7,7
Moins de 25 ans	3 410	3 743	3 724	-0,5	9,2
Entre 25 et 49 ans	10 624	11 387	11 533	1,3	8,6
50 ans et plus	3 641	3 871	3 919	1,2	7,6
Hommes de moins de 25 ans	1 640	1 877	1 862	-0,8	13,5
Hommes de 25 à 49 ans	5 089	5 480	5 553	1,3	9,1
Hommes de 50 ans et plus	1 685	1 782	1 791	0,5	6,3
Femmes de moins de 25 ans	1 770	1 866	1 862	-0,2	5,2
Femmes de 25 à 49 ans	5 535	5 907	5 980	1,2	8,0
Femmes de 50 ans et plus	1 956	2 089	2 128	1,9	8,8
Ensemble des catégories A, B, C	17 675	19 001	19 176	0,9	8,5

Sources : STMT - Pôle emploi, Dares. Calcul des cvs : Dares, Direccte des Pays de la Loire / service E.S.E

Demandeurs d'emploi inscrits et offres collectées par Pôle Emploi dans le département de la
Mayenne en Février 2015 (suite)

Ancienneté d'inscription sur les listes des demandeurs d'emploi inscrits en fin de mois à Pôle emploi
(catégories A, B, C)

	<i>Effectifs et %</i>				
<i>Données CVS</i>	Février 2014	Janvier 2015	Février 2015	Variation sur un mois	Variation sur un an
Moins de 1 an	10 547	11 269	11 360	0,8	7,7
1 an ou plus	7 128	7 732	7 816	1,1	9,7
Part des demandeurs d'emploi inscrits depuis plus d'un an (%)	40,3	40,7	40,8	0,1 pt	0,5 pt

Sources : STMT - Pôle emploi, Dares. Calcul des cvs : Dares, Direccte des Pays de la Loire / service E.S.E

Entrées et sorties à Pôle emploi
(catégories A, B, C)

	<i>Effectifs et %</i>				
<i>Données CVS</i>	Février 2014	Janvier 2015	Février 2015	Variation trimestrielle sur trois mois glissants (1)	Variation annuelle sur trois mois glissants (2)
Entrées à Pôle emploi	1 893	1 902	1 902	-0,7	3,3
Sorties de Pôle emploi	1 805	1 956	1 694	2,4	-0,7

Sources : STMT - Pôle emploi, Dares. Calcul des cvs : Dares, Direccte des Pays de la Loire / service E.S.E

(1) : Evolution sur les trois mois par rapport aux trois mois précédents

(2) : Evolution sur les trois derniers mois par rapport aux mêmes trois mois de l'année précédente

Demandeurs d'emploi ayant un droit payable au RSA inscrits en fin de mois à Pôle emploi

	<i>Effectifs et %</i>			
<i>Données brutes</i>	Février 2014	Janvier 2015	Février 2015	Variation sur un an
Catégorie A	2 036	2 151	2 184	7,3
Catégorie B	289	314	313	8,3
Catégorie C	199	247	256	28,6
Catégories A, B, C	2 524	2 712	2 753	9,1
Catégorie D	143	129	111	-22,4
Catégorie E	169	148	136	-19,5
Catégories A, B, C, D, E	2 836	2 989	3 000	5,8
Part dans l'ensemble des demandeurs d'emploi de catégorie A	19,0	19,1	19,4	0,4 pt
Part dans l'ensemble des demandeurs d'emploi de catégories A, B, C	14,2	14,0	14,3	0,1 pt

Sources : STMT - Pôle emploi, Dares. Calcul des cvs : Dares, Direccte des Pays de la Loire / service E.S.E

Offres d'emploi collectées par Pôle emploi

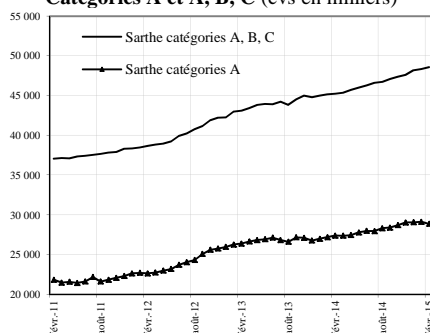
	<i>Effectifs et %</i>				
<i>Données cvs</i>	Février 2014	Janvier 2015	Février 2015	Variation trimestrielle sur trois mois glissants (1)	Variation annuelle sur trois mois glissants (2)
- Emplois durables (6 mois ou plus)	429	509	437	1,7	26,4
- Emplois non durables (moins de 6 mois)	380	362	319	-0,3	0,7
Ensemble	809	871	756	0,9	13,9

Sources : STMT - Pôle emploi, Dares. Calcul des cvs : Dares, Direccte des Pays de la Loire / service E.S.E

Demandeurs d'emploi inscrits et offres collectées par Pôle Emploi dans le département de Sarthe en Février 2015

Demandeurs d'emploi inscrits en fin de mois à Pôle emploi

Catégories A et A, B, C (cvs en milliers)



Fin Février 2015, dans le département de la Sarthe, 28 876 personnes sont inscrites à Pôle emploi en catégorie A. Ce nombre diminue de 0,9 % par rapport à fin Janvier 2015 (soit - 255). Sur un an, il augmente de 5,4 %.

En région Pays de la Loire, le nombre de demandeurs d'emploi inscrits en catégorie A diminue de 0,1 % par rapport à Février 2015 (soit + 5,8 % en un an).

Le nombre de demandeurs d'emploi inscrits en catégorie A, B, C s'établit à 48 597 dans le département de Sarthe, fin Février 2015. Ce nombre augmente de 0,5 % (soit + 237). Sur un an il augmente de 7,4 %. En région Pays de la Loire le nombre de demandeurs d'emploi inscrits en catégorie A, B, C augmente de 0,8 % par rapport à Janvier 2015 (+ 8,2 % en un an)

Demandeurs d'emploi inscrits en fin de mois à Pôle emploi

(catégorie A)

Effectifs et %

Données CVS	Février 2014	Janvier 2015	Février 2015	Variation sur un mois	Variation sur un an
Hommes	14 197	15 316	15 137	-1,2	6,6
Femmes	13 209	13 815	13 739	-0,6	4,0
Moins de 25 ans	5 602	5 683	5 676	-0,1	1,3
Entre 25 et 49 ans	16 058	17 180	16 931	-1,5	5,4
50 ans et plus	5 746	6 268	6 270	0,0	9,1
Hommes de moins de 25 ans	2 900	3 006	2 985	-0,7	2,9
Hommes de 25 à 49 ans	8 244	9 012	8 812	-2,2	6,9
Hommes de 50 ans et plus	3 053	3 298	3 341	1,3	9,4
Femmes de moins de 25 ans	2 702	2 677	2 691	0,5	-0,4
Femmes de 25 à 49 ans	7 814	8 168	8 119	-0,6	3,9
Femmes de 50 ans et plus	2 693	2 970	2 929	-1,4	8,8
Ensemble de la catégorie A	27 406	29 131	28 876	-0,9	5,4

Sources : STMT - Pôle emploi, Dares. Calcul des cvs : Dares, Direccte des Pays de la Loire / service E.S.E

Demandeurs d'emploi inscrits en fin de mois à Pôle emploi

(catégories A, B, C)

Effectifs et %

Données CVS	Février 2014	Janvier 2015	Février 2015	Variation sur un mois	Variation sur un an
Hommes	21 527	23 261	23 329	0,3	8,4
Femmes	23 722	25 099	25 268	0,7	6,5
Moins de 25 ans	8 884	9 200	9 343	1,6	5,2
Entre 25 et 49 ans	27 155	29 105	29 117	0,0	7,2
50 ans et plus	9 210	10 055	10 137	0,8	10,1
Hommes de moins de 25 ans	4 352	4 652	4 692	0,9	7,8
Hommes de 25 à 49 ans	13 016	14 097	14 072	-0,2	8,1
Hommes de 50 ans et plus	4 159	4 512	4 565	1,2	9,8
Femmes de moins de 25 ans	4 532	4 548	4 651	2,3	2,6
Femmes de 25 à 49 ans	14 139	15 008	15 045	0,2	6,4
Femmes de 50 ans et plus	5 051	5 543	5 572	0,5	10,3
Ensemble des catégories A, B, C	45 249	48 360	48 597	0,5	7,4

Sources : STMT - Pôle emploi, Dares. Calcul des cvs : Dares, Direccte des Pays de la Loire / service E.S.E

Demandeurs d'emploi inscrits et offres collectées par Pôle Emploi dans le département de la
Sarthe en Février 2015 (suite)

**Ancienneté d'inscription sur les listes des demandeurs d'emploi inscrits en fin de mois à Pôle emploi
(catégories A, B, C)**

	<i>Effectifs et %</i>				
<i>Données CVS</i>	Février 2014	Janvier 2015	Février 2015	Variation sur un mois	Variation sur un an
Moins de 1 an	25 088	26 402	26 470	0,3	5,5
1 an ou plus	20 161	21 958	22 127	0,8	9,8
Part des demandeurs d'emploi inscrits depuis plus d'un an (%)	44,6	45,4	45,5	0,1 pt	0,9 pt

Sources : STMT - Pôle emploi, Dares. Calcul des cvs : Dares, Direccte des Pays de la Loire / service E.S.E

**Entrées et sorties à Pôle emploi
(catégories A, B, C)**

	<i>Effectifs et %</i>				
<i>Données CVS</i>	Février 2014	Janvier 2015	Février 2015	Variation trimestrielle sur trois mois glissants (1)	Variation annuelle sur trois mois glissants (2)
Entrées à Pôle emploi	4 345	4 103	4 201	-0,2	-0,8
Sorties de Pôle emploi	4 095	3 911	3 778	-3,9	-5,1

Sources : STMT - Pôle emploi, Dares. Calcul des cvs : Dares, Direccte des Pays de la Loire / service E.S.E

(1) : Evolution sur les trois mois par rapport aux trois mois précédents

(2) : Evolution sur les trois derniers mois par rapport aux mêmes trois mois de l'année précédente

Demandeurs d'emploi ayant un droit payable au RSA inscrits en fin de mois à Pôle emploi

	<i>Effectifs et %</i>			
<i>Données brutes</i>	Février 2014	Janvier 2015	Février 2015	Variation sur un an
Catégorie A	5 961	6 465	6 522	9,4
Catégorie B	931	1 016	1 013	8,8
Catégorie C	553	791	777	40,5
Catégories A, B, C	7 445	8 272	8 312	11,6
Catégorie D	189	220	211	11,6
Catégorie E	552	325	353	-36,1
Catégories A, B, C, D, E	8 186	8 817	8 876	8,4
Part dans l'ensemble des demandeurs d'emploi de catégorie A	20,6	21,0	21,4	0,8 pt
Part dans l'ensemble des demandeurs d'emploi de catégories A, B, C	16,3	16,8	17,0	0,7 pt

Sources : STMT - Pôle emploi, Dares. Calcul des cvs : Dares, Direccte des Pays de la Loire / service E.S.E

Offres d'emploi collectées par Pôle emploi

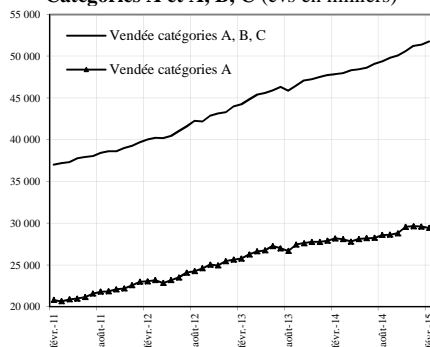
	<i>Effectifs et %</i>				
<i>Données cvs</i>	Février 2014	Janvier 2015	Février 2015	Variation trimestrielle sur trois mois glissants (1)	Variation annuelle sur trois mois glissants (2)
- Emplois durables (6 mois ou plus)	711	533	567	-7,2	-15,1
- Emplois non durables (moins de 6 mois)	845	699	795	15,4	-21,4
Ensemble	1 556	1 232	1 362	4,4	-18,8

Sources : STMT - Pôle emploi, Dares. Calcul des cvs : Dares, Direccte des Pays de la Loire / service E.S.E

Demandeurs d'emploi inscrits et offres collectées par Pôle Emploi dans le département de Vendée en Février 2015

Demandeurs d'emploi inscrits en fin de mois à Pôle emploi

Catégories A et A, B, C (cvs en milliers)



Fin Février 2015, dans le département de la Vendée, 29 449 personnes sont inscrites à Pôle emploi en catégorie A. Ce nombre diminue de 0,6 % par rapport à fin Janvier 2015 (soit - 172). Sur un an, il augmente de 4,4 %.

En région Pays de la Loire, le nombre de demandeurs d'emploi inscrits en catégorie A diminue de 0,1 % par rapport à Février 2015 (soit + 5,8 % en un an).

Le nombre de demandeurs d'emploi inscrits en catégorie A, B, C s'établit à 51 778 dans le département de Vendée, fin Février 2015. Ce nombre augmente de 0,7 % (soit + 384). Sur un an il augmente de 8,1 %. En région Pays de la Loire le nombre de demandeurs d'emploi inscrits en catégorie A, B, C augmente de 0,8 % par rapport à Janvier 2015 (+ 8,2 % en un an)

Demandeurs d'emploi inscrits en fin de mois à Pôle emploi

(catégorie A)

Effectifs et %

Données CVS	Février 2014	Janvier 2015	Février 2015	Variation sur un mois	Variation sur un an
Hommes	13 926	14 896	14 767	-0,9	6,0
Femmes	14 271	14 725	14 682	-0,3	2,9
Moins de 25 ans	5 142	5 220	5 189	-0,6	0,9
Entre 25 et 49 ans	15 803	16 545	16 370	-1,1	3,6
50 ans et plus	7 252	7 856	7 890	0,4	8,8
Hommes de moins de 25 ans	2 628	2 737	2 766	1,1	5,2
Hommes de 25 à 49 ans	7 793	8 333	8 187	-1,8	5,1
Hommes de 50 ans et plus	3 505	3 826	3 814	-0,3	8,8
Femmes de moins de 25 ans	2 514	2 483	2 423	-2,4	-3,6
Femmes de 25 à 49 ans	8 010	8 212	8 183	-0,3	2,2
Femmes de 50 ans et plus	3 747	4 030	4 075	1,1	8,8
Ensemble de la catégorie A	28 197	29 621	29 449	-0,6	4,4

Sources : STMT - Pôle emploi, Dares. Calcul des cvs : Dares, Direccte des Pays de la Loire / service E.S.E

Demandeurs d'emploi inscrits en fin de mois à Pôle emploi

(catégories A, B, C)

Effectifs et %

Données CVS	Février 2014	Janvier 2015	Février 2015	Variation sur un mois	Variation sur un an
Hommes	21 698	23 512	23 552	0,2	8,5
Femmes	26 179	27 882	28 226	1,2	7,8
Moins de 25 ans	8 707	9 195	9 283	1,0	6,6
Entre 25 et 49 ans	27 661	29 714	29 884	0,6	8,0
50 ans et plus	11 509	12 485	12 611	1,0	9,6
Hommes de moins de 25 ans	4 238	4 445	4 483	0,9	5,8
Hommes de 25 à 49 ans	12 676	13 840	13 817	-0,2	9,0
Hommes de 50 ans et plus	4 784	5 227	5 252	0,5	9,8
Femmes de moins de 25 ans	4 469	4 750	4 800	1,1	7,4
Femmes de 25 à 49 ans	14 985	15 874	16 067	1,2	7,2
Femmes de 50 ans et plus	6 725	7 258	7 359	1,4	9,4
Ensemble des catégories A, B, C	47 877	51 394	51 778	0,7	8,1

Sources : STMT - Pôle emploi, Dares. Calcul des cvs : Dares, Direccte des Pays de la Loire / service E.S.E

Demandeurs d'emploi inscrits et offres collectées par Pôle Emploi dans le département de la
Vendée en Février 2015 (suite)

Ancienneté d'inscription sur les listes des demandeurs d'emploi inscrits en fin de mois à Pôle emploi
(catégories A, B, C)

	<i>Effectifs et %</i>				
<i>Données CVS</i>	Février 2014	Janvier 2015	Février 2015	Variation sur un mois	Variation sur un an
Moins de 1 an	27 792	28 926	28 987	0,2	4,3
1 an ou plus	20 085	22 468	22 791	1,4	13,5
Part des demandeurs d'emploi inscrits depuis plus d'un an (%)	42,0	43,7	44,0	0,3 pt	2,0 pt

Sources : STMT - Pôle emploi, Dares. Calcul des cvs : Dares, Direccte des Pays de la Loire / service E.S.E

Entrées et sorties à Pôle emploi
(catégories A, B, C)

	<i>Effectifs et %</i>				
<i>Données CVS</i>	Février 2014	Janvier 2015	Février 2015	Variation trimestrielle sur trois mois glissants (1)	Variation annuelle sur trois mois glissants (2)
Entrées à Pôle emploi	4 437	4 345	4 371	0,1	1,2
Sorties de Pôle emploi	4 183	4 191	3 884	-0,6	-2,7

Sources : STMT - Pôle emploi, Dares. Calcul des cvs : Dares, Direccte des Pays de la Loire / service E.S.E

(1) : Evolution sur les trois mois par rapport aux trois mois précédents

(2) : Evolution sur les trois derniers mois par rapport aux mêmes trois mois de l'année précédente

Demandeurs d'emploi ayant un droit payable au RSA inscrits en fin de mois à Pôle emploi

	<i>Effectifs et %</i>			
<i>Données brutes</i>	Février 2014	Janvier 2015	Février 2015	Variation sur un an
Catégorie A	4 763	5 196	5 093	6,9
Catégorie B	708	836	792	11,9
Catégorie C	471	697	721	53,1
Catégories A, B, C	5 942	6 729	6 606	11,2
Catégorie D	198	206	185	-6,6
Catégorie E	408	276	282	-30,9
Catégories A, B, C, D, E	6 548	7 211	7 073	8,0
Part dans l'ensemble des demandeurs d'emploi de catégorie A	15,5	15,7	15,9	0,4 pt
Part dans l'ensemble des demandeurs d'emploi de catégories A, B, C	12,1	12,6	12,5	0,4 pt

Sources : STMT - Pôle emploi, Dares. Calcul des cvs : Dares, Direccte des Pays de la Loire / service E.S.E

Offres d'emploi collectées par Pôle emploi

	<i>Effectifs et %</i>				
<i>Données cvs</i>	Février 2014	Janvier 2015	Février 2015	Variation trimestrielle sur trois mois glissants (1)	Variation annuelle sur trois mois glissants (2)
- Emplois durables (6 mois ou plus)	761	662	831	5,6	-2,2
- Emplois non durables (moins de 6 mois)	1 338	1 141	1 225	2,5	-4,9
Ensemble	2 099	1 803	2 056	3,7	-3,9

Sources : STMT - Pôle emploi, Dares. Calcul des cvs : Dares, Direccte des Pays de la Loire / service E.S.E