

Les inscrits à France Travail dans le Maine-et-Loire au 3^e trimestre 2025

En moyenne au 3^e trimestre 2025, dans le Maine-et-Loire, le nombre de personnes inscrites à France Travail qui ne sont ni en attente d'orientation ni en parcours social s'établit à 76 020 (catégories A, B, C, D, E). Au 3^e trimestre 2025, au sein des deux catégories créées en janvier 2025, 1 513 personnes sont inscrites en parcours social (catégorie F, donnée brute non corrigée des variations saisonnières et des jours ouvrables (non CVS-CJO)) et 5 462 personnes sont en attente d'une orientation par le service public de l'emploi (catégorie G, donnée brute (non CVS-CJO)).

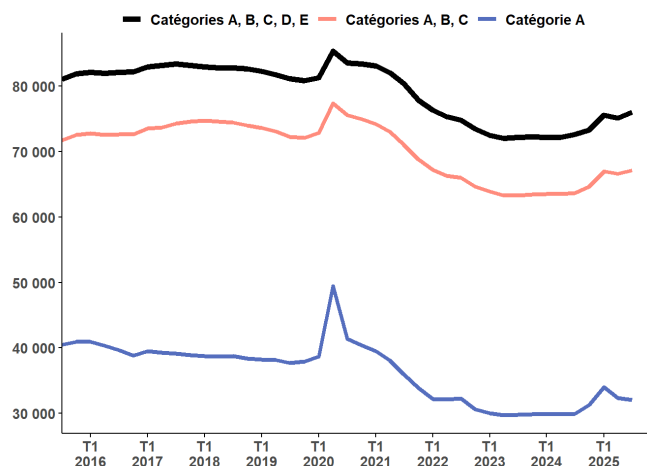
En moyenne au 3^e trimestre 2025, le nombre de demandeurs d'emploi inscrits à France Travail et tenus de rechercher un emploi (catégories A, B, C) s'établit à 67 140. Parmi eux, 32 070 sont sans emploi (catégorie A) et 35 070 exercent une activité réduite (catégories B, C).

Au 3^e trimestre 2025, le nombre de personnes inscrites à France Travail qui ne sont ni en attente d'orientation ni en parcours social (catégories A, B, C, D, E) croît de 1,2 % (+930) et augmente de 4,7 % sur un an. Le nombre de demandeurs d'emploi en catégories A, B, C augmente de 0,8 % (+550) sur le trimestre et augmente de 5,4 % sur un an. Le nombre de demandeurs d'emploi en catégorie A baisse de 0,8 % (-270) ce trimestre et augmente de 7,1 % sur un an.

En région Pays de la Loire, au 3^e trimestre 2025, le nombre moyen de personnes inscrites à France Travail qui ne sont ni en attente d'orientation ni en parcours social croît de 1,3 % (+4 190). Pour les catégories A, B, C il croît de 1,2 % (+3 370). En catégorie A, il croît de 0,9 % (+1 270) ce trimestre.

GRAPHIQUE 1 | Inscrits à France Travail en catégories ABCDE, ABC et A

Maine-et-Loire
Données corrigées des variations saisonnières et des jours ouvrables (CVS-CJO)



Source : France Travail-Dares, STMT, traitements Dares.

Avertissements

Dans le cadre de la mise en œuvre de la loi pour le plein emploi, les demandeurs et bénéficiaires du RSA, les jeunes en recherche d'emploi suivis par les missions locales et les personnes en situation de handicap suivies par Cap'Emploi sont systématiquement inscrits à France Travail à compter de janvier 2025. Pour tenir compte de ces évolutions, deux nouvelles catégories statistiques sont créées : la catégorie F à dominante « sociale » pour les personnes les plus éloignées de l'emploi, et la catégorie G pour les demandeurs et bénéficiaires du RSA en attente d'orientation. Des indicateurs complémentaires excluant les publics touchés par la réforme sont mis à disposition pour mieux appréhender les évolutions conjoncturelles du nombre d'inscrits à France Travail. Ces évolutions répondent aux recommandations du groupe de travail du [Conseil national de l'information statistique \(Cnis\)](#). Depuis **janvier 2025**, les évolutions sont affectées par des changements dans les règles d'actualisation et l'entrée en vigueur du décret relatif aux sanctions (voir p.3). En **juin 2025**, le décret relatif aux sanctions applicables aux inscrits à France Travail en cas de manquement à leurs obligations est entré en vigueur. Sans la mise en application de ce décret, le nombre moyen d'inscrits en catégories A et A, B, C aurait été moins élevé. Depuis **juillet 2025**, une modification du script d'inscription, sans lien avec la mise en œuvre de la loi pour le plein emploi, affecte la répartition des entrées sur les listes de France Travail par motif d'inscription. Bien que cette modification n'ait d'impact ni sur le nombre d'inscrits par catégorie ni sur le total des entrées, les évolutions des flux d'entrées par motif sont difficilement interprétables. *Pour plus d'informations consulter la publication régionale.*

Une [documentation méthodologique](#) est disponible sur le site de la Dares. Elle comprend un document présentant les principaux changements de procédure et incidents ayant affecté les statistiques sur les inscrits à France Travail.

Les données publiées concernent les personnes inscrites à France Travail. La notion d'inscrits à France Travail diffère de celle de chômeurs au sens du Bureau international du travail (cf encadré page 8 de la publication régionale).

Prochaine parution, le jeudi 29 janvier 2026 : Les inscrits à France Travail Pays de la Loire au 4^e trimestre 2025.

Inscrits à France Travail par catégorie

TABLEAU 1 | Inscrits à France Travail par catégorie

Maine-et-Loire, données CVS-CJO (catégories A, B, C, D, E), données brutes (catégories F, G)

	Effectif			Évolution (en %) sur	
	3e trimestre 2024	2e trimestre 2025	3e trimestre 2025	un trimestre *	un an **
Maine-et-Loire					
Inscrits tenus de rechercher un emploi, sans emploi (catégorie A)	29 950	32 340	32 070	-0,8	7,1
Inscrits tenus de rechercher un emploi, en activité réduite courte (catégorie B)	11 110	11 200	11 300	0,9	1,7
Inscrits tenus de rechercher un emploi, en activité réduite longue (catégorie C)	22 650	23 060	23 770	3,1	4,9
Ensemble des inscrits tenus de rechercher un emploi (catégories A, B, C)	63 700	66 590	67 140	0,8	5,4
Inscrits non tenus de rechercher un emploi, sans emploi (catégorie D)	4 040	3 820	4 310	12,8	6,7
Inscrits non tenus de rechercher un emploi, en emploi (catégorie E)	4 850	4 680	4 560	-2,6	-6,0
Inscrits ni en attente d'orientation, ni en parcours social (catégories A, B, C, D, E)	72 600	75 090	76 020	1,2	4,7
Inscrits en parcours social (catégorie F, données brutes)		1 003	1 513	50,8	
Inscrits en catégorie d'attente (catégorie G, données brutes)		5 649	5 462	-3,3	
Région Pays de la Loire					
Inscrits tenus de rechercher un emploi, sans emploi (catégorie A)	131 850	141 390	142 660	0,9	8,2
Inscrits tenus de rechercher un emploi, en activité réduite courte (catégorie B)	47 500	47 460	47 730	0,6	0,5
Inscrits tenus de rechercher un emploi, en activité réduite longue (catégorie C)	99 710	101 400	103 220	1,8	3,5
Ensemble des inscrits tenus de rechercher un emploi (catégories A, B, C)	279 060	290 240	293 610	1,2	5,2
Inscrits non tenus de rechercher un emploi, sans emploi (catégorie D)	18 300	18 100	19 400	7,2	6,0
Inscrits non tenus de rechercher un emploi, en emploi (catégorie E)	23 970	22 510	22 030	-2,1	-8,1
Inscrits ni en attente d'orientation, ni en parcours social (catégories A, B, C, D, E)	321 330	330 850	335 040	1,3	4,3
Inscrits en parcours social (catégorie F, données brutes)		5 161	8 268	60,2	
Inscrits en catégorie d'attente (catégorie G, données brutes)		34 479	32 805	-4,9	

* Evolution par rapport au trimestre précédent, en % ; ** Evolution par rapport au même trimestre de l'année précédente, en %.
En raison de la gestion des arrondis, les totaux peuvent très légèrement différer de la somme de leurs sous-totaux
Source : France Travail-Dares, STMT, traitements Dares.

Avertissement sur l'évolution des règles d'actualisation et des sanctions
Depuis janvier 2025, les effectifs d'inscrits à France Travail (FT) en catégories A, B et C, et les séries complémentaires hors RSA et hors jeunes en parcours (CEJ, Pacea, AIJ) sont affectés par deux changements ([Consulter le chiffrage national](#)) :

- **Les règles d'actualisation ont été modifiées** : Entre janvier 2025 et mars 2025, tant qu'elles n'ont pas signé leur contrat d'engagement, les personnes non indemnisables s'inscrivant à FT, n'avaient pas à s'actualiser. Elles étaient inscrites en catégorie A jusqu'à la signature de ce contrat. Au 1er trimestre 2025, cela a un impact à la hausse sur le nombre d'inscrits en catégorie A, à la baisse sur les inscrits en catégories B et C et à la baisse sur les sorties des catégories A, B, C. Mécaniquement, le nombre d'inscrits en catégories A, B, C augmente. Depuis avril 2025, l'actualisation automatique pour les inscrits non indemnisables n'ayant pas signé leur contrat d'engagement concerne uniquement les premières inscriptions à FT.
- **Le régime de sanctions évolue** avec l'entrée en vigueur en juin 2025 du décret relatif aux sanctions applicables aux inscrits à France Travail en cas de manquement à leurs obligations : ces sanctions prennent désormais la forme d'une suspension-remobilisation en amont d'une éventuelle radiation des listes de France Travail. Sur le champ des séries complémentaires (hors bénéficiaires du RSA, et jeunes en CEJ, AIJ, Pacea). (Voir chiffrage en page 6 de la publication régionale).

Demandeurs d'emploi en catégories A, B, C et A

TABLEAU 2 | Ensemble des catégories A, B, C et A par âge

Maine-et-Loire, données CVS-CJO

	Effectif			Évolution (en %) sur	
	3e trimestre 2024	2e trimestre 2025	3e trimestre 2025	un trimestre *	un an **
Ensemble de la catégorie ABC	63 700	66 590	67 140	0,8	5,4
Moins de 25 ans	9 510	10 740	11 130	3,6	17,0
Entre 25 et 49 ans	37 320	38 810	38 820	0,0	4,0
50 ans et plus	16 870	17 040	17 190	0,9	1,9
Ensemble de la catégorie A	29 950	32 340	32 070	-0,8	7,1
Moins de 25 ans	4 800	5 780	6 160	6,6	28,3
Entre 25 et 49 ans	17 000	18 260	17 800	-2,5	4,7
50 ans et plus	8 150	8 290	8 110	-2,2	-0,5

* Evolution par rapport au trimestre précédent, en % ; ** Evolution par rapport au même trimestre de l'année précédente, en %.
En raison de la gestion des arrondis, les totaux peuvent très légèrement différer de la somme de leurs sous-totaux
Source : France Travail-Dares, STMT, traitements Dares.

Ancienneté en catégories A, B, C

TABLEAU 3 | Ancienneté en catégories A, B, C des demandeurs d'emploi

Maine-et-Loire, données CVS-CJO

	Effectif			Évolution (en %) sur	
	3e trimestre 2024	2e trimestre 2025	3e trimestre 2025	un trimestre *	un an **
Maine-et-Loire					
Demandeurs d'emploi en catégories A,B,C	63 700	66 590	67 140	0,8	5,4
Moins de 1 an	34 530	36 480	36 320	-0,4	5,2
Moins de 3 mois	13 430	13 510	13 390	-0,9	-0,3
De 3 mois à moins de 6 mois	9 240	9 860	9 360	-5,1	1,3
De 6 mois à moins de 12 mois	11 860	13 100	13 570	3,6	14,4
Un an ou plus	29 170	30 110	30 820	2,4	5,7
De 1 an à moins de 2 ans	12 290	12 750	13 410	5,2	9,1
De 2 ans à moins de 3 ans	5 780	6 210	6 160	-0,8	6,6
3 ans ou plus	11 110	11 150	11 250	0,9	1,3
Part des demandeurs d'emploi inscrits depuis 1 an ou plus	45,8 %	45,2 %	45,9 %	0,7 pt	0,1 pt
Région Pays de la Loire					
Demandeurs d'emploi en catégories A,B,C	279 060	290 240	293 610	1,2	5,2
Un an ou plus	123 040	126 720	129 200	2,0	5,0
Part des demandeurs d'emploi inscrits depuis 1 an ou plus	44,1 %	43,7 %	44,0 %	0,3 pt	-0,1 pt

* Evolution par rapport au trimestre précédent, en % ; ** Evolution par rapport au même trimestre de l'année précédente, en %.
En raison de la gestion des arrondis, les totaux peuvent très légèrement différer de la somme de leurs sous-totaux
Source : France Travail-Dares, STMT, traitements Dares.

Entrées et sorties de catégories A, B, C

TABLEAU 4 | Entrées et sorties de catégories A, B, C

Maine-et-Loire, données CVS-CJO

	Effectif			Évolution (en %) sur	
	3e trimestre 2024	2e trimestre 2025	3e trimestre 2025	un trimestre *	un an **
Maine-et-Loire					
Entrées en catégories A,B,C	6 240	7 360	7 620	3,5	22,1
Sorties de catégories A,B,C	6 120	7 750	7 220	-6,8	18,0
Région Pays de la Loire					
Entrées en catégories A,B,C	28 040	32 860	34 460	4,9	22,9
Sorties de catégories A,B,C	27 300	34 800	32 080	-7,8	17,5

* Evolution par rapport au trimestre précédent, en % ; ** Evolution par rapport au même trimestre de l'année précédente, en %.
En raison de la gestion des arrondis, les totaux peuvent très légèrement différer de la somme de leurs sous-totaux
Source : France Travail-Dares, STMT, traitements Dares.