

DEMANDEURS D'EMPLOI INSCRITS À PÔLE EMPLOI DANS LES PAYS DE LA LOIRE AU DEUXIÈME TRIMESTRE 2021

Au deuxième trimestre 2021, dans les Pays de la Loire, le nombre de demandeurs d'emploi tenus de rechercher un emploi et sans activité (catégorie A) s'établit en moyenne sur le trimestre à 171 170. Ce nombre baisse de 2,1 % sur le trimestre (soit -3 650 personnes) et de 22,5 % sur un an.

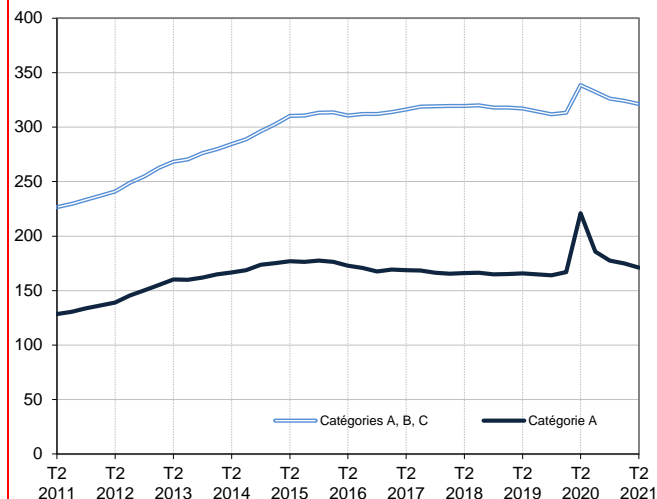
En France métropolitaine, ce nombre baisse de 1,4 % ce trimestre (-15,3 % sur un an).

Dans les Pays de la Loire, le nombre de demandeurs d'emploi tenus de rechercher un emploi, ayant ou non exercé une activité (catégories A, B, C) s'établit en moyenne à 321 360 au deuxième trimestre 2021. Ce nombre baisse de 0,9 % sur le trimestre (soit -2 800 personnes) et de 5,1 % sur un an.

En France métropolitaine, ce nombre baisse de 0,5 % ce trimestre (-2,1 % sur un an).

Demandeurs d'emploi en catégories A et A, B, C dans les Pays de la Loire

En milliers, données corrigées des variations saisonnières et des jours ouvrables (CVS-CJO)



Source : Pôle emploi-Dares, STMT, traitements Dares.

Demandeurs d'emploi par catégorie

Données CVS-CJO

	Effectif			Évolution (en %) sur	
	2e trim. 2020	1er trim. 2021	2e trim. 2021	un trimestre *	un an **
Pays de la Loire					
Inscrits tenus de rechercher un emploi, sans emploi (catégorie A)	220 920	174 820	171 170	-2,1	-22,5
Inscrits tenus de rechercher un emploi, en activité réduite courte (catégorie B)	43 250	44 650	46 150	+3,4	+6,7
Inscrits tenus de rechercher un emploi, en activité réduite longue (catégorie C)	74 490	104 690	104 040	-0,6	+39,7
Ensemble des inscrits tenus de rechercher un emploi (catégories A, B, C)	338 670	324 160	321 360	-0,9	-5,1
Inscrits non tenus de rechercher un emploi, sans emploi (catégorie D)	17 090	20 560	20 870	+1,5	+22,1
Inscrits non tenus de rechercher un emploi, en emploi (catégorie E)	21 190	21 580	22 250	+3,1	+5,0
Ensemble des inscrits (catégories A, B, C, D, E)	376 940	366 300	364 480	-0,5	-3,3
France métropolitaine (en milliers)					
Inscrits tenus de rechercher un emploi, sans emploi (catégorie A)	4 142,7	3 560,6	3 510,5	-1,4	-15,3
Inscrits tenus de rechercher un emploi, en activité réduite courte (catégorie B)	654,0	713,9	742,7	+4,0	+13,6
Inscrits tenus de rechercher un emploi, en activité réduite longue (catégorie C)	1 016,7	1 442,5	1 435,5	-0,5	+41,2
Ensemble des inscrits tenus de rechercher un emploi (catégories A, B, C)	5 813,3	5 716,9	5 688,7	-0,5	-2,1
Inscrits non tenus de rechercher un emploi, sans emploi (catégorie D)	290,2	345,2	362,3	+5,0	+24,8
Inscrits non tenus de rechercher un emploi, en emploi (catégorie E)	327,0	330,7	345,5	+4,5	+5,7
Ensemble des inscrits (catégories A, B, C, D, E)	6 430,5	6 392,8	6 396,5	+0,1	-0,5

* variation par rapport au trimestre précédent, en %.

** variation par rapport au même trimestre de l'année précédente, en %.

Source : Pôle emploi-Dares, STMT, traitements Dares.

La situation des demandeurs d'emploi vis-à-vis de l'activité réduite courte (inférieure ou égale à 78 heures sur un mois, catégorie B) ou longue (supérieure ou égale à 79 heures sur un mois, catégorie C), est déterminée à la fin de chaque mois. Dans cette publication les nombres de demandeurs d'emploi en catégories B, C sont obtenus en faisant la moyenne sur le trimestre.

Une [documentation](#) fournit des éléments d'aide à l'interprétation des séries sur les demandeurs d'emploi.

Les données publiées concernent les demandeurs d'emploi inscrits à Pôle emploi. La notion de demandeurs d'emploi est différente de celle de chômeurs au sens du Bureau international du travail (BIT). Au-delà des évolutions du marché du travail, différents facteurs peuvent davantage affecter les données relatives aux demandeurs d'emploi : modifications des règles d'indemnisation ou d'accompagnement des demandeurs d'emploi, changements de procédure, incidents. Un [document](#) présente les principaux changements de procédure et incidents ayant affecté les statistiques de demandeurs d'emploi depuis 2011.

L'ensemble des définitions et concepts figurent dans la [documentation méthodologique](#) en ligne.

DEMANDEURS D'EMPLOI PAR DÉPARTEMENT

Au deuxième trimestre 2021, dans les Pays de la Loire, les évolutions sur le trimestre du nombre de demandeurs d'emploi en catégorie A se situent entre -3,4 % en Loire-Atlantique et -0,6 % dans la Sarthe. Sur un an, elles se situent entre -26,1 % en Vendée et -20,1 % dans la Sarthe.

Les évolutions du nombre de demandeurs d'emploi en catégories A, B, C se situent entre -1,1 % dans la Sarthe et -0,3 % en Vendée pour les évolutions sur un trimestre. Sur un an, elles se situent entre -7,3 % en Vendée et -4,0 % dans la Sarthe.

Demandeurs d'emploi en catégorie A

Données CVS-CJO

	Effectif			Évolution (en %) sur	
	2e trim. 2020	1er trim. 2021	2e trim. 2021	un trimestre *	un an **
Pays de la Loire	220 920	174 820	171 170	-2,1	-22,5
Loire-Atlantique	85 100	69 030	66 660	-3,4	-21,7
Maine-et-Loire	49 320	39 100	38 370	-1,9	-22,2
Mayenne	14 030	10 610	10 490	-1,1	-25,2
Sarthe	34 890	28 030	27 870	-0,6	-20,1
Vendée	37 590	28 050	27 790	-0,9	-26,1
France métropolitaine (en milliers)	4 142,7	3 560,6	3 510,5	-1,4	-15,3

* variation par rapport au trimestre précédent, en %.

Source : Pôle emploi-Dares, STMT, traitements Dares.

** variation par rapport au même trimestre de l'année précédente, en %.

Demandeurs d'emploi en catégories A, B, C

Données CVS-CJO

	Effectif			Évolution (en %) sur	
	2e trim. 2020	1er trim. 2021	2e trim. 2021	un trimestre *	un an **
Pays de la Loire	338 670	324 160	321 360	-0,9	-5,1
Loire-Atlantique	128 640	124 240	123 030	-1,0	-4,4
Maine-et-Loire	77 240	73 790	73 050	-1,0	-5,4
Mayenne	21 910	20 900	20 790	-0,5	-5,1
Sarthe	51 900	50 390	49 830	-1,1	-4,0
Vendée	58 980	54 840	54 670	-0,3	-7,3
France métropolitaine (en milliers)	5 813,3	5 716,9	5 688,7	-0,5	-2,1

* variation par rapport au trimestre précédent, en %.

Source : Pôle emploi-Dares, STMT, traitements Dares.

** variation par rapport au même trimestre de l'année précédente, en %.

DEMANDEURS D'EMPLOI EN CATÉGORIE A, DANS LES PAYS DE LA LOIRE

Dans les Pays de la Loire, sur un trimestre, le nombre de demandeurs d'emploi en catégorie A diminue de 2,4 % pour les hommes (-23,6 % sur un an) et de 1,8 % pour les femmes (-21,4 % sur un an).

Sur un trimestre, le nombre de demandeurs d'emploi en catégorie A diminue dans les Pays de la Loire de 2,2 % pour les moins de 25 ans (-29,8 % sur un an), de 2,5 % pour ceux âgés de 25 à 49 ans (-23,8 % sur un an) et de 1,0 % pour ceux âgés de 50 ans ou plus (-13,5 % sur un an).

Demandeurs d'emploi en catégorie A par sexe et âge

Données CVS-CJO

	Effectif			Évolution (en %) sur	
	2e trim. 2020	1er trim. 2021	2e trim. 2021	un trimestre *	un an **
Hommes	112 930	88 350	86 270	-2,4	-23,6
Femmes	108 000	86 470	84 900	-1,8	-21,4
Moins de 25 ans	40 010	28 730	28 090	-2,2	-29,8
Hommes	21 210	15 140	14 760	-2,5	-30,4
Femmes	18 800	13 600	13 320	-2,1	-29,1
Entre 25 et 49 ans	130 150	101 730	99 170	-2,5	-23,8
Hommes	66 440	51 240	49 800	-2,8	-25,0
Femmes	63 700	50 490	49 360	-2,2	-22,5
50 ans ou plus	50 770	44 360	43 920	-1,0	-13,5
Hommes	25 270	21 980	21 700	-1,3	-14,1
Femmes	25 490	22 380	22 210	-0,8	-12,9
Pays de la Loire	220 920	174 820	171 170	-2,1	-22,5

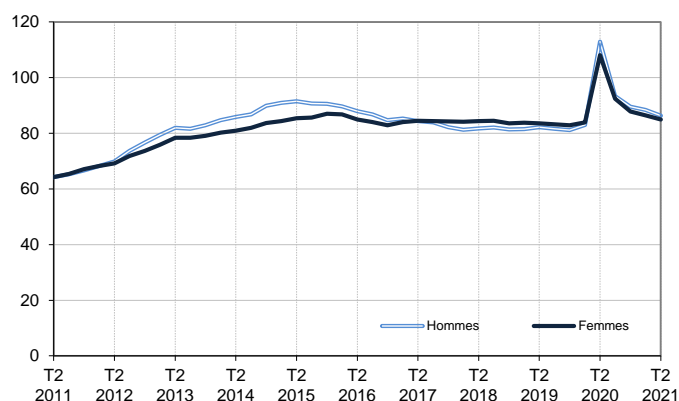
* variation par rapport au trimestre précédent, en %.

Source : Pôle emploi-Dares, STMT, traitements Dares.

** variation par rapport au même trimestre de l'année précédente, en %.

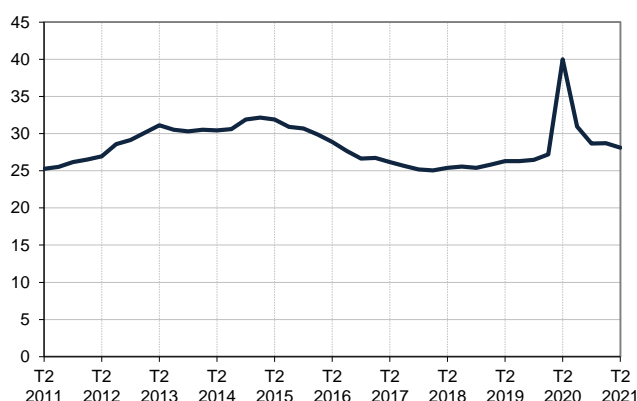
Catégorie A, par sexe

En milliers, données CVS-CJO



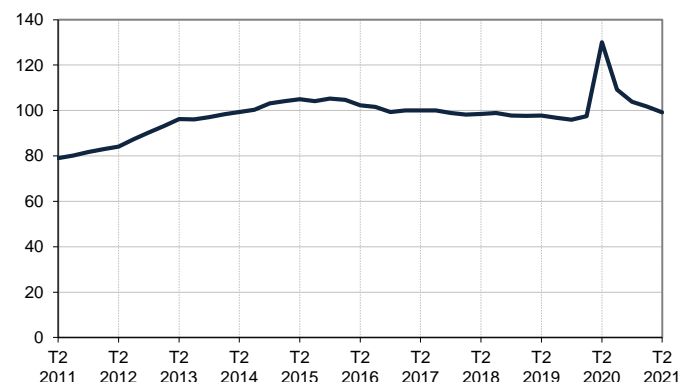
Catégorie A, moins de 25 ans

En milliers, données CVS-CJO



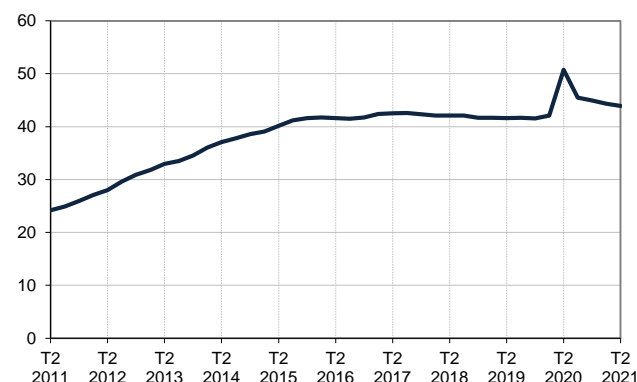
Catégorie A, entre 25 et 49 ans

En milliers, données CVS-CJO



Catégorie A, 50 ans ou plus

En milliers, données CVS-CJO



Champ : Pays de la Loire.

Source : Pôle emploi-Dares, STMT, traitements Dares.

DEMANDEURS D'EMPLOI EN CATÉGORIES A, B, C, DANS LES PAYS DE LA LOIRE

Dans les Pays de la Loire, sur un trimestre, le nombre de demandeurs d'emploi en catégories A, B, C diminue de 1,1 % pour les hommes (-5,9 % sur un an) et de 0,7 % pour les femmes (-4,4 % sur un an).

Sur un trimestre, le nombre de demandeurs d'emploi en catégories A, B, C diminue dans les Pays de la Loire de 2,3 % pour les moins de 25 ans (-12,4 % sur un an), de 1,1 % pour ceux âgés de 25 à 49 ans (-5,2 % sur un an) et progresse de 0,5 % pour ceux âgés de 50 ans ou plus (+0,2 % sur un an).

Demandeurs d'emploi en catégories A, B, C par sexe et âge

Données CVS-CJO

	Effectif			Évolution (en %) sur	
	2e trim. 2020	1er trim. 2021	2e trim. 2021	un trimestre *	un an **
Hommes	157 120	149 420	147 850	-1,1	-5,9
Femmes	181 550	174 740	173 520	-0,7	-4,4
Moins de 25 ans	55 700	49 920	48 790	-2,3	-12,4
Hommes	27 930	24 750	24 190	-2,3	-13,4
Femmes	27 770	25 170	24 600	-2,3	-11,4
Entre 25 et 49 ans	203 540	195 020	192 960	-1,1	-5,2
Hommes	95 170	90 560	89 590	-1,1	-5,9
Femmes	108 370	104 460	103 370	-1,0	-4,6
50 ans ou plus	79 430	79 220	79 610	+0,5	+0,2
Hommes	34 020	34 110	34 060	-0,1	+0,1
Femmes	45 410	45 110	45 540	+1,0	+0,3
Pays de la Loire	338 670	324 160	321 360	-0,9	-5,1

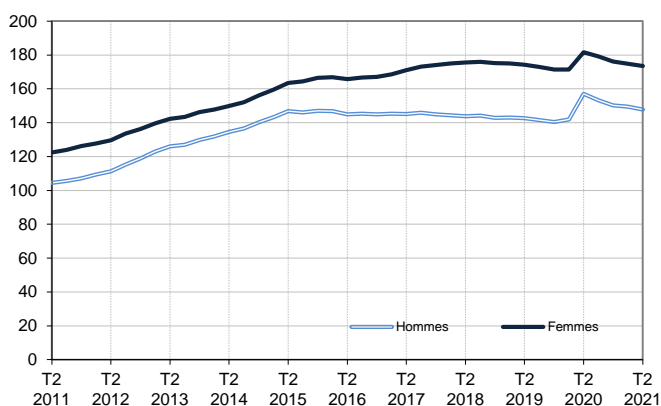
* variation par rapport au trimestre précédent, en %.

Source : Pôle emploi-Dares, STMT, traitements Dares.

** variation par rapport au même trimestre de l'année précédente, en %.

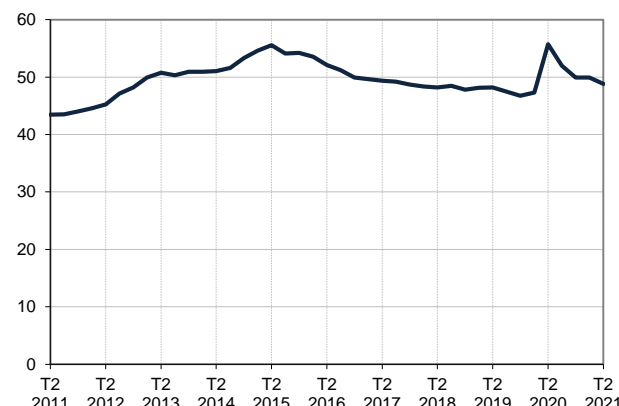
Catégories A, B, C, par sexe

En milliers, données CVS-CJO



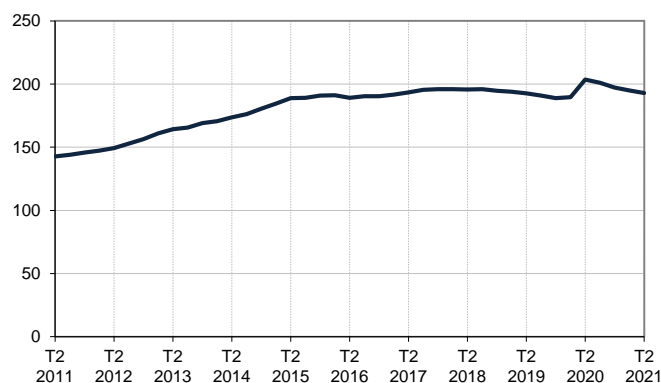
Catégories A, B, C, moins de 25 ans

En milliers, données CVS-CJO



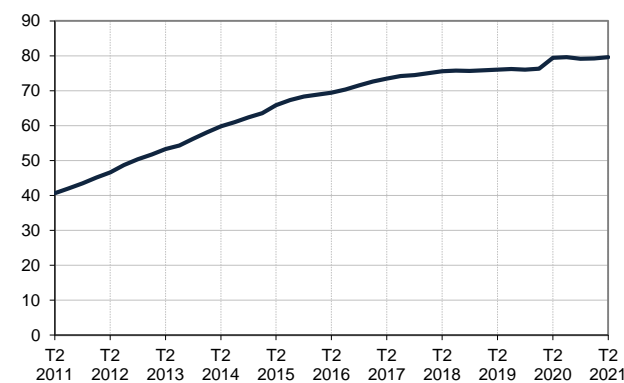
Catégories A, B, C, entre 25 et 49 ans

En milliers, données CVS-CJO



Catégories A, B, C, 50 ans ou plus

En milliers, données CVS-CJO



Champ : Pays de la Loire.

Source : Pôle emploi-Dares, STMT, traitements Dares.

ANCIENNETÉ D'INSCRIPTION EN CATÉGORIES A, B, C DES DEMANDEURS D'EMPLOI, DANS LES PAYS DE LA LOIRE

Dans les Pays de la Loire, sur un trimestre, le nombre de demandeurs d'emploi inscrits en catégories A, B, C depuis un an ou plus diminue de 1,1 % (+5,6 % sur un an) et celui des inscrits depuis moins d'un an diminue de 0,6 % (−14,2 % sur un an).

L'ancienneté en catégories A, B, C est mesurée par le nombre de jours où le demandeur d'emploi a été inscrit, de façon continue, en catégories A, B, C. Une sortie d'un jour de ces catégories réinitialise l'ancienneté. D'autres indicateurs, tel que le nombre de personnes inscrites en catégorie A un certain nombre de mois sur une période donnée, peuvent éclairer d'autres dimensions de l'ancienneté ou de la récurrence sur les listes de Pôle emploi dans ces catégories.

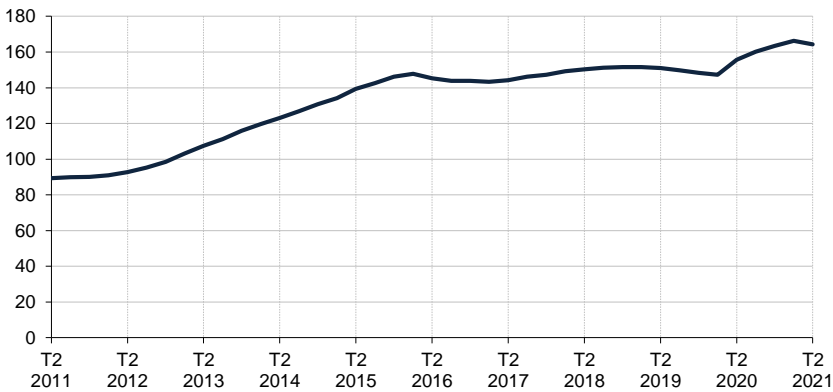
	Effectif			Évolution (en % et point) sur	
	2e trim. 2020	1er trim. 2021	2e trim. 2021	un trimestre *	un an **
Pays de la Loire					
Inscrits depuis moins de 1 an	182 990	157 900	157 020	-0,6	-14,2
Inscrits depuis 1 an ou plus	155 670	166 260	164 350	-1,1	+5,6
Demandeurs d'emploi en catégories A, B, C	338 670	324 160	321 360	-0,9	-5,1
Part des demandeurs d'emploi inscrits depuis 1 an ou plus	46,0%	51,3%	51,1%	-0,2 pt	+5,1 pt
France métropolitaine					
Demandeurs d'emploi inscrits depuis 1 an ou plus (en milliers)	2 685,1	2 886,3	2 861,2	-0,9	6,6
Part des demandeurs d'emploi inscrits depuis 1 an ou plus	46,2%	50,5%	50,3%	-0,2 pt	+4,1 pt

* variation par rapport au trimestre précédent, en %.
 Source : Pôle emploi-Dares, STMT, traitements Dares.

** variation par rapport au même trimestre de l'année précédente, en %.

Demandeurs d'emploi inscrits depuis un an ou plus en catégories A, B, C

En milliers, données CVS-CJO



Champ : Pays de la Loire.

 Source : Pôle emploi-Dares, STMT, traitements Dares.

ENTRÉES ET SORTIES DE CATÉGORIES A, B, C, DANS LES PAYS DE LA LOIRE

Dans les Pays de la Loire, le nombre moyen d'entrées en catégories A, B, C au deuxième trimestre 2021 diminue de 1,2 % par rapport au trimestre précédent (+6,0 % sur un an).

Au deuxième trimestre 2021, les entrées pour fin de contrat (-9,8 %), licenciement économique (-8,1 %), première entrée sur le marché du travail (-9,3 %), réinscription rapide (-3,4 %), autres motifs (-8,8 %) et motif indéterminé (-5,4 %) sont en baisse. Les entrées pour autre licenciement sont stables. Les entrées pour fin de mission d'intérim (+5,9 %), démission (+12,5 %), rupture conventionnelle (+3,6 %) et retour d'inactivité (+12,5 %) sont en hausse.

Dans les Pays de la Loire, le nombre moyen de sorties de catégories A, B, C au deuxième trimestre 2021 augmente de 3,7 % par rapport au trimestre précédent (+41,4 % sur un an).

Au deuxième trimestre 2021, les sorties pour arrêt de recherche (-2,6 %) et autres cas (-8,9 %) sont en baisse. Les sorties pour reprise d'emploi déclarée (+6,4 %), entrée en stage ou en formation (+10,6 %), cessation d'inscription pour défaut d'actualisation (+3,3 %) et radiation administrative (+8,9 %) sont en hausse.

Suite à la refonte des motifs d'inscription à Pôle emploi (voir [note](#)), les données sur les entrées en catégories A,B,C par motif sont révisées et ne sont pas comparables avec celles publiées avant avril 2018.

Entrées en catégories A, B, C par motif

Données CVS-CJO

	Nombre moyen d'entrées 2e trim. 2021	Répartition des motifs (en %)	Évolution trimestrielle * (en %)	Évolution annuelle ** (en %)
Pays de la Loire				
Fin de contrat	5 170	18,5	-9,8	-24,1
Fin de mission d'intérim	1 960	7,0	+5,9	-26,3
Démission	1 350	4,8	+12,5	-8,2
Rupture conventionnelle	2 000	7,2	+3,6	+34,2
Licenciement économique	340	1,2	-8,1	-29,2
Autre licenciement	1 770	6,3	0,0	+17,2
Première entrée sur le marché du travail ⁽¹⁾	1 860	6,7	-9,3	+18,5
Retour d'inactivité ⁽²⁾	4 940	17,7	+12,5	+38,8
Réinscription rapide ⁽³⁾	4 570	16,4	-3,4	+62,1
Autres motifs ⁽⁴⁾	1 660	5,9	-8,8	+1,2
Motif indéterminé	2 290	8,2	-5,4	-2,1
Entrées en catégories A, B, C	27 920	100,0	-1,2	+6,0
France métropolitaine (en milliers)	494,6		-2,3	+10,1

* variation par rapport au trimestre précédent, en %.

** variation par rapport au même trimestre de l'année précédente, en %.

(1) Inscription à Pôle emploi d'une personne qui se présente pour la première fois sur le marché du travail, notamment lorsqu'elle vient d'achever ses études ou lorsqu'elle était auparavant inactive.

(2) Recherche d'un emploi après une période d'inactivité, fin de maladie ou de maternité, fin de formation.

(3) Réinscription après une sortie de courte durée (suite à un défaut d'actualisation, une radiation administrative, une période d'inactivité...).

(4) Fin d'activité non salariée, retour en France, recherche d'un autre emploi.

Sorties de catégories A, B, C par motif

Données CVS-CJO

	Nombre moyen de sorties 2e trim. 2021	Répartition des motifs (en %)	Évolution trimestrielle * (en %)	Évolution annuelle ** (en %)
Pays de la Loire				
Reprise d'emploi déclarée ⁽¹⁾	7 350	25,0	+6,4	+45,3
Entrée en stage ou en formation	3 640	12,4	+10,6	+64,7
Arrêt de recherche (maternité, maladie, retraite, ...)	3 000	10,2	-2,6	+25,0
<i>Dont maladie</i>	1 650	5,6	-7,3	+26,0
Cessation d'inscription pour défaut d'actualisation	11 290	38,4	+3,3	+16,2
Radiation administrative	2 070	7,0	+8,9	+1193,8
Autres cas ⁽²⁾	2 040	6,9	-8,9	+65,9
Sorties de catégories A, B, C	29 390	100,0	+3,7	+41,4
France métropolitaine (en milliers)	510,0		+2,1	+45,2

* variation par rapport au trimestre précédent, en %.

** variation par rapport au même trimestre de l'année précédente, en %.

(1) Uniquement celles connues de Pôle emploi.

(2) Déménagement, titre de séjour non valide, absence du lieu de résidence supérieure à 35 jours, etc.

Source : Pôle emploi-Dares, STMT, traitements Dares.

SOURCE, DÉFINITIONS ET MÉTHODE

Source : la Statistique du marché du travail (STMT)

La Statistique du marché du travail (STMT) est une source statistique exhaustive issue des fichiers de gestion de Pôle emploi. Elle porte sur tous les demandeurs d'emploi inscrits, entrés ou sortis des listes un mois donné.

La correction des variations saisonnières et des effets des jours ouvrables (CVS-CJO) permet de rendre les évolutions pertinentes pour l'analyse conjoncturelle. Les coefficients de correction des variations saisonnières et des jours ouvrables sont estimés une fois par an pour la 1ère publication de l'année. Lorsque ces coefficients sont réestimés, les séries CVS-CJO sont révisées sur tout leur historique. La prochaine campagne d'actualisation des coefficients aura lieu en avril 2019.

Depuis 2018, la publication commune Dares-Pôle Emploi est trimestrielle et présente la moyenne sur le trimestre passé du nombre de demandeurs d'emploi inscrits, ainsi que les flux d'entrées et de sorties. Cette refonte de la publication vise à mettre l'accent sur les évolutions tendancielle de ces statistiques plutôt que sur leurs variations au mois le mois, qui sont très volatiles et parfois difficiles à interpréter.

Dans toute la publication, les résultats présentés sont des moyennes trimestrielles. La moyenne trimestrielle correspond à la somme des effectifs ou des flux pour les trois mois du trimestre considéré, divisée par trois.

Une [documentation méthodologique](#) présente plus en détail la STMT.

Le Fichier historique statistique (FHS) est une autre source statistique sur les demandeurs d'emploi issue des fichiers de gestion de Pôle emploi. Elle comporte tous les épisodes d'inscription sur une période de 10 ans. Les statistiques produites à partir de la STMT et du FHS peuvent différer en raison de différences dans la constitution des deux sources. En particulier la façon dont sont traités les événements enregistrés avec retard et les sorties de courte durée sont traités dans les deux sources est à l'origine d'écarts. Des [séries brutes sur les demandeurs d'emploi issues FHS](#), au niveau national, sont publiées chaque année.

Demandeurs d'emploi : définition et différence avec les chômeurs au sens du BIT

Les demandeurs d'emploi sont des personnes qui sont inscrites à Pôle emploi. Conformément aux recommandations du rapport du Cnis sur la définition d'indicateurs en matière d'emploi, de chômage, de sous-emploi et de précarité de l'emploi (septembre 2008), la Dares et Pôle emploi présentent depuis 2009, à des fins d'analyse statistique les données sur les demandeurs d'emploi inscrits à Pôle emploi selon les catégories suivantes :

- catégorie A : demandeurs d'emploi tenus de rechercher un emploi, sans emploi ;
- catégorie B : demandeurs d'emploi tenus de rechercher un emploi, ayant exercé une activité réduite courte (de 78 heures ou moins sur un mois) ;
- catégorie C : demandeurs d'emploi tenus de rechercher un emploi, ayant exercé une activité réduite longue (de plus de 78 heures sur un mois) ;
- catégorie D : demandeurs d'emploi non tenus de rechercher un emploi (en raison d'une formation, d'une maladie...) y compris les demandeurs d'emploi en contrat de sécurisation professionnelle (CSP), sans emploi ;
- catégorie E : demandeurs d'emploi non tenus de rechercher un emploi, en emploi (par exemple, bénéficiaires de contrats aidés, créateurs d'entreprise).

Est chômeur au sens du BIT toute personne de 15 ans ou plus qui (i) n'a pas travaillé au moins une heure pendant une semaine de référence, (ii) est disponible pour prendre un emploi dans les 15 jours et (iii) a recherché activement un emploi dans le mois précédent ou en a trouvé un qui commence dans les trois mois. Le chômage au sens du BIT est mesuré par l'enquête Emploi de l'Insee.

L'inscription à Pôle emploi en catégorie A et le chômage au sens du BIT sont deux réalités proches, mais qui ne se recouvrent pas (voir [documentation](#)).

Interprétation des séries CVS-CJO sur les demandeurs d'emploi

Les données STMT étant exhaustives, il n'existe pas, comme pour des données d'enquête, d'incertitude liée à l'échantillonnage. Les variations des séries CVS issues de la STMT peuvent résulter soit de la tendance de moyen terme, principalement liée aux évolutions du marché du travail et à la conjoncture économique, soit de chocs ponctuels, dont les sources peuvent être variées (variations dans la gestion des listes de demandeurs d'emploi par Pôle emploi ou dans les comportements d'inscription, chocs ponctuels du marché du travail, imprécisions dans l'estimation des corrections des variations saisonnières, ...). Parmi ces chocs ponctuels figurent aussi des incidents et changements de procédure dont certains ont pu avoir un impact significatif sur les séries de demandeurs d'emploi. Un [document](#) présente les principaux événements et leurs impacts.

Une [documentation](#) fournit des éléments d'aide à l'interprétation des séries sur les demandeurs d'emploi.

Pour en savoir plus

[\[1\] Dares, Pôle emploi, publications sur les demandeurs d'emploi inscrits à Pôle emploi en France métropolitaine](#)

[\[2\] Dares, les séries régionales, départementales et par zone d'emploi.](#)