

## DEMANDEURS D'EMPLOI INSCRITS À PÔLE EMPLOI DANS LES PAYS DE LA LOIRE AU PREMIER TRIMESTRE 2021

Au premier trimestre 2021, dans les Pays de la Loire, le nombre de demandeurs d'emploi tenus de rechercher un emploi et sans activité (catégorie A) s'établit en moyenne sur le trimestre à 174 820. Ce nombre baisse de 1,5 % sur le trimestre (soit -2 610 personnes) et progresse de 4,8 % sur un an.

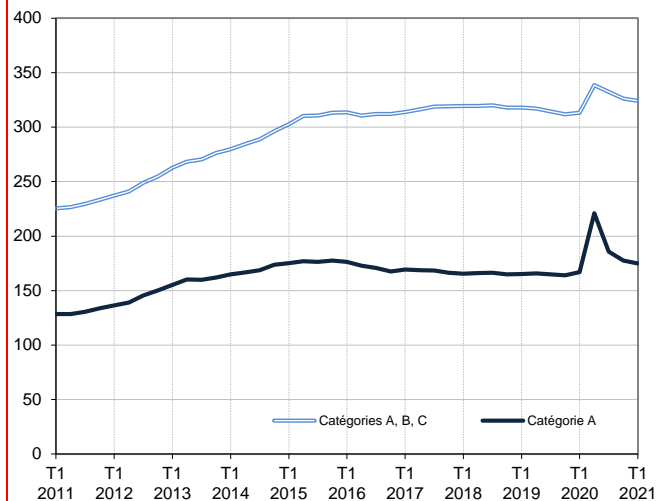
En France métropolitaine, ce nombre baisse de 0,3 % ce trimestre (+6,8 % sur un an).

Dans les Pays de la Loire, le nombre de demandeurs d'emploi tenus de rechercher un emploi, ayant ou non exercé une activité (catégories A, B, C) s'établit en moyenne à 324 160 au premier trimestre 2021. Ce nombre baisse de 0,7 % sur le trimestre (soit -2 140 personnes) et progresse de 3,5 % sur un an.

En France métropolitaine, ce nombre augmente de 0,1 % ce trimestre (+4,9 % sur un an).

### Demandeurs d'emploi en catégories A et A, B, C dans les Pays de la Loire

En milliers, données corrigées des variations saisonnières et des jours ouvrables (CVS-CJO)



Source : Pôle emploi-Dares, STMT, traitements Dares.

### Demandeurs d'emploi par catégorie

Données CVS-CJO

	Effectif			Évolution (en %) sur	
	1er trim. 2020	4e trim. 2020	1er trim. 2021	un trimestre *	un an **
<b>Pays de la Loire</b>					
Inscrits tenus de rechercher un emploi, sans emploi (catégorie A)	166 890	177 430	<b>174 820</b>	-1,5	+4,8
Inscrits tenus de rechercher un emploi, en activité réduite courte (catégorie B)	48 990	45 130	<b>44 650</b>	-1,1	-8,9
Inscrits tenus de rechercher un emploi, en activité réduite longue (catégorie C)	97 470	103 730	<b>104 690</b>	+0,9	+7,4
Ensemble des inscrits tenus de rechercher un emploi (catégories A, B, C)	313 340	326 300	<b>324 160</b>	-0,7	+3,5
Inscrits non tenus de rechercher un emploi, sans emploi (catégorie D)	18 000	18 910	<b>20 560</b>	+8,7	+14,2
Inscrits non tenus de rechercher un emploi, en emploi (catégorie E)	22 360	20 890	<b>21 580</b>	+3,3	-3,5
Ensemble des inscrits (catégories A, B, C, D, E)	353 700	366 090	<b>366 300</b>	+0,1	+3,6
<b>France métropolitaine (en milliers)</b>					
Inscrits tenus de rechercher un emploi, sans emploi (catégorie A)	3 334,2	3 572,8	<b>3 560,6</b>	-0,3	+6,8
Inscrits tenus de rechercher un emploi, en activité réduite courte (catégorie B)	773,6	710,8	<b>713,9</b>	+0,4	-7,7
Inscrits tenus de rechercher un emploi, en activité réduite longue (catégorie C)	1 340,5	1 428,6	<b>1 442,5</b>	+1,0	+7,6
Ensemble des inscrits tenus de rechercher un emploi (catégories A, B, C)	5 448,2	5 712,2	<b>5 716,9</b>	+0,1	+4,9
Inscrits non tenus de rechercher un emploi, sans emploi (catégorie D)	295,9	327,2	<b>345,2</b>	+5,5	+16,7
Inscrits non tenus de rechercher un emploi, en emploi (catégorie E)	350,4	321,6	<b>330,7</b>	+2,8	-5,6
Ensemble des inscrits (catégories A, B, C, D, E)	6 094,5	6 361,0	<b>6 392,8</b>	+0,5	+4,9

\* variation par rapport au trimestre précédent, en %.

\*\* variation par rapport au même trimestre de l'année précédente, en %.

Source : Pôle emploi-Dares, STMT, traitements Dares.

La situation des demandeurs d'emploi vis-à-vis de l'activité réduite courte (inférieure ou égale à 78 heures sur un mois, catégorie B) ou longue (supérieure ou égale à 79 heures sur un mois, catégorie C), est déterminée à la fin de chaque mois. Dans cette publication les nombres de demandeurs d'emploi en catégories B, C sont obtenus en faisant la moyenne sur le trimestre.

Une [documentation](#) fournit des éléments d'aide à l'interprétation des séries sur les demandeurs d'emploi.

Les données publiées concernent les demandeurs d'emploi inscrits à Pôle emploi. La notion de demandeurs d'emploi est différente de celle de chômeurs au sens du Bureau international du travail (BIT). Au-delà des évolutions du marché du travail, différents facteurs peuvent davantage affecter les données relatives aux demandeurs d'emploi : modifications des règles d'indemnisation ou d'accompagnement des demandeurs d'emploi, changements de procédure, incidents. Un [document](#) présente les principaux changements de procédure et incidents ayant affecté les statistiques de demandeurs d'emploi depuis 2011.

L'ensemble des définitions et concepts figurent dans la [documentation méthodologique](#) en ligne.

## DEMANDEURS D'EMPLOI PAR DÉPARTEMENT

Au premier trimestre 2021, dans les Pays de la Loire, les évolutions sur le trimestre du nombre de demandeurs d'emploi en catégorie A se situent entre -2,6 % en Maine-et-Loire et -0,3 % en Loire-Atlantique. Sur un an, elles se situent entre +1,4 % en Mayenne et +8,5 % en Loire-Atlantique.

Les évolutions du nombre de demandeurs d'emploi en catégories A, B, C se situent entre -1,4 % en Maine-et-Loire et -0,2 % en Loire-Atlantique et en Mayenne pour les évolutions sur un trimestre. Sur un an, elles se situent entre +1,8 % en Maine-et-Loire et +5,0 % en Loire-Atlantique.

### Demandeurs d'emploi en catégorie A

Données CVS-CJO

	Effectif			Évolution (en %) sur	
	1er trim. 2020	4e trim. 2020	1er trim. 2021	un trimestre *	un an **
<b>Pays de la Loire</b>	<b>166 890</b>	<b>177 430</b>	<b>174 820</b>	<b>-1,5</b>	<b>+4,8</b>
Loire-Atlantique	63 640	69 240	<b>69 030</b>	-0,3	+8,5
Maine-et-Loire	38 350	40 150	<b>39 100</b>	-2,6	+2,0
Mayenne	10 460	10 850	<b>10 610</b>	-2,2	+1,4
Sarthe	27 330	28 550	<b>28 030</b>	-1,8	+2,6
Vendée	27 110	28 650	<b>28 050</b>	-2,1	+3,5
<b>France métropolitaine (en milliers)</b>	<b>3 334,2</b>	<b>3 572,8</b>	<b>3 560,6</b>	<b>-0,3</b>	<b>6,8</b>

\* variation par rapport au trimestre précédent, en %.

Source : Pôle emploi-Dares, STMT, traitements Dares.

\*\* variation par rapport au même trimestre de l'année précédente, en %.

### Demandeurs d'emploi en catégories A, B, C

Données CVS-CJO

	Effectif			Évolution (en %) sur	
	1er trim. 2020	4e trim. 2020	1er trim. 2021	un trimestre *	un an **
<b>Pays de la Loire</b>	<b>313 340</b>	<b>326 300</b>	<b>324 160</b>	<b>-0,7</b>	<b>+3,5</b>
Loire-Atlantique	118 380	124 440	<b>124 240</b>	-0,2	+5,0
Maine-et-Loire	72 510	74 800	<b>73 790</b>	-1,4	+1,8
Mayenne	20 190	20 950	<b>20 900</b>	-0,2	+3,5
Sarthe	49 260	50 760	<b>50 390</b>	-0,7	+2,3
Vendée	53 010	55 340	<b>54 840</b>	-0,9	+3,5
<b>France métropolitaine (en milliers)</b>	<b>5 448,2</b>	<b>5 712,2</b>	<b>5 716,9</b>	<b>0,1</b>	<b>4,9</b>

\* variation par rapport au trimestre précédent, en %.

Source : Pôle emploi-Dares, STMT, traitements Dares.

\*\* variation par rapport au même trimestre de l'année précédente, en %.

## DEMANDEURS D'EMPLOI EN CATÉGORIE A, DANS LES PAYS DE LA LOIRE

Dans les Pays de la Loire, sur un trimestre, le nombre de demandeurs d'emploi en catégorie A diminue de 1,4 % pour les hommes (+6,5 % sur un an) et de 1,6 % pour les femmes (+3,0 % sur un an).

Sur un trimestre, le nombre de demandeurs d'emploi en catégorie A augmente dans les Pays de la Loire de 0,2 % pour les moins de 25 ans (+5,6 % sur un an), recule de 2,0 % pour ceux âgés de 25 à 49 ans (+4,3 % sur un an) et de 1,3 % pour ceux âgés de 50 ans ou plus (+5,3 % sur un an).

### Demandeurs d'emploi en catégorie A par sexe et âge

Données CVS-CJO

	Effectif			Évolution (en %) sur	
	1er trim. 2020	4e trim. 2020	1er trim. 2021	un trimestre *	un an **
Hommes	82 950	89 570	<b>88 350</b>	-1,4	+6,5
Femmes	83 940	87 860	<b>86 470</b>	-1,6	+3,0
<b>Moins de 25 ans</b>	<b>27 210</b>	<b>28 660</b>	<b>28 730</b>	<b>+0,2</b>	<b>+5,6</b>
Hommes	14 090	15 150	<b>15 140</b>	-0,1	+7,5
Femmes	13 120	13 510	<b>13 600</b>	+0,7	+3,7
<b>Entre 25 et 49 ans</b>	<b>97 570</b>	<b>103 850</b>	<b>101 730</b>	<b>-2,0</b>	<b>+4,3</b>
Hommes	48 160	52 230	<b>51 240</b>	-1,9	+6,4
Femmes	49 410	51 620	<b>50 490</b>	-2,2	+2,2
<b>50 ans ou plus</b>	<b>42 110</b>	<b>44 930</b>	<b>44 360</b>	<b>-1,3</b>	<b>+5,3</b>
Hommes	20 700	22 200	<b>21 980</b>	-1,0	+6,2
Femmes	21 410	22 730	<b>22 380</b>	-1,5	+4,5
<b>Pays de la Loire</b>	<b>166 890</b>	<b>177 430</b>	<b>174 820</b>	<b>-1,5</b>	<b>+4,8</b>

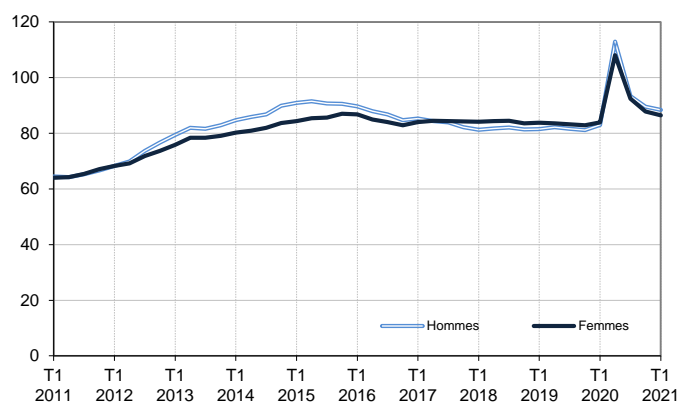
\* variation par rapport au trimestre précédent, en %.

Source : Pôle emploi-Dares, STMT, traitements Dares.

\*\* variation par rapport au même trimestre de l'année précédente, en %.

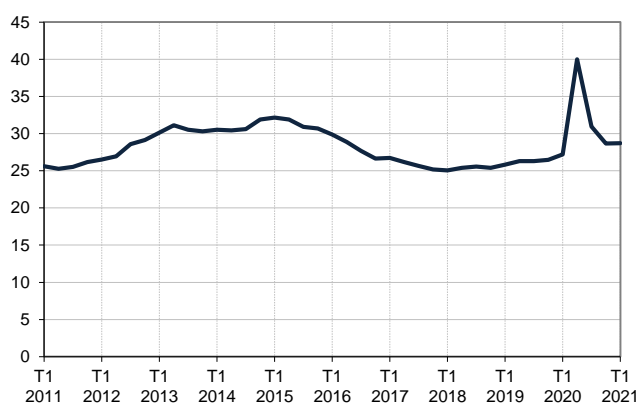
#### Catégorie A, par sexe

En milliers, données CVS-CJO



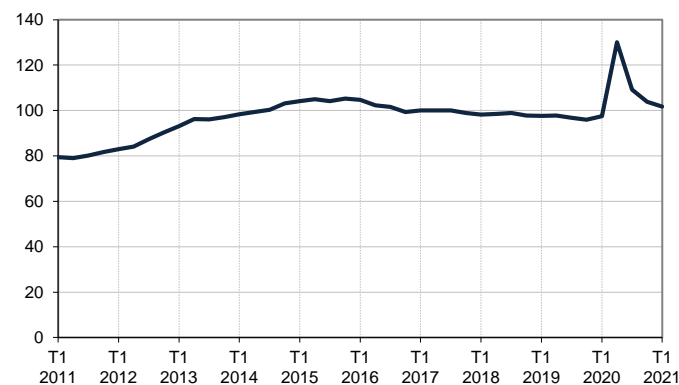
#### Catégorie A, moins de 25 ans

En milliers, données CVS-CJO



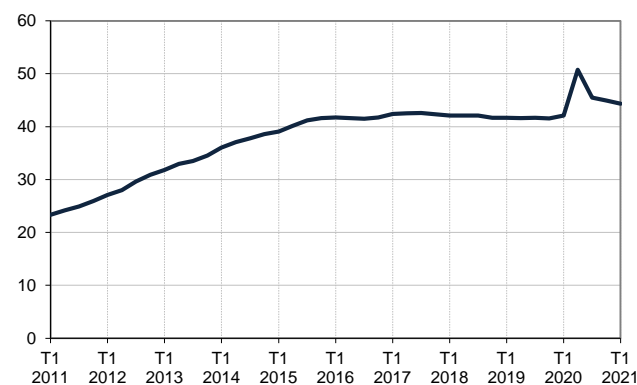
#### Catégorie A, entre 25 et 49 ans

En milliers, données CVS-CJO



#### Catégorie A, 50 ans ou plus

En milliers, données CVS-CJO



Champ : Pays de la Loire.

Source : Pôle emploi-Dares, STMT, traitements Dares.

## DEMANDEURS D'EMPLOI EN CATÉGORIES A, B, C, DANS LES PAYS DE LA LOIRE

Dans les Pays de la Loire, sur un trimestre, le nombre de demandeurs d'emploi en catégories A, B, C diminue de 0,5 % pour les hommes (+5,3 % sur un an) et de 0,8 % pour les femmes (+2,0 % sur un an).

Sur un trimestre, le nombre de demandeurs d'emploi en catégories A, B, C est stable dans les Pays de la Loire pour les moins de 25 ans (+5,5 % sur un an), recule de 1,1 % pour ceux âgés de 25 à 49 ans (+2,8 % sur un an) et reste stable pour ceux âgés de 50 ans ou plus (+3,8 % sur un an).

### Demandeurs d'emploi en catégories A, B, C par sexe et âge

Données CVS-CJO

	Effectif			Évolution (en %) sur	
	1er trim. 2020	4e trim. 2020	1er trim. 2021	un trimestre *	un an **
Hommes	141 960	150 180	149 420	-0,5	+5,3
Femmes	171 390	176 120	174 740	-0,8	+2,0
<b>Moins de 25 ans</b>	<b>47 300</b>	<b>49 910</b>	<b>49 920</b>	<b>0,0</b>	<b>+5,5</b>
Hommes	22 770	24 650	24 750	+0,4	+8,7
Femmes	24 520	25 260	25 170	-0,4	+2,7
<b>Entre 25 et 49 ans</b>	<b>189 700</b>	<b>197 190</b>	<b>195 020</b>	<b>-1,1</b>	<b>+2,8</b>
Hommes	86 690	91 580	90 560	-1,1	+4,5
Femmes	103 010	105 610	104 460	-1,1	+1,4
<b>50 ans ou plus</b>	<b>76 350</b>	<b>79 200</b>	<b>79 220</b>	<b>0,0</b>	<b>+3,8</b>
Hommes	32 490	33 950	34 110	+0,5	+5,0
Femmes	43 850	45 250	45 110	-0,3	+2,9
<b>Pays de la Loire</b>	<b>313 340</b>	<b>326 300</b>	<b>324 160</b>	<b>-0,7</b>	<b>+3,5</b>

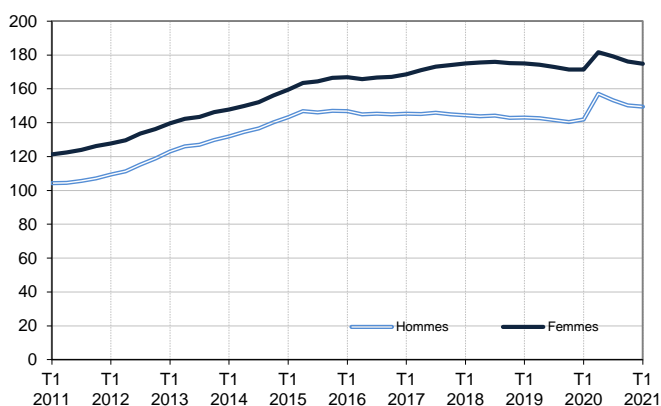
\* variation par rapport au trimestre précédent, en %.

Source : Pôle emploi-Dares, STMT, traitements Dares.

\*\* variation par rapport au même trimestre de l'année précédente, en %.

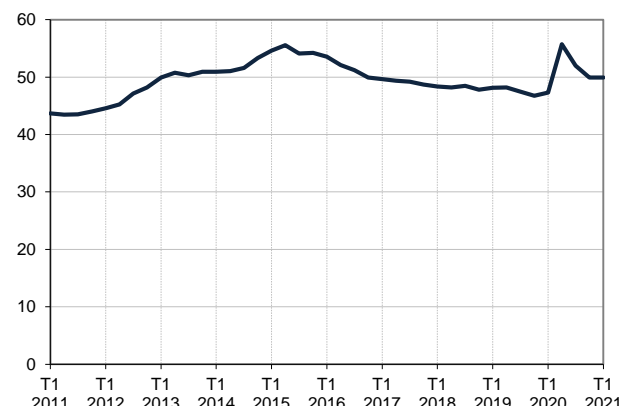
#### Catégories A, B, C, par sexe

En milliers, données CVS-CJO



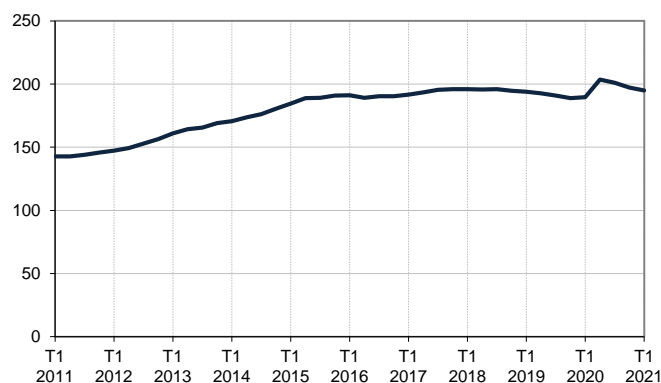
#### Catégories A, B, C, moins de 25 ans

En milliers, données CVS-CJO



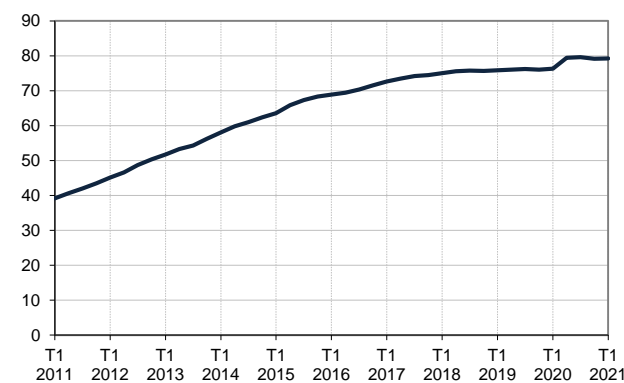
#### Catégories A, B, C, entre 25 et 49 ans

En milliers, données CVS-CJO



#### Catégories A, B, C, 50 ans ou plus

En milliers, données CVS-CJO



Champ : Pays de la Loire.

Source : Pôle emploi-Dares, STMT, traitements Dares.

**ANCIENNETÉ D'INSCRIPTION EN CATÉGORIES A, B, C DES DEMANDEURS D'EMPLOI, DANS LES PAYS DE LA LOIRE**

Dans les Pays de la Loire, sur un trimestre, le nombre de demandeurs d'emploi inscrits en catégories A, B, C depuis un an ou plus augmente de 1,8 % (+12,8 % sur un an) tandis que celui des inscrits depuis moins d'un an recule de 3,1 % (–4,9 % sur un an).

L'ancienneté en catégories A, B, C est mesurée par le nombre de jours où le demandeur d'emploi a été inscrit, de façon continue, en catégories A, B, C. Une sortie d'un jour de ces catégories réinitialise l'ancienneté. D'autres indicateurs, tel que le nombre de personnes inscrites en catégorie A un certain nombre de mois sur une période donnée, peuvent éclairer d'autres dimensions de l'ancienneté ou de la récurrence sur les listes de Pôle emploi dans ces catégories.

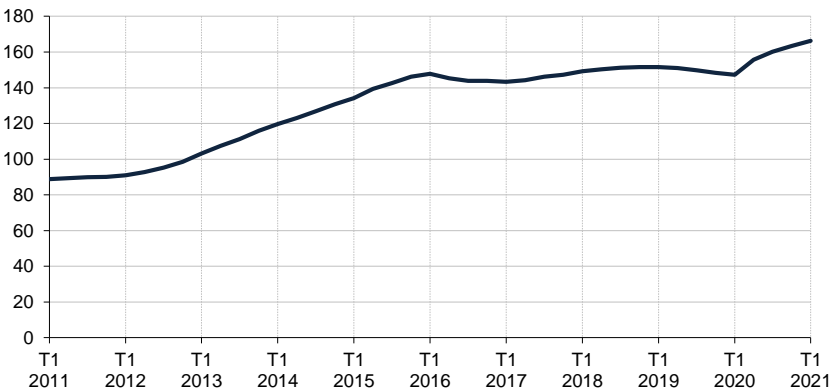
	Effectif			Évolution (en % et point) sur	
	1er trim. 2020	4e trim. 2020	1er trim. 2021	un trimestre *	un an **
<b>Pays de la Loire</b>					
Inscrits depuis moins de 1 an	166 010	162 910	157 900	-3,1	-4,9
Inscrits depuis 1 an ou plus	147 330	163 390	166 260	+1,8	+12,8
<b>Demandeurs d'emploi en catégories A, B, C</b>	<b>313 340</b>	<b>326 300</b>	<b>324 160</b>	<b>-0,7</b>	<b>+3,5</b>
Part des demandeurs d'emploi inscrits depuis 1 an ou plus	47,0%	50,1%	51,3%	+1,2 pt	+4,3 pt
<b>France métropolitaine</b>					
Demandeurs d'emploi inscrits depuis 1 an ou plus (en milliers)	2 553,1	2 820,5	2 886,3	2,3	13,1
Part des demandeurs d'emploi inscrits depuis 1 an ou plus	46,9%	49,4%	50,5%	+1,1 pt	+3,6 pt

\* variation par rapport au trimestre précédent, en %.
 Source : Pôle emploi-Dares, STMT, traitements Dares.

\*\* variation par rapport au même trimestre de l'année précédente, en %.

Demandeurs d'emploi inscrits depuis un an ou plus en catégories A, B, C

En milliers, données CVS-CJO



Champ : Pays de la Loire.
   
 Source : Pôle emploi-Dares, STMT, traitements Dares.

## ENTRÉES ET SORTIES DE CATÉGORIES A, B, C, DANS LES PAYS DE LA LOIRE

Dans les Pays de la Loire, le nombre moyen d'entrées en catégories A, B, C au premier trimestre 2021 augmente de 5,0 % par rapport au trimestre précédent (-10,1 % sur un an).

Au premier trimestre 2021, les entrées pour fin de mission d'intérim (-3,6 %), démission (-7,0 %), rupture conventionnelle (-6,3 %), licenciement économique (-2,6 %) et autre licenciement (-2,2 %) sont en baisse. Les entrées pour fin de contrat (+5,9 %), première entrée sur le marché du travail (+7,9 %), retour d'inactivité (+10,3 %), réinscription rapide (+9,2 %), autres motifs (+16,7 %) et motif indéterminé (+6,6 %) sont en hausse.

Dans les Pays de la Loire, le nombre moyen de sorties de catégories A, B, C au premier trimestre 2021 augmente de 1,3 % par rapport au trimestre précédent (+2,6 % sur un an).

Au premier trimestre 2021, les sorties pour cessation d'inscription pour défaut d'actualisation (-5,3 %) sont en baisse. Les sorties pour radiation administrative sont stables. Les sorties pour reprise d'emploi déclarée (+4,9 %), entrée en stage ou en formation (+10,8 %), arrêt de recherche (+10,0 %) et autres cas (+1,8 %) sont en hausse.

**Suite à la refonte des motifs d'inscription à Pôle emploi (voir [note](#)), les données sur les entrées en catégories A,B,C par motif sont révisées et ne sont pas comparables avec celles publiées avant avril 2018.**

### Entrées en catégories A, B, C par motif

Données CVS-CJO

	Nombre moyen d'entrées 1er trim. 2021	Répartition des motifs (en %)	Évolution trimestrielle * (en %)	Évolution annuelle ** (en %)
<b>Pays de la Loire</b>				
Fin de contrat	5 730	20,3	+5,9	-15,9
Fin de mission d'intérim	1 850	6,5	-3,6	-46,7
Démission	1 200	4,2	-7,0	-24,1
Rupture conventionnelle	1 930	6,8	-6,3	-3,0
Licenciement économique	370	1,3	-2,6	-5,1
Autre licenciement	1 770	6,3	-2,2	-4,8
Première entrée sur le marché du travail <sup>(1)</sup>	2 050	7,3	+7,9	+15,8
Retour d'inactivité <sup>(2)</sup>	4 390	15,5	+10,3	+4,5
Réinscription rapide <sup>(3)</sup>	4 730	16,7	+9,2	-1,0
Autres motifs <sup>(4)</sup>	1 820	6,4	+16,7	-0,5
Motif indéterminé	2 420	8,6	+6,6	-12,9
<b>Entrées en catégories A, B, C</b>	<b>28 270</b>	<b>100,0</b>	<b>+5,0</b>	<b>-10,1</b>
<b>France métropolitaine (en milliers)</b>	<b>506,3</b>		<b>+3,4</b>	<b>-6,8</b>

\* variation par rapport au trimestre précédent, en %.

\*\* variation par rapport au même trimestre de l'année précédente, en %.

(1) Inscription à Pôle emploi d'une personne qui se présente pour la première fois sur le marché du travail, notamment lorsqu'elle vient d'achever ses études ou lorsqu'elle était auparavant inactive.

(2) Recherche d'un emploi après une période d'inactivité, fin de maladie ou de maternité, fin de formation.

(3) Réinscription après une sortie de courte durée (suite à un défaut d'actualisation, une radiation administrative, une période d'inactivité...).

(4) Fin d'activité non salariée, retour en France, recherche d'un autre emploi.

### Sorties de catégories A, B, C par motif

Données CVS-CJO

	Nombre moyen de sorties 1er trim. 2021	Répartition des motifs (en %)	Évolution trimestrielle * (en %)	Évolution annuelle ** (en %)
<b>Pays de la Loire</b>				
Reprise d'emploi déclarée <sup>(1)</sup>	6 910	24,4	+4,9	+11,8
Entrée en stage ou en formation	3 290	11,6	+10,8	+34,8
Arrêt de recherche (maternité, maladie, retraite, ...)	3 080	10,9	+10,0	+1,7
<i>Dont maladie</i>	1 780	6,3	+21,9	+3,5
Cessation d'inscription pour défaut d'actualisation	10 930	38,6	-5,3	-8,0
Radiation administrative	1 900	6,7	0,0	-11,6
Autres cas <sup>(2)</sup>	2 240	7,9	+1,8	+15,5
<b>Sorties de catégories A, B, C</b>	<b>28 350</b>	<b>100,0</b>	<b>+1,3</b>	<b>+2,6</b>
<b>France métropolitaine (en milliers)</b>	<b>499,3</b>		<b>-0,2</b>	<b>+0,3</b>

\* variation par rapport au trimestre précédent, en %.

\*\* variation par rapport au même trimestre de l'année précédente, en %.

(1) Uniquement celles connues de Pôle emploi.

(2) Déménagement, titre de séjour non valide, absence du lieu de résidence supérieure à 35 jours, etc.

Source : Pôle emploi-Dares, STMT, traitements Dares.

## SOURCE, DÉFINITIONS ET MÉTHODE

### Source : la Statistique du marché du travail (STMT)

La Statistique du marché du travail (STMT) est une source statistique exhaustive issue des fichiers de gestion de Pôle emploi. Elle porte sur tous les demandeurs d'emploi inscrits, entrés ou sortis des listes un mois donné.

La correction des variations saisonnières et des effets des jours ouvrables (CVS-CJO) permet de rendre les évolutions pertinentes pour l'analyse conjoncturelle. Les coefficients de correction des variations saisonnières et des jours ouvrables sont estimés une fois par an pour la 1ère publication de l'année. Lorsque ces coefficients sont réestimés, les séries CVS-CJO sont révisées sur tout leur historique. La prochaine campagne d'actualisation des coefficients aura lieu en avril 2019.

Depuis 2018, la publication commune Dares-Pôle Emploi est trimestrielle et présente la moyenne sur le trimestre passé du nombre de demandeurs d'emploi inscrits, ainsi que les flux d'entrées et de sorties. Cette refonte de la publication vise à mettre l'accent sur les évolutions tendancielle de ces statistiques plutôt que sur leurs variations au mois le mois, qui sont très volatiles et parfois difficiles à interpréter.

Dans toute la publication, les résultats présentés sont des moyennes trimestrielles. La moyenne trimestrielle correspond à la somme des effectifs ou des flux pour les trois mois du trimestre considéré, divisée par trois.

Une [documentation méthodologique](#) présente plus en détail la STMT.

Le Fichier historique statistique (FHS) est une autre source statistique sur les demandeurs d'emploi issue des fichiers de gestion de Pôle emploi. Elle comporte tous les épisodes d'inscription sur une période de 10 ans. Les statistiques produites à partir de la STMT et du FHS peuvent différer en raison de différences dans la constitution des deux sources. En particulier la façon dont sont traités les événements enregistrés avec retard et les sorties de courte durée sont traités dans les deux sources est à l'origine d'écarts. Des [séries brutes sur les demandeurs d'emploi issues FHS](#), au niveau national, sont publiées chaque année.

### Demandeurs d'emploi : définition et différence avec les chômeurs au sens du BIT

Les demandeurs d'emploi sont des personnes qui sont inscrites à Pôle emploi. Conformément aux recommandations du rapport du Cnis sur la définition d'indicateurs en matière d'emploi, de chômage, de sous-emploi et de précarité de l'emploi (septembre 2008), la Dares et Pôle emploi présentent depuis 2009, à des fins d'analyse statistique les données sur les demandeurs d'emploi inscrits à Pôle emploi selon les catégories suivantes :

- catégorie A : demandeurs d'emploi tenus de rechercher un emploi, sans emploi ;
- catégorie B : demandeurs d'emploi tenus de rechercher un emploi, ayant exercé une activité réduite courte (de 78 heures ou moins sur un mois) ;
- catégorie C : demandeurs d'emploi tenus de rechercher un emploi, ayant exercé une activité réduite longue (de plus de 78 heures sur un mois) ;
- catégorie D : demandeurs d'emploi non tenus de rechercher un emploi (en raison d'une formation, d'une maladie...) y compris les demandeurs d'emploi en contrat de sécurisation professionnelle (CSP), sans emploi ;
- catégorie E : demandeurs d'emploi non tenus de rechercher un emploi, en emploi (par exemple, bénéficiaires de contrats aidés, créateurs d'entreprise).

Est chômeur au sens du BIT toute personne de 15 ans ou plus qui (i) n'a pas travaillé au moins une heure pendant une semaine de référence, (ii) est disponible pour prendre un emploi dans les 15 jours et (iii) a recherché activement un emploi dans le mois précédent ou en a trouvé un qui commence dans les trois mois. Le chômage au sens du BIT est mesuré par l'enquête Emploi de l'Insee.

L'inscription à Pôle emploi en catégorie A et le chômage au sens du BIT sont deux réalités proches, mais qui ne se recouvrent pas (voir [documentation](#)).

### Interprétation des séries CVS-CJO sur les demandeurs d'emploi

Les données STMT étant exhaustives, il n'existe pas, comme pour des données d'enquête, d'incertitude liée à l'échantillonnage. Les variations des séries CVS issues de la STMT peuvent résulter soit de la tendance de moyen terme, principalement liée aux évolutions du marché du travail et à la conjoncture économique, soit de chocs ponctuels, dont les sources peuvent être variées (variations dans la gestion des listes de demandeurs d'emploi par Pôle emploi ou dans les comportements d'inscription, chocs ponctuels du marché du travail, imprécisions dans l'estimation des corrections des variations saisonnières, ...). Parmi ces chocs ponctuels figurent aussi des incidents et changements de procédure dont certains ont pu avoir un impact significatif sur les séries de demandeurs d'emploi. Un [document](#) présente les principaux événements et leurs impacts.

Une [documentation](#) fournit des éléments d'aide à l'interprétation des séries sur les demandeurs d'emploi.

### Pour en savoir plus

[\[1\] Dares, Pôle emploi, publications sur les demandeurs d'emploi inscrits à Pôle emploi en France métropolitaine](#)

[\[2\] Dares, les séries régionales, départementales et par zone d'emploi.](#)